

การวิเคราะห์อุดมการณ์เพื่อการต่อต้านอำนาจในสังคม*

1. ลักษณะสองด้านของอุดมการณ์แต่ละอุดมการณ์/กับเงื่อนไขทางประวัติศาสตร์

คาร์ล แมนเฮอิม (Karl Mannheim) ได้พูดถึงลักษณะ 2 ด้านของอุดมการณ์หนึ่งๆ ซึ่งมีทั้งด้านที่ปกป้องและด้านที่ทำลายระบบอันขึ้นอยู่กับภารกิจทางประวัติศาสตร์ในแต่ละครั้ง ตัวอย่างรูปธรรมในประวัติศาสตร์ที่เห็นได้ชัดเจนคือ อุดมการณ์ "เสรีนิยม" ซึ่งถือกำเนิดขึ้นมาเพื่อต่อต้านระบบศักดินาในอดีต ในครั้งกระนั้นอุดมการณ์เสรีนิยมจัดได้ว่าเป็นหนึ่งในอุดมการณ์ "ยูโทเปีย" (UTOPIA) ทั้งหลาย

แต่ครั้นถึงยุคสมัยของการล่าอาณานิคมของยุโรป อุดมการณ์เสรีนิยมนี้ก็ได้อันตรธานไปเสีย ความชอบธรรมกับนโยบายล่าอาณานิคมไปเสีย

ข้อสรุปในที่นี้ก็คือ อุดมการณ์ใดจะเป็นยูโทเปีย (Utopie) จริงหรือไม่ นั่นเราจำเป็นต้องดูหน้าที่อุดมการณ์นั้นกระทำต่อสังคมในสภาพรูปธรรมนั้นๆ ข้อสรุปนี้โยงมาสู่หลักการในการวิเคราะห์อุดมการณ์ว่า เราจึงจะวิเคราะห์อุดมการณ์โดยคุณแต่ตัว "ข้อความหรือถ้อยคำ" (Discourse) โดดๆไม่ได้ แต่ต้องวิเคราะห์เชื่อมโยงกับเหตุการณ์ทางประวัติศาสตร์ในแต่ละระยะ (Time) และแต่ละเทศะ (Space)

ข้อเสนอในการพิจารณาการวิเคราะห์อุดมการณ์ในยุคประวัติศาสตร์รูปธรรมยุคนั้นๆ เราจะพิจารณา

1. ว่าคุณมการณ์นั้น "เข้าข้าง" "ตอกย้ำ" (Affirmation) การกระทำอะไร หรือหลักการอะไร
2. ว่าคุณมการณ์นั้นสอดแทรกตัวเข้าไปเกาะอยู่ในสังคมได้อย่างไร
3. หลังจากได้สอดแทรกเข้าไปอยู่ในสังคมแล้ว อุดมการณ์นั้นได้ทำหน้าที่อะไรได้บ้าง

นั่นคือการศึกษาเนื้อหาของอุดมการณ์ วิธีการเผยแพร่กระจาย และผลกระทบของอุดมการณ์

ต่อสังคม

หมายเหตุ อุดมการณ์เสรีนิยม ได้ถูกข้อเท็จจริงของการคลี่คลายทางประวัติศาสตร์แสดงให้เห็น ลักษณะ 2 ด้านของตัวอุดมการณ์มาแล้ว และในยุคสมัยปัจจุบัน อุดมการณ์สังคมนิยมที่ถือหลักการเผด็จการชนชั้นกรรมาชีพ ก็กำลังถูกข้อเท็จจริงคลี่คลายให้เห็นลักษณะแฝงเร้น (ในภาคปฏิบัติเมื่อนำอุดมการณ์ไปใช้) อีกด้านหนึ่ง วิกฤติการณ์ของอุดมการณ์ที่เคยเป็นยูโทเปียมาในประวัติศาสตร์ เป็นกลไก (Motor) ผลักดันให้นักสร้างสรรค์อุดมการณ์สร้างภาพของอุดมการณ์ยูโทเปียขึ้นมาใหม่ให้สมบูรณ์กว่าของเดิม นี่เป็นชีวิตพัฒนาการของกระบวนการสร้างอุดมการณ์

* กาญจนา แก้วเทพ แปลและเรียบเรียงจาก P. Ansart, "Ideologie contre les pouvoirs", in *Ideologie, Conflict et Pouvoir*, (1981)

2. องค์ประกอบของการวิเคราะห์การก่อสร้างอุดมการณ์เพื่อการต่อต้านอำนาจ

สำหรับนักวิเคราะห์อุดมการณ์เพื่อการต่อต้านที่ต้องการศึกษากระบวนการของการสร้างอุดมการณ์เพื่อต่อต้าน จะแยกขั้นตอนเพื่อความสะดวกในการวิเคราะห์เป็น 3 ฝั่งหะ คือ

1. การวิเคราะห์ฝ่าย "เรา" (คือฝ่ายผู้ต่อต้าน) คือการสำรวจและวิเคราะห์สถานการณ์ที่ "ฝ่ายเรา" มีตัวอย่างเช่น ประวัติศาสตร์ของการต่อสู้ในเขตหมู่บ้านของชาวนาที่ต่อต้าน
2. การวิเคราะห์ฝ่าย "เขา" (คือฝ่ายผู้กุมอำนาจในสังคม) การวิเคราะห์นี้มีจุดมุ่งหมายแสวงหาจุดอ่อนและช่องว่างของฝ่าย "เขา" เพื่อเอามาใช้
3. การสำรวจสภาพความขัดแย้งที่กำลังเกิดขึ้นในขณะนั้น แนวความโต้แย้งชนิดหนึ่งต้องใช้อุดมการณ์ชนิดหนึ่งเพื่อก่อให้เกิดผลสันสะเทือน (ตัวอย่างรูปธรรมที่ชวนให้คิดในเมืองไทยก็คือ ในขณะที่ประชาชนมีความเดือดร้อนมากทางเศรษฐกิจ การสร้างอุดมการณ์ "ประชาธิปไตย" ขึ้นมานั้น จะมีผลสันสะเทือนมากน้อยเพียงใด)

หมายเหตุ

N.B. มีคำสองคำที่ควรแยกแยะให้ชัดเจน เวลาวิเคราะห์สถานการณ์ คือคำว่า ปัจจัย (Factor) และเงื่อนไข/สถานการณ์ (Condition) ตัวอย่างรูปธรรมที่จะแสดงคือ ในสังคมไทย การนำเทคโนโลยีจากตะวันตกเข้ามา สิ่งนี้ถือว่าเป็นปัจจัย ส่วนเงื่อนไขนั้นคือ ทักษะคิดของประชาชนไทยที่มีต่อเทคโนโลยี

ตัวอย่างรูปธรรมของอุดมการณ์ใหญ่ๆที่เกิดในประวัติศาสตร์คือ

1. อุดมการณ์อนุรักษนิยม (Orthodoxie): อุดมการณ์นี้มีเนื้อหาและสัญลักษณ์ที่ "เข้าข้าง" และ "ตอกย้ำ" ถึงความถูกต้องเหมาะสม และสิทธิธรรมของฝ่ายกุมอำนาจ (Autorite) ในการเป็นผู้ปกครองและมีอำนาจ
2. อุดมการณ์กบฏ (Revolte): อุดมการณ์นี้อาจจะแสดงออกเป็นข้อความ หรือสัญลักษณ์ (ที่มีความหมายโยงถึงการปฏิบัติได้) สัญลักษณ์นี้อาจจะต่อต้านอำนาจที่มีอยู่โดยตรง หรือโดยทางอ้อม ตัวอย่างรูปแบบของสัญลักษณ์เพื่อการต่อต้าน ก็เช่น การวิพากษ์วิจารณ์สิ่งที่มีอยู่ตั้งแต่ระดับเบาๆ ไปถึงระดับรุนแรงหนักแน่น/หรือการเสนอสัญลักษณ์ที่ทาลายระเบียบกฎเกณฑ์ของอำนาจที่มีอยู่ในสังคม

หากประวัติศาสตร์ที่ผ่านมา อุดมการณ์อนุรักษนิยม (Orthodoxie) และอุดมการณ์กบฏ (Revolte) จะกระทบกระทั่งกันอยู่ตลอดเวลา และปรากฏออกมาให้เห็นเป็นความขัดแย้งทาง

อุดมการณ์กระทั้งมีการสร้างสรรค์อุดมการณ์ที่สามขึ้นมา

3. อุดมการณ์ประชาธิปไตย: อุดมการณ์นี้เป็นรูปแบบประสาน 2 อุดมการณ์แรกเข้าด้วยกัน รูปแบบของอุดมการณ์นี้จะอนุญาตให้มีการขัดแย้ง วิพากษ์วิจารณ์ระบบที่มีอยู่ได้ แต่ก็ยังดำรงรักษาเป้าหมายอำนาจสังคมที่มีอยู่ อุดมการณ์ระบบที่สามนี้จะมีสัดส่วนเอียงไปในทางใดก็ขึ้นอยู่กับน้ำหนักของพลังของอุดมการณ์ 2 แบบแรกว่า อันใดจะมีอำนาจมากกว่ากัน

ตัวอย่างของการต่อต้านครั้งใหญ่ๆ ในอดีตของมนุษยชาติ (เท่าที่ค้นพบ) เริ่มตั้งแต่ขบวนการวิพากษ์วิจารณ์ของพวกเสรีนิยมในศตวรรษที่ 17-18 การเคลื่อนไหวสร้างสรรค์สังคมนิยมในปี ค.ศ.1820-44 การเกิดขึ้นของคอมมิวนิสต์ การเกิดของพรรคบอลเชวิค ธรรมเนียมอันในจีน เหตุการณ์ในฤดูใบไม้ผลิที่กรุงปราก (Prague) (1968) ในแต่ละกรณีนี้ ขบวนการต่อต้านเหล่านี้มีความหมาย (Signification) ต่อสังคมโดยรวม และในบางกรณีอาจจะมีผลกระทบไปถึงการเปลี่ยนแปลงรูปธรรมบางอย่าง สัญลักษณ์เฉพาะอย่างในสนาม (อาจจะหมายความรวมถึงตั้งแต่กระบวนการสร้างสัญลักษณ์ และการเสพสัญลักษณ์นั้นๆ (Production and consumption of symbol) เช่น การเปลี่ยนแปลงทางภาษา

- N.B.** ● พิจารณาจากกรณีหลัง 14 ตุลา กระบวนการสร้างสัญลักษณ์ในเมืองไทยเปลี่ยนแปลงไป นวนิยายจำพวกเพื่อฝันมีน้อยลง สัญลักษณ์และชื่อทุกอย่างเริ่มถูกกำหนดให้มีแนวทาง "เพื่อประชาชน"
- ในกลุ่มของพวกที่ถูกเรียกว่า "ฝ่ายก้าวหน้า" จะมีปริมาณการบริโภคหนังสือที่ขายตัวอย่างกว้างขวางและรวดเร็ว เราจะเห็นสัญลักษณ์อย่างหนึ่งของ "นักศึกษาที่ก้าวหน้า" คือ ไปไหนมาไหนจะมีหนังสือติดมือเป็นประจำ (ไม่ว่าในทางเป็นจริงจะอ่านหรือไม่ก็ตาม) สัญลักษณ์นี้สร้างขึ้นเพื่อแยกตัวเองออกมาอย่างชัดเจนจากกลุ่มคนที่มีอุดมการณ์เก่า ที่มีลักษณะ "ไม่รักการค้นคว้า" นี่เป็นการต่อสู้ด้านรูปแบบ ซึ่งผลสะท้อนต่อการให้เหตุผลว่า "เราเป็นผู้อ่านมาก เราขอมมีความรู้มากกว่ากว้างขวางกว่า" จึงมีความถูกต้องมากกว่าที่พวกเราจะเป็นผู้ยึดกุมสังคมนิยมที่ถูกต้องมากกว่า
 - การเปลี่ยนแปลงด้านสัญลักษณ์อีกประการหนึ่งก็คือ การเกิดขึ้นของคำใหม่ๆ ที่เราจะไม่เคยได้ยินมาก่อน 14 ตุลา เช่นคำว่า "ความขัดแย้ง การกดขี่ การต่อสู้..." ตามทฤษฎีสัมพันธระหว่างภาษากับสังคมนั้น การเกิดขึ้นของคำใหม่ๆ แสดงให้เห็นว่า ได้เกิดปรากฏการณ์นั้นขึ้นในสังคมขณะนั้น เช่น การเกิดขึ้นของคำว่า "เครื่องบิน" แสดงว่าใน

ขณะนั้นสังคมมีวัตถุที่ชื่อว่า "เครื่องบิน"

- ในบางกรณี ถึงแม้ขบวนการต่อสู้จะไม่อาจได้ชัยชนะอย่างเด็ดขาด เช่น ยึดอำนาจรัฐได้ เปลี่ยนแปลง โครงสร้างสังคมทั้งหมด แต่ก็ยังอาจทิ้งร่องรอยของการต่อสู้ในแง่ผลกระทบ ไปถึงการเปลี่ยนแปลงรูปแบบบางอย่างในสังคม ในกรณีของไทย มีตัวอย่างที่เห็นได้ชัด ทางด้านภาษาสัญลักษณ์ คำว่า "ประชาชน" เมื่อยุคก่อน 14 ตุลา และหลัง 14 ตุลา มีความหมาย (Signification) ควบคู่ไปกับคำว่า "ตาสีตาสา" เราจะใช้คำนี้ในเนื้อหา (Context) ที่แสดงถึงความไร้พลัง แต่หลัง 14 ตุลา การพูดถึงคำว่า "ประชาชน" ส่อนัยยะ ในทางยกย่องแสดงถึงพลัง ซึ่งหมายความว่า "ประชาชน" ได้กลายมาเป็นสถาบันหนึ่ง ทางอำนาจในสังคม ถ้าเราสังเกตให้ดี ทางฝ่ายผู้มีอำนาจพยายามหลีกเลี่ยงไม่ใช้คำนี้ หรือ อาจจะพยายามหันเหความหมายทางนัยยะไปทางอื่น
- เราจะใช้หลักการเดียวกันนี้มาวิเคราะห์ตำนาน คำทำนายของชาวบ้านที่ต่อสู้มาแต่ครั้ง อดีตได้เช่นกับการต่อสู้ของชาวบ้านในสมัยก่อน แม้จะพ่ายแพ้ ถูกปราบปราม แต่เราจะมองเห็นมรดกของการต่อสู้ที่ทิ้งไว้ในรูปสัญลักษณ์ต่างๆ เช่น ตำนานคำทำนายของ ชาวกรุงเก่า... ระเบิดจะเฟื่องฟูลอย เนื่องจากประชาชนไม่มีสถาบันที่จะบันทึก ประวัติศาสตร์ของตน มีเครื่องมืออันจำกัดในกรณีสังคมนิยมประชาธิปไตย ประชาชนจึงมีการ ค้นคิดรูปแบบเก่าๆที่ไม่เป็นทางการ และเป็นหน้าที่ของนักศึกษาค้นคว้าต่อไป

3. ปัจจัยทางภาวะวิสัยและอัตวิสัยในการสร้างอุดมการณ์เพื่อการต่อต้านอำนาจ

จำเป็นต้องมีปัจจัย 2 ด้านในการสร้างอุดมการณ์เพื่อการต่อต้านอำนาจ

1. ปัจจัยทางภาวะวิสัย หมายถึงเงื่อนไขที่ดำรงอยู่ ประกอบด้วย 2 สิ่งคือ

1.1 ความเป็นไปได้ทางสังคม (Social Possibility)

1.2 ศักยภาพทางสังคม (Social Potentiality)

ปัจจัยทางภาวะวิสัยนี้ จะต้องมาผนวกกับปัจจัยที่เกี่ยวกับตัวมนุษย์ คือ ปัจจัยทางอัตวิสัย ซึ่งประกอบด้วย

2. ปัจจัยทางอัตวิสัย

2.1 การปลุกเร้าความเป็นไปได้ และศักยภาพทางสังคมขึ้นมา

2.2 หลังจากผ่านการปลุกเร้าแล้ว จะต้องมีการเปลี่ยนแปลงในระดับความคิดให้แปรรูป ออกมาเป็นการกระทำ

ปัจจัยทั้ง 2 นี้จะต้องประกอบกันอย่างได้จังหวะจึงจะมีผลดี ลองดูตัวอย่างรูปแบบการ วิพากษ์วิจารณ์สังคมของ แซงต์ ซิมอง (Saint Simon) จึงจัดเป็นอุดมการณ์ในการต่อต้านอำนาจใน สังคมในยุคนั้น แนวความคิดของแซงต์ ซิมอง (Saint Simon) มีผลดีเพราะเป็นการนำเสนอการ วิเคราะห์สังคมแบบใหม่ มีการถ่ายทอดการวิเคราะห์นี้ในบรรยากาศของการประชุมร่วมกันที่ปลุก

เร้าอารมณ์/และหลังจากเผยแพร่แล้วครั้งหนึ่ง การนำไปเผยแพร่ซ้ำอีกทำได้โดยมีประสิทธิภาพ
 อย่างดี

หลักการวิจารณ์สังคมนี้ จึงสรุปได้ว่า มีเงื่อนไขกำหนดดังต่อไปนี้คือ

1. มีความเป็นไปได้ที่จะทำได้
2. ภายในสังคมมีความขัดแย้งที่แฝงเร้นอยู่ และการวิเคราะห์นั้นเจาะเป้าของความขัดแย้งนั้น
3. มีส่วนที่จะพัฒนาการวิจารณ์นั้นต่อไปเรื่อยๆ

เงื่อนไขเหล่านี้เป็นตัวกำหนดทิศทางของการวิจารณ์สังคมว่า จะเป็นขบวนการ "ประกายไฟ
 ลามทุ่ง" หรือ "ยิงพลูขึ้นฟ้า"

4. การวิเคราะห์จุดอ่อนของประชาชน

การวิเคราะห์ประชาชนเป็นหัวใจสำคัญของการสร้างอุดมการณ์เพื่อการต่อต้าน เพราะ
 "ประชาชน" มิใช่ความว่างเปล่าที่เราสามารถใช้อุดมการณ์ใหม่ลงไปได้

เนื่องจากโครงสร้างอำนาจเดิมในสังคม ทำให้ประชาชน (Mass) มีศักยภาพ (Potentiality) แต่
 ขาดโอกาสที่จะได้ตระหนักถึงศักยภาพนั้น (Actualisation) ซึ่งสืบเนื่องมาจากกลไก (Mechanism) 2
 อย่าง คือ ถูกสอนให้ไม่ตระหนักหรือไม่เคยได้มีโอกาสได้นำออกมาใช้ ซึ่งหากแจกแจงให้ละเอียด
 จะเป็นดังนี้

1. ทางด้านความคิด ประชาชน (Mass) ถูกครอบงำให้คิดว่าตนเองไม่มีศักยภาพ ด้วย
 กระบวนการสร้างภาพพจน์ (Self-Image) อันเป็นวิธีการที่สำคัญอันหนึ่ง

2. ด้านการกระทำ เมื่อเวลาประชาชน (Mass) แสดงศักยภาพออกมาบ้างเป็นครั้งคราว ก็ถูก
 ปราบปราม อันเป็นประสบการณ์ที่ตอกย้ำให้ประชาชนเชื่อว่า "ตนเองทำอะไรไม่ได้จริงๆ"

(เราสังเกตประสบการณ์นี้ได้ เวลาฟังประชาชนบรรยายสภาพปัญหาทั้งหมด แล้ว
 หลังจากนั้น หากเราถามต่อไปว่า แล้วคิดจะแก้ปัญหายังไง คำตอบที่เป็นแบบฉบับ (Typical) ที่
 มักจะได้ยินคือ "ไม่รู้ ไม่รู้จะทำอย่างไร ก็จนใจ ไม่รู้จะทำอย่างไร.... ฯลฯ)

3. ประชาชนของกลุ่ม เช่น ชวนาถูกแยกพลังทางวิสัย เช่น ระยะทางอยู่ห่างไกลกัน หรือ
 กฎหมายห้ามมีการชุมนุมทางการเมือง

4. และประชาชนถูกแยกพลังทางอัตวิสัย เช่น การไม่รู้กฎเกณฑ์ว่า "สามัคคีคือพลัง" ถูก
 สร้างแนวความคิดให้หวาดกลัวต่อการรวมกลุ่มกัน (สังเกตจากกฎหมายเก่าจะใช้คำเรียก
 ประชาชนที่มารวมกลุ่มกันต่อนัยยะไปในทางลบ เช่น สุมหัว ชองสุมผู้คน เป็นต้น)

จากอุปสรรคทั้งหมดนี้ ทำให้ผู้ที่ต้องการเปลี่ยนแปลงสังคม จึงมีภาระหน้าที่ที่จะ
 เปลี่ยนแปลงศักยภาพ (Potential) ของประชาชน (Mass) ให้กลายเป็นสภาพที่เป็นจริง
 (Actualisation) และจำเป็นต้องบรรลุภารกิจทั้ง 2 ขั้นตอน คือ ปลุกจิตสำนึกแก่ให้การศึกษาเพื่อทำ

ความเข้าใจและการจัดตั้งรวมกลุ่มกัน เพราะคนที่มีความเข้าใจดี ๆ เพียงคนเดียว หรือแม้จะหลายๆ คน ก็จะไม่มีความเท่าเทียมกับกลุ่มคนที่มีความเข้าใจดีมารวมกัน การศึกษาและการจัดตั้งจึงเปรียบเสมือน การตบมือ 2 ข้าง ถ้าขาดข้างใดข้างหนึ่งก็เสมือนการตบมือข้างเดียวย่อมไม่มีเสียงดัง

ในอดีต กลุ่มผู้มีอำนาจจับกฎเกณฑ์อันนี้ได้เสมอ จึงได้ทำการผูกขาดตัดตอน 2 ชั้นเสมอ ชั้นแรกคือ ด้านการศึกษา และชั้นที่สองคือ ห้ามการจับกลุ่มจัดตั้ง ในปัจจุบัน กระแสเสรีนิยมส่งผล กระทบถึงเสรีภาพทางการศึกษาไปด้วย ผู้มีอำนาจในสังคมจึงจำเป็นต้องถอยถอยออกชั้นหนึ่ง คือ ต้องยอมให้มีการศึกษา แต่ห้ามมีการจัดตั้ง เราเห็นนโยบายนี้ได้ดีจากข้อเสนอของ กอ.รมน. ฝ่ายก้าวหน้าที่ให้มีการศึกษาลัทธิมาร์กซ์ แต่ห้ามมีการจัดตั้ง

ภารกิจต่อการทำให้ศักยภาพ (Potential) เปลี่ยนเป็นสภาพที่เป็นจริง (Actualisation) นั้น ทำไม่ได้ง่ายๆ ในระดับการศึกษาและการพูดเท่านั้น เพราะถึงเราจะไปบอกประชาชนว่า "พวกคุณมีพลังนะ" เขาอาจจะเชื่อ แต่มีใจเป็นระดับที่สำนึก (Conscious) ที่แท้จริง

1. ต้องสามารถอธิบายปรากฏการณ์ ปัญหาที่เป็นอยู่ในปัจจุบัน โดยวิเคราะห์ที่ต้นตอของปัญหาได้
2. จะรู้ความเข้มแข็งของฝ่ายตรงข้ามได้อย่างไร
3. ต้องแสดงเอกลักษณ์ของขบวนการของผู้นำการเปลี่ยนแปลงไปสู่อนาคตว่าคืออะไร อย่างน้อยก็คือการตอบคำถามกับประชาชน (Mass) ได้ว่าแรงจูงใจ (Motivation) ของผู้นำคืออะไร ทำไมจึงต้องเปลี่ยนแปลง การเปลี่ยนแปลงนี้เป็นไปตามหลักการอะไร

ภารกิจเฉพาะ (Task force) อันนี้ ผู้นำการเปลี่ยนแปลงจะพบตั้งแต่ปัญหาที่จะรู้วิธีตั้งคำถาม และตั้งคำตอบที่จะต้องค้นหา จากกรณีในอดีตที่ผ่านมา การต่อสู้ทางอุดมการณ์ทางการเมืองพบปัญหามากเรื่องเอกลักษณ์ของขบวนการ เพราะนำไปสู่ปัญหาในภาคปฏิบัติคือ ใครบ้างที่จะสามารถเข้าร่วมการเปลี่ยนแปลงได้ ในกรณีที่ประกาศว่า นี่เป็นกระบวนการของชนชั้นกรรมาชีพ ก็เท่ากับตัดคนกลุ่มอื่นๆ ออกไปโดยปริยาย

ยุทธศาสตร์แบบหนึ่งที่บรรดาผู้ที่ต้องการเปลี่ยนแปลงค้นพบ เมื่อต้องเริ่มต้นทำงานกับความ เป็นจริงซึ่งประชาชนยังมีจุดอ่อนทางด้านอุดมการณ์ก็คือ นโยบายการสามัคคี เรียกร้องพลังจากทุกกลุ่มที่ถูกกดขี่ โดยเน้นความแตกต่างทางด้านอุดมการณ์ระหว่างกลุ่มต่างๆ แต่น้อย สามัคคีบรรดาวิธีการต่างๆ เช่น โครงการปฏิรูปซึ่งแม้จะไม่แก้ปัญหาก็เป็นรูปแบบหนึ่งของการต่อสู้ในระหว่างดำเนินนโยบายสามัคคีกับกลุ่มต่างๆ และวิธีการต่างๆนี้ ชนชั้นที่กำลังทำการเปลี่ยนแปลงก็ ต้องจัดระดับระหว่างสมมุติฐานกำลังของตนเอง และเป้าที่เป็นศัตรู การสร้างโครงการทางการเมือง ก็ต้องสอดคล้องกับขนาดกำลังของตนเองและฝ่ายตรงข้ามเช่นกัน

5. ความจำเป็นที่ต้องมีอุดมการณ์ดำรงอยู่ในขบวนการ

มีคำถามในทางกลับกันกับหัวข้อที่ว่า เราจะต่อสู้ร่วมเป็นขบวนการโดยไม่จำเป็นต้องมีอุดมการณ์ใดอุดมการณ์หนึ่งเป็นเครื่องรองรับได้หรือไม่ คำตอบคือ ไม่ได้ เนื่องจากข้อเท็จจริงที่ว่า "ภายใต้สถานการณ์ที่ศักยภาพของประชาชนยังไม่พุ่งถึงขีดสุด (หมายความว่า ทุกคนในขบวนการ ยังไม่ได้เข้าใจอย่างแจ่มแจ้งถึงเหตุผลสุดขั้วที่ต้องมีการต่อสู้) หรือในกรณีที่มีกลุ่มหลายๆกลุ่มทำการต่อสู้ร่วมกันเป็นขบวนการ ในสองกรณีนี้ถ้าหากทุกกลุ่มต้องการให้ขบวนการต่อสู้ดำรงอยู่ได้ จำเป็นต้องมีการสร้างอุดมการณ์อยู่เสมอ"

เหตุผลของคำตอบนี้ก็คือ เมื่อคนหลายๆคน หรือกลุ่มหลายๆกลุ่ม ที่ไม่ได้มีความเข้าใจทุกอย จ้างสอดคล้องกันทั้งหมดมาทำงานร่วมกัน นี่ก็เป็นความจำเป็นประการแรกที่ต้องมี "บ่วงร้อย" ที่จะประสานคนเหล่านี้เอาไว้ เพราะเมื่อใดก็ตามที่คนหลายๆคนมาทำงานด้วยกัน สิ่งที่ต้องเกิดขึ้นอย่าง แน่นนอนก็คือ ความขัดแย้งกัน การมีอุดมการณ์ร่วมกันเท่านั้นที่จะเป็นหลักประกันว่า เขาทั้งหมดจะเดินทางร่วมกันต่อไปได้ทั้งๆที่มีความขัดแย้งกัน

และโดยเฉพาะเมื่อการมารวมกลุ่มกันของบุคคลเหล่านั้น เป็นการมารวมกันเพื่อต่อสู้ (Militant) ก็หมายความว่า เขาจะต้องปะทะกับอำนาจภายนอก ในกรณีที่มีการปะทะกันนี้ ภายในกลุ่มจะแตกเป็นเสี่ยงๆหรือไม่ ก็ขึ้นอยู่กับคุณภาพของ "บ่วงร้อย"

และในกรณีสุดท้ายก็คือระยะเวลา หากว่าการต่อสู้นี้ใช้เวลายาวนาน มีการปะทะครั้งแล้วครั้งเล่า เราก็ควรจะนึกออกว่าอุดมการณ์มีความสำคัญอย่างไร

มองเปรียบเทียบให้เห็นภาพชัดเจน ถ้าคนหลายๆคนเดินไปพร้อมๆกัน ถ้าเขาไม่อยากจะพลัดหลงกัน อย่างน้อยเขาก็คงจับมือกันเอาไว้ และหากเกิดพายุลมแรง เพียงแค่การจับมือกันเท่านั้นอาจไม่พอ หากจะต้องหาเชือกมาผูกมือติดกันเพื่อจะต้านลม โดยที่ยังรวมกันเป็นกลุ่มอยู่ได้ และหากต้องต้านพายุอยู่เป็นเวลาหลายปี เชือกอาจจะขาดได้สักวันหนึ่ง ก็คงมีความจำเป็นที่จะต้องเปลี่ยนเป็นโซ่มากกว่า

ยุทธศาสตร์ในการสร้าง "บ่วงร้อย" ท่ามกลางอำนาจของสังคมเก่าที่คอยแต่จะ "ตัดเชือก" ของฝ่ายต่อต้านอยู่ร่ำไปนี่ก็คือ จะต้องพยายามหาประโยชน์ที่เป็นสถาบันหลักของกลุ่ม หรือเป็นสิ่งที่ฝ่ายกุมอำนาจ (Autorite) ควบคุมไม่ได้มาสร้างเป็นสื่อ เป็นสัญลักษณ์พิเศษที่รู้จักกันในหมู่พวกตน ตัวอย่างในสมัยปัจจุบันก็เช่นประโยชน์ "ไม่มีอำนาจใดในโลกหล้า..." หรือในสมัยก่อนก็เช่น การสวดพระมาลัย หรือคำขวัญกรุงเก่า เป็นต้น

เมื่อสร้างสัญลักษณ์เหล่านี้ขึ้นมาแล้ว ก็ต้องหากิจกรรมรูปแบบต่างๆที่จะได้มีโอกาสใช้สัญลักษณ์เหล่านี้ ไม่ว่าจะเป็นการพูด การฟัง การรวมกลุ่ม การประท้วง ฯลฯ นอกจากจะใช้อย่างซ้ำๆกันแล้ว ยังต้องพยายามขยายวงให้กิจกรรมที่มีเนื้อหาอย่างนี้ไปอยู่ในวงสังคมให้มากที่สุดเท่าที่จะมากได้ เพราะกระบวนการต่อสู้ทางอุดมการณ์นั้นเปรียบเสมือนการวิ่งพลัด แทนจะไม่มีกลุ่ม

ต่อต้านกลุ่มไหนที่สามารถอยู่คงกะพัน หรือมีบทบาทแล้วอยู่ได้ในทุกสถานการณ์ จึงต้องมี ยุทธศาสตร์ "เพื่อเหลือเพื่อขาด" เอาไว้ เมื่อกลุ่มต่อต้านกลุ่มหนึ่งปะทะกับอำนาจเก่ามากไปจนอ่อน แล้ว ก็ต้องมีกลุ่มอื่นปะทะขึ้นมาแทน การต่อสู้ทางอุดมการจึงจะดำเนินไปอย่างไม่ขาดตอน

6. ลักษณะของถ้อยคำ (Speech) ที่มีอุดมการ

ข้อความหรือประโยคที่มีลักษณะอุดมการ จะมีความแตกต่างจากประโยคทั่วไปใน 2 ด้าน คือ

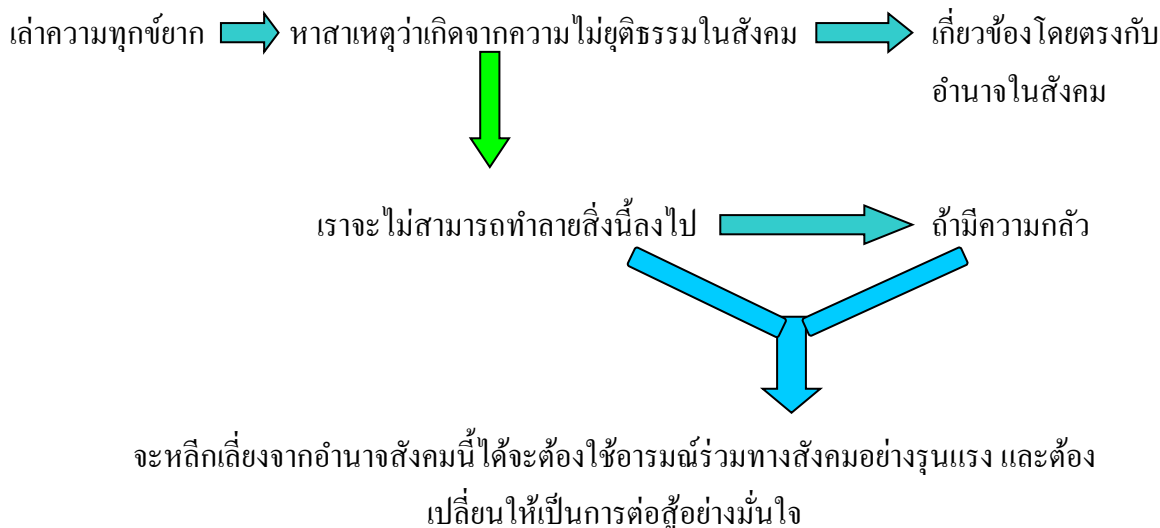
1. **ด้านการให้เหตุผล** มีลักษณะสมเหตุสมผล (Rationalisation) และเป็นระบบ (Systematisation) การตั้งเหตุผลในข้อความเหล่านี้เพื่อตัดสิน (Justified) การคิดการกระทำของกลุ่ม หรือขบวนการของเราว่ามีความถูกต้อง โดยอาศัยหลักการอันใดอันหนึ่ง (หลักความยุติธรรม หลักความสงบ...) และในบางครั้ง ถ้าขบวนการมีปัญหาเรื่อง "วิกฤติการทางอุดมการ" (เช่น เคยโฆษณา ภาพของสังคมนิยมไว้อย่างดี แต่ความเป็นจริงไม่เป็นเช่นนั้น) ก็ต้องมีการเคลื่อนไหวเพื่อการ สร้างสรรค์ใหม่ทางการเมือง (อาจจะออกมาในรูปของการแก้ตัวหรือแยกตัวมองออกมา เราเห็น กรณีนี้ได้จากการแยกตัวของราชวงศ์จักรีออกมาจากราชวงบ้านพลูหลวง เนื่องจากภาพพจน์ของ กษัตริย์ในฐานะผู้ปกป้องสังคมนิยมไม่เป็นจริงตามที่กล่าวอ้างอย่างเห็นได้ชัด กระบวนการนี้เรียกว่า กระบวนการแยกตัว (Differentiation)

2. **ด้านอารมณ์ความรู้สึก** มิติ (Dimension) มีผลอย่างมากต่อระดับประสิทธิภาพของ อุดมการในบางกรณีหลักการให้เหตุผลของอุดมการเก่าอาจจะฟังดูไม่เป็นเหตุเป็นผล แต่การที่ ประชาชนเชื่อถือก็เพราะลักษณะความน่าประทับใจทางอารมณ์และความรู้สึก นี่เป็นข้อเท็จจริง เกี่ยวกับธรรมชาติของมนุษย์ ซึ่งประกอบด้วยระบบการให้เหตุผลและระบบการใช้อารมณ์ การ ตัดสินใจทุกครั้งของมนุษย์มิได้เป็นเรื่องของเหตุผลล้วนๆ มีหลายกรณีที่ใช้อารมณ์เป็นหลักเกณฑ์

ฉะนั้น เราจะเห็นได้ว่าทางฝ่ายอุดมการเก่านอกจากจะคัดค้านหลักการให้เหตุผลแล้ว ยังให้ ความสำคัญและให้ความสนใจอย่างมากต่อรูปแบบของการนำเสนอ นี่คือการตระหนักที่มีมิติ (Dimension) ด้านอารมณ์ความรู้สึกนั่นเอง

ผู้เขียนบทความนี้ได้ลองวิเคราะห์ลักษณะอารมณ์ต่างๆที่ปรากฏอยู่ในหนังสือพิมพ์ของ คนงาน และได้พบว่ามีความรู้สึกหลายๆอย่างปะปนกัน เช่น ความโกรธจะปะปนอยู่กับความหวัง ความกลัวจะปะปนอยู่กับความมีศรัทธากระหายใคร่รู้ (Enthousiasme)

สาระสำคัญ (Theme) ของวิธีการเล่าเรื่องจะเป็นดังนี้



(วิเคราะห์ในทางจิตวิทยา หากจะทำให้กระบวนการเล่าเรื่องนี้มี³รสชาติ/กระตุ้นอารมณ์ได้มากยิ่งขึ้น จะต้องเป็นไปตามหลักอารมณ์ สามารถดึงอารมณ์ได้)

จะต้องเพิ่มเติมความพึงพอใจที่ได้ประณามสาเหตุแห่งความทุกข์ยาก

จะต้องมีการพูดบางสิ่งบางอย่างที่เป็นการละเมิดข้อห้ามของจิตสำนึกที่ครอบงำ (Dominant Ideology) ตัวอย่างเช่น เวลาขบวนการศึกษาได้กล่าวประณามจักรพรรดินิยมอเมริกา จะมีการพึงพอใจที่ได้กล่าว ประชาชน (Mass) ที่ฟังก็เช่นกัน และจะมีการกล่าวว่า ถึงแม้ชนชั้นปกครองจะพยายามปิดหูปิดตาประชาชน ห้ามกล่าวโทษจักรพรรดินิยม แต่เราก็จะทำการฉีกหน้ากากให้เห็นโฉมหน้าอันชั่วร้ายของมัน

(จะกล่าวถึงการวิเคราะห์ในเชิงจิตวิทยานี้ต่อไป)

จากการสำรวจงานของนักต่อต้านทุกคน (ตั้งแต่ปรูโดง (Proudhon) มาร์กซ์ (Marx) Blanguie จะมีลักษณะร่วมดังนี้

- พูดหลักของความจริง (เช่น หลักความยุติธรรม....)
- เล่าชีวิต สภาพ และประสบการณ์ของผู้ถูกกดขี่
- เขียนถึงศักยภาพของประชาชนในประวัติศาสตร์
- พูดถึงส่วนร่วมของประชาชนในการสร้างประวัติศาสตร์ใหม่ในอนาคต

ทั้งหมดนี้ใช้ลักษณะสร้างให้เกิด "ความรู้สึกร่วม" (โดยมีข้อแม้ว่าจะต้องรู้ว่าใครเป็นผู้ฟังของตน)



มีความรู้สึกอย่างไรที่ต้องจัดให้มีรูปแบบของการพรรณนาความรู้สึกร่วมกัน :

คำตอบในทางจิตวิทยาก็คือ การพรรณนาความรู้สึกนั้น ถ้าทำในบรรยากาศลำพังคนเดียว จะมีปฏิกิริยาที่แตกต่างไปจากการพรรณนาความรู้สึกในกลุ่ม ตัวอย่างเช่น ถ้าเรารู้สึกว่าเรายู่กับความทุกข์ยากเพียงคนเดียวเราจะมีความรู้สึกกลัว สงสารตัวเอง และทุกข์ทน แต่ถ้าเราได้เล่าความทุกข์นี้ให้กับคนอื่นฟัง และได้ฟังความทุกข์ยากของคนอื่นด้วย ถ้าผสมเข้ากับการวิเคราะห์ว่า "ใครเป็นต้นเหตุของความทุกข์ยากแล้ว" ความรู้สึก (ส่วนตัว) ที่กลัว สงสารตัวเอง จะเปลี่ยนแปลงกลายเป็นความรู้สึกร่วม (โกรธแค้น) ได้ง่ายกว่า

เราเห็นตัวอย่างนี้เสมอในทางปฏิบัติ เช่น ช่วงระยะเวลาก่อนที่ทปท. (ของพลท.) จะเข้าโจมตีข้าศึก ในช่วงเวลานั้นจำเป็นต้องมีการปลุกเร้าความรู้สึกของนักรบ ต้องทำความเข้าใจกับทหารว่า เพราะเหตุใดถึงต้องฆ่าคนทั้งๆที่เราไม่รู้จักเขามาก่อนเป็นส่วนตัว เพื่อป้องกันความรู้สึกผิดที่จะเกิดขึ้น ช่วงเวลานี้จะต้องมีการเล่าชีวิตประวัติของนักรบคนใดคนหนึ่งเกี่ยวกับการถูกกดขี่ขูดรีดให้กับกลุ่มฟัง ต่อจากนั้นก็จะมีการแนะนำให้รวมศูนย์ความแค้นไว้ที่ปลายกระบอกปืน การกระทำนี้เป็นไปตามหลักที่กล่าวมาแล้ว จึงเปรียบเทียบกับภาพจิตใจของนักรบทปท. กับสภาพจิตใจของทหารอเมริกาที่มารบในเวียดนาม ได้ว่ามีความแตกต่างกัน

7. ยุทธศาสตร์ของการทำให้เสื่อมศรัทธา (Discredit) ในวิธีการแก้ปัญหาของฝ่ายปกครอง

จากที่กล่าวมาในหัวข้อที่ 6 ว่า ประชาชน (Mass) จะมียุทธศาสตร์ทั้งด้านความโกรธ ความหวัง ความกลัว... แต่ว่าการเกิดอารมณ์เหล่านี้ไม่จำเป็นต้องเกิดขึ้นเนื่องจากการตระหนักถึงความอ่อนแอในการแก้ปัญหาของฝ่ายปกครอง หรือการตระหนักว่าฝ่ายปกครองเป็นผู้ทำให้อากาศของประชาชนหมดหวังเท่านั้น นี่หมายความว่าในทางกลับกันว่า ถึงแม้ประชาชน (Mass) จะเข้าใจถึงความไร้ความสามารถของฝ่ายปกครอง ก็อาจจะไม่เกิดอารมณ์ต่างๆขึ้นมา (เราเห็นกรณีนี้ได้ในสภาพสังคมไทยปัจจุบันที่มีการเปลี่ยนตัวผู้นำ เปลี่ยนรัฐบาล หนังสือพิมพ์ทุกฉบับโจมตีการทำงานของรัฐบาล แต่ประชาชนก็มิได้เกิดความโกรธแค้นขึ้นมาโดยอัตโนมัติ) เราจึงสรุปได้ว่า สภาพความเป็นจริงมิได้ทำให้เกิดรูปแบบของอารมณ์แต่อย่างใดอย่างหนึ่งขึ้นมาโดยอัตโนมัติ

แต่สิ่งที่จะเปลี่ยนแปลงปฏิกิริยาของประชาชน (Mass) ได้เกิดอารมณ์รูปแบบต่าง ๆ นั้น จะเกิดขึ้นได้จากการถ่ายทอดทางอารมณ์ (Dynamism) นี่คือการอธิบายเรื่องการถ่ายทอดอารมณ์ทางคนหนึ่งไปสู่อีกคนหนึ่ง การเพิ่มปริมาณของอารมณ์เมื่ออยู่ในกลุ่ม ซึ่งเราจะเข้าใจได้ด้วยคำอธิบายของจิตวิทยามวลชน (Mass Psychology) ด้วยเหตุนี้ การรวมกลุ่มนั้นเพื่อเร้าอารมณ์ซึ่งเป็นสิ่งอันตรายของฝ่ายผู้มีอำนาจ (เป็นที่น่าสังเกตว่า ถ้าหากสภาพปัญหาอยู่ในระดับสูง ถ้าหากเกิดอารมณ์ต่อปัญหานั้น อยู่ในระดับบุคคล จะมีแนวโน้มไปทางการละทิ้ง (Ignorance) หรือการถอนตัว (Withdrawal) เนื่องจากความท้อแท้ว่า ปัญหาช่างมีมากเกินไปที่ตนจะแก้ไขได้ แต่ถ้าการเกิด

อารมณ์นั้นมียู่ในระดับกลุ่ม จะมีแนวโน้มไปในทางตรงกันข้าม คือมีแนวโน้มไปในทางแสดงออกมา (Act out) และยังมีใครคนใดคนหนึ่งในกลุ่มได้เริ่มแสดงออกมา จากนั้นการถ่ายทอดทางอารมณ์ (Dynamism) ก็จะเริ่มทำงานเป็นระบบสายโซ่ และยากที่จะจบลงได้ง่ายๆ)

ด้วยเหตุผลทางด้านอารมณ์ โดยเฉพาะด้านความหวัง-ความใฝ่ฝันนี้เอง-บทบาทของยูโทเปีย (Utopia) จึงมีความสำคัญ เพราะในช่วงที่ประชาชนปฏิเสธ อนาคตที่ผ่านผู้มีอำนาจหยิบยื่นมาให้ เมื่อไม่เอาอนาคตอันเก่าก็ต้องเอาหรือแสวงหาอนาคตอันใหม่ (นี้วางอยู่บนข้อเท็จจริงของลักษณะของมนุษยชาติว่า-มนุษย์เรามีอดีต ปัจจุบัน และอนาคต) นอกเหนือมาตรการแสวงหายูโทเปีย (Utopia) เพื่อมาเป็นหลักในการเคลื่อนไหวไปข้างหน้าของขบวนการแล้ว ในแง่ยุทธศาสตร์ของการต่อสู้ก็ยังสามารถใช้ยูโทเปีย (Utopia) ความหวังใหม่เพื่อมาประณามสภาพสังคมเก่าด้วย

บทบาทของยูโทเปีย (Utopia) มีความสำคัญมากขึ้น โดยเฉพาะกลุ่มประชาชน (Mass) จำนวนมากที่แม้จะหมดหวังในระบบ แต่ก็ยังไม่ยอมตัดสินใจเลือก "ไปตายเอาดาบหน้า" เพราะการถูกครอบงำให้คิดว่า "อย่าหวังน้ำบ่อหน้า" (เพราะเบื้องหน้านั้นไม่มีบ่อน้ำ) หรือกลัว "หนีเสือปะจระเข้" หรือ "สิบเบี้ยปล้นมือ" การนำเสนอยูโทเปีย (Utopia) จึงต้องมีประสิทธิภาพมากพอที่จะปลุกคั้นประชาชน (Mass) กลุ่มนี้ให้ปฏิเสธระบบเก่า และในเวลาเดียวกันก็แสวงหาระบบใหม่

ลองดูตัวอย่างจากพวกสังคมนิยมรุ่นแรกๆ (ซึ่งคงจะทำงานโฆษณาได้ยากลำบาก เนื่องจากยังไม่มีรูปธรรมของสังคมที่เป็นสังคมนิยมปรากฏให้เห็นจริงๆเลย) เมื่อเวลาเคลื่อนไหวต่อสู้จะไม่ได้เสนอเพียงแต่หลักการต่างๆไปเท่านั้น เพราะในทุกๆประโยค ทุกๆข้อความของขบวนการเคลื่อนไหวจะต้องมีลักษณะยูโทเปีย (Utopia) อันเป็นตัวแทนของอนาคตที่ดีกว่าเสมอ และจะต้องมีการปฏิบัติการทางด้านสัญลักษณ์ประกอบไปด้วย (ดูตัวอย่างรูปธรรม การปฏิบัติการทางด้านวัฒนธรรม พทท. เวลาพบปะกันหรือต้อนรับแขก จะต้องมีการพิธีทางเมือง เวลาพบปะกันจะมีการอวยพรว่า "เข้มแข็ง" มีการเรียกกันว่า "สหาย" เพื่อปฏิเสธลักษณะแบ่งระดับชั้น (Hierarchie) ในสังคม เป็นต้น) ตัวอย่างรูปธรรมเหล่านี้คือ "หนังตัวอย่าง" ของสังคมนิยมยูโทเปีย (Utopia) ในอนาคต (เคยอ่านสัมผัสภาพนิยายเมื่อเข้าไปร่วมกับ พทท. ใหม่ๆ กล่าวถึงความรู้สึกของตนว่า "แม้จะมีความยากไร้ทางวัตถุ แต่ระดับวัฒนธรรมโดยเฉพาะเรื่องความสัมพันธ์ระหว่างบุคคล การร่วมมือ การดูแลห่วงใยกัน ดีกว่าสังคมภายนอกมาก ข้อความนี้คงมีจริงไม่มากนักน้อยในระดับเปรียบเทียบ (Relative) กับสังคมภายนอก)

วิธีการนำเสนอสังคมนิยมยูโทเปีย (Utopia) กลุ่มต่อต้านจะต้องให้ประชาชน (Mass) เห็นดังนี้

ปัจจุบัน \Rightarrow กำลังอยู่ในยุคมิกซ์ยูนิ แต่ก็เป็นมิกซ์ยูนิของคนจนเท่านั้น
คนรวยไม่ได้รับผลจากมิกซ์ยูนินี้เลย

อนาคต \Rightarrow น่าจะมีสังคมที่มีรายละเอียดเหมือนที่บรรยายไว้ในยูโทเปีย (Utopia)

ช่องว่างระหว่างปัจจุบันและอนาคต \Rightarrow ทำให้ประชาชน (Mass) เกิดความตึงเครียด (Tension) โยนความผิดของสาเหตุแห่งความตึงเครียดไปในวิถีทาง (Means) ที่ปิดกั้นปัจจุบันไปสู่อนาคต คือ ฝ่ายที่

มีอำนาจในสังคม

สัญลักษณ์ที่ฝ่ายต่อต้านระบบจะนำมาใช้มี 2 อย่าง

1. ต่อมาจากของเก่า เช่น ความเชื่อทางศาสนา เรื่องพระศรีอารีย

2. ที่ริเริ่มขึ้นใหม่หรือนำความคิดจากภายนอกปัจจุบันมาดัดแปลง \Rightarrow เช่น การต่อสู้ในรูปแบบของพรรคการเมือง แต่ไม่ว่าจะเป็นการใช้สัญลักษณ์ในแบบไหน ก็มีความจำเป็นจะต้องสร้างสังคมใหม่ในอนาคตของตนเองเหมือนกันว่าจะให้มีลักษณะอย่างไร โดยทั่วไปแล้ว ผู้สร้างภาพของสังคมใหม่จะจับหลักได้ว่า ประชาชนกำลังเผชิญอยู่กับความทุกข์ยากและมีความปรารถนาจะหลบหนีไปให้พ้นจากความทุกข์ยากนั้น ดังนั้น จึงสร้างภาพพจน์ของสังคมขึ้นมาบนความปรารถนานั้น บนแรงจูงใจที่เกี่ยวข้องและเติมวิธีการลงไปว่า "หากต้องการจะได้สังคมเช่นนั้น จำเป็นต้องใช้พลังรวมหมู่"

8. หลักการสร้าง Mythe (นิทาน เทพนิยาย)

ใน Mythe (เทพนิยาย) หนึ่งๆจะมี 2 รูปแบบ (Formes) ประกอบกัน

1. **Mythe Negatif (เทพนิยายเชิงลบ)** เป็นส่วนใน Mythe ที่กล่าวถึงลักษณะต่างๆในสังคมเก่าในด้านลบ เช่น การใช้อำนาจทรราชย์ การแข่งขันในระบบทุนนิยม ลักษณะเงินเป็นใหญ่... ต่อจากนั้นก็เป็นการเชื่อมโยงให้เห็นว่าลักษณะด้านเหล่านี้เองเป็นพื้นฐานให้เกิดความรู้สึกก้าวร้าว (เพราะความเกลียดชังกัน) ในบางกรณีจะมีการอธิบายอย่างสรุปรวมยอด (Generalise) ว่าลักษณะเหล่านี้เป็นสาเหตุของปัญหาทั้งหมด แต่ในบางกรณีก็มีคำอธิบายเชื่อมโยงอย่างดีๆ (ขึ้นอยู่กับระดับความสามารถทางทฤษฎีของกลุ่มต่อต้าน) อย่างไรก็ตาม ก็มักจะมีการแสดงให้เห็นความสัมพันธ์ระหว่างด้านสังคม-การเมือง-เศรษฐกิจ

2. **Mythe Positif (เทพนิยายเชิงบวก)** เป็นส่วนใน Mythe ที่กล่าวถึงลักษณะต่างๆในสังคมใหม่ในด้านบวก เช่น การทำงานรวมหมู่ ความสามัคคี สังคมนิยม... ส่วนมากในการนำเสนอจะนำเอาลักษณะทั้งหมดนี้มาสรุปรวมยอด (Generalise) กันเพื่อสร้างความมุ่งมาดปรารถนา (Aspiration) ให้แก่ขบวนการ

การนำเสนอ Mythe ให้แก่ขบวนการนั้น นอกจากจะทำหน้าที่ดังได้กล่าวมาแล้วเบื้องต้น ในหลายกรณี Mythe (ตัวอย่างเช่น แนวคิดที่ว่า ทุกอย่าง ทุกวิธีการ ถ้าเพื่อการปฏิวัติแล้วถูกต้องเสมอ หรือในกรณีในอดีตของกบฏชาวนา การเอาลูกสาวหรือเมียของชาวบ้านมาให้ผู้มีบุญ ก็ไม่มีใครตั้งคำถามว่าถูกต้องหรือไม่) หน้าที่ดังกล่าวนี้บางครั้งจะไร้เหตุผลเอาเลย (อย่างปรากฏการณ์ในเมืองไทยที่เกิดขึ้นระหว่างขบวนการนักศึกษา พทท.ที่เรียกว่า ใช้ศรัทธาชี้นำในการจัดตั้ง)

แต่จุดอ่อนของการนำเสนอ Mythe ก็คือ ในกรณีที่เน้นหนักด้านลบและด้านบวกของ Mythe มากเกินไป ถ้าเกิดมีความเป็นจริงบางอย่างที่ขัดแย้งกับ Mythe เช่น การโฆษณาภาพพจน์ที่ดี

ของสังคมนิยมอย่างสะอาดหมดจด เมื่อเกิดกรณีที่สังคมนิยมไม่เป็นจริงดังนั้นทั้งหมด ทำให้เกิดปฏิกิริยาที่ปฏิเสธได้ง่ายๆจาก Mythe

ปรากฏการณ์อย่างหนึ่งที่เกิดขึ้นในช่วงที่เปิดโอกาสให้มีการสร้างสรรค์จินตภาพ (Imagination) กันได้โดยปราศจากกฎเกณฑ์ (Normative) เช่น ในยุค 1820-48 ในช่วงนี้มีแนวทางต่างๆหลายร้อยแปดวิธีการเกิดขึ้น ใหม่ๆที่มีความมุ่งมาดปรารถนา (Aspiration) เดียวกัน สภาพการณ์เช่นนี้เกิดขึ้นเพราะขบวนการต่อต้านทุกขบวนการไม่อยู่ภายใต้กฎของการควบคุมอะไรเลย (จาก Lode of Control) (เทียบได้กับยุคที่นักศึกษาออกจากป่า และไม่สามารถมีคำตอบได้ง่ายๆว่าอะไรคือความถูกต้อง) ดังนั้น ไม่ว่าจะเป็โปรแกรม โครงการต่างๆ ล้วนสร้างสรรค์ขึ้นอย่างเป็นอิสระ โดยไม่มีแนวทางหลักอันใดอันหนึ่งผูกขาด ทุกกลุ่มไม่ว่าจะเป็นกลุ่มเล็กกลุ่มน้อย พยายามหารูปแบบอุดมการณ์ที่เหมาะสมตามความคิดของตน พยายามยกระดับจากการเคลื่อนไหวทางความคิดให้เป็นสถาบัน (Institution) และสร้างอุดมการณ์โดยไม้อยู่ภายใต้อำนาจของผู้กุมอำนาจ (Authority)

อย่างไรก็ตาม ยุคของการแสวงหา การสร้างสรรค์ ก็จะดำเนินไปได้เพียงช่วงระยะเวลาหนึ่ง ต่อจากนั้นก็จะมีกรรวมกลุ่ม รวมศูนย์บรรดาความคิดต่างๆที่พอจะจัดประเภทเข้าเป็นหมวดหมู่กันได้ และระยะต่อไปก็จะเริ่มมีการลงมือทดสอบความถูกต้องทางความคิดของตนด้วยการลงไปปฏิบัติกับกลุ่มประชาชน

9. สังคมที่กำลังกบฏ (Revolte)

คำนิยามของการกบฏ (Revolte): การกบฏ (Revolte) นั้นไม่เพียงแต่เน้นการเปลี่ยนทัศนคติที่บุคคลต่อผู้มีอำนาจในสังคมเท่านั้น แต่ยังเป็นกรสร้าง ความสัมพันธ์ของสังคมในรูปแบบใหม่ (โดยตัวนำ (Agents) ของการเปลี่ยนแปลง มีหน้าที่สร้างสรรค์รูปแบบใหม่ขึ้นมา)

"การกบฏ (Revolte) จะต้องประกอบด้วยการศึกษาที่ ทำลายสัญลักษณ์ (Symbol) ต่างๆ และสร้างสัญลักษณ์ (Symbol) ใหม่ๆขึ้นมา"

"การกบฏ (Revolte) จะต้องทำการปฏิเสธกลุ่มเก่าๆบางกลุ่ม และเสนอกลุ่มใหม่ๆขึ้นมา อันเป็นการนำไปสู่ "เอกลักษณ์ร่วม" อันใหม่ (ยกตัวอย่างเช่น ในจีนก่อนการปฏิวัติ มีการยกย่องแก่กลุ่มผู้อาวุโส หลังจากปฏิวัติ กลุ่มคนรุ่นใหม่ได้รับการยอมรับกันมากขึ้น และมีลักษณะการสร้างเอกลักษณ์ร่วม เรื่องการทำงานร่วมกันระหว่างรุ่น"

ความสัมพันธ์ของรูปแบบใหม่นี้จะปรากฏออกมาให้เห็นทางภาษาที่ใช้กันในกลุ่ม ซึ่งเป็นภาษาเฉพาะที่ใช้เกี่ยวข้องกับการต่อสู้ของขบวนการ (ตัวอย่างเช่น เราจะได้คำพูดของนักศึกษาว่า "เราจะต้องวิพากษ์ซากเดินความคิดเก่าของเรา และจะต้องดำเนินการวิจารณ์ตนเอง" ภาษาที่เราจะไม่เคยได้ยินประชาชนเดินถนนพูดกันเลย รูปแบบความสัมพันธ์ที่ตนจะวิจารณ์ตนเองก็เป็นรูปแบบความสัมพันธ์แบบนี้มักจะมีเป้าหมายเพื่อหลีกเลี่ยงความขัดแย้งภายในกลุ่ม เช่น การเรียกร้องให้สามัคคี

ปรากฏการณ์อีกอย่างหนึ่งที่จะเกิดขึ้นในขบวนการ ก็คือ การสร้างปัญญาชนของตนเองขึ้นมา (เรียกว่า Organic Intellectual) บทบาทและภาระหน้าที่ของปัญญาชนจะแตกต่างจากคนอื่น ๆ ในขบวนการ คือ ทำงานเกี่ยวกับการค้นคว้าด้านความคิดและความรู้สึกของประชาชน รวบรวมการเรียกร้องต้องการของกลุ่มและชนชั้นของตนเอง สร้างสรรค์รูปแบบหรือสูตรดีๆ สำหรับกระตุ้นความรู้สึกของประชาชน

อย่างไรก็ตาม ผลงานของปัญญาชนรุ่นก่อนในยุคกบฏ (Revolte) จะมีคุณูปการต่อนักต่อสู้รุ่นต่อมาอย่างมาก เช่น กรณีของแซงต์ ซิมอน (Saint-Simon) ที่บรรดาสาธุศิษย์ของเขาได้นำเอาแนวความคิดของเขาไปตีความใหม่เพื่อนำไปใช้ในภาคปฏิบัติการ การวิเคราะห์กระบวนการกระจายข่าว (Distribution) สื่อหรือสัญลักษณ์ที่สร้างขึ้นใหม่ในยุคกบฏ (Revolte)

- ดูจากประเภทของสื่อที่ใช้จะมี 2 ส่วน

1. สื่อสารมวลชน (Mass-Media) เป็นสื่อระดับกว้าง ไม่มีความสัมพันธ์ระหว่างบุคคล (Interpersonal Relation) เวลาถ่ายทอด แต่มีความถูกต้องมาก

2. ปากต่อปาก (Oral) เป็นวิธีการพูดบอกกันปากต่อปาก สิ่งนี้เป็นการยากต่อการศึกษาอย่างยิ่ง

(ในกรณีของไทย พวกกบฏมักจะใช้หลายรูปแบบของการกระจายข่าว (Distribution) ผสมกัน เช่น พูดบอกกันปากต่อปาก ตามด้วยใบบอก ไปประชุมร่วมกัน....)

สิ่งที่เป็นอันตรายอย่างยิ่งต่อการกระจายข่าว (Distribution) ก็คือ ความรู้สึกและความเข้าใจของผู้ที่ถ่ายทอด หรือผู้ที่คิดถ่ายทอดข่าวสารหรือสื่อใหม่ๆ มักจะห่างไกลจากความรู้สึกนึกคิดของประชาชน สิ่งที่ประชาชนเห็นว่าสำคัญ กลุ่มผู้เปลี่ยนแปลงมักจะมองข้ามไป (ตัวอย่างของไทย คือ กรณีที่ขบวนการนักศึกษา จะไม่สามารถสื่อสารความเข้าใจกับชนชั้นอื่นๆ ในสังคม ทำให้พัฒนาการของความคิดที่ก้าวหน้าก็ดำเนินไปควบคู่กันไปกับพัฒนาการของความคิดที่ล้าหลัง

อย่างไรก็ดี ในสภาพที่กบฏ (Revolte) สิ่งที่เราสังเกตได้อย่างชัดเจนอย่างหนึ่งก็คือ ปริมาณของการแลกเปลี่ยนข่าวสารจะเพิ่มมากขึ้นหลากหลายในรูปแบบ เช่น หนังสือ นิทรรศการ สัมมนา และในเวลาเดียวกันคุณภาพของการแลกเปลี่ยนข่าวสารก็จะเปลี่ยนแปลงไป สิ่งที่ได้เห็นได้เป็นรูปธรรมง่ายๆ คือการเกิดขึ้นของภาษาใหม่ๆ ที่แม้จะเป็นภาษาเดิม แต่ก็ยังเป็นภาษาใหม่ด้วย ใน

ภาษาไทยเช่นคำว่า แจ่มชัด แลคมคม.... ทั้งๆที่เป็นภาษาไทยแต่ก็ถูกนำมาใช้ในความหมายใหม่

การศึกษาบทบาทของภาษาจึงสามารถใช้เป็นเกณฑ์หนึ่งในการวัดความสามารถในการทำงาน วัดความก้าวหน้าทำหน้าที่สื่อแบบใหม่ ความคิดแบบใหม่ได้สอดคล้องตนเองเข้าไปอยู่ในกลุ่มอื่นๆ (กลุ่มพื้นฐานของสังคม) ว่ามีระดับมากน้อยเพียงไร

ถ้าหากบรรดากลุ่มพื้นฐานอื่นๆ ในสังคม (นอกเหนือไปจากกลุ่มผู้เปลี่ยนแปลง) เริ่มมีการรู้จัก เข้าใจ ยอมรับ และใช้สื่อใหม่ๆเหล่านี้ ย่อมสื่อแสดงให้เห็นถึงความเป็นอันหนึ่งอันเดียวกันทางความคิด เพราะคนที่มีวิถีคิดเหมือนกันย่อมพูดภาษาเดียวกัน

- N.B.**
- บรรดาถ้อยคำที่ฝ่ายก้าวหน้าของไทย เช่น คำว่า "ยูติธรรม ประชาชน กตจี..." คำเหล่านี้เราถือว่าเป็นคำใหม่ในสังคมไทย เพราะในชีวิตประจำวัน จะไม่ค่อยมีคนใช้ถ้อยคำเหล่านี้ การใช้ถ้อยคำเหล่านี้กลายมาเป็นสัญลักษณ์ของกลุ่ม (เมื่อสังคมไทยมีการแยกฝักฝ่าย (Polarisation) ชัดเจนจนแยกเป็นฝ่ายซ้าย ฝ่ายขวาได้) แม้กระทั่ง กอ.รมน.ก็สามารถแยกเป็นพวกที่มีความคิดเป็นซ้ายออกจากคนทั่วไปในสังคมได้โดยดูจากถ้อยคำที่ใช้
 - การใช้ถ้อยคำมีเหตุผลประกอบอยู่เบื้องหลังประการหนึ่งในการต่อสู้ เป็นการจัดลำดับชั้น (Hierarchie) ของค่านิยมในสังคม ยกตัวอย่างเช่น เวลาเราวิเคราะห์ถ้อยคำ (Discourse) ของพวกมีอำนาจในสังคม จะพูดถึงแต่ความสวย ความมั่นคง จะไม่มีการพูดถึงความยุติธรรม นี่สะท้อนให้เห็นการจัดลำดับของค่านิยมในสังคมว่าให้อันดับความสำคัญกับความสงบ ความมั่นคง ดังนั้นการที่ฝ่ายต่อต้านพูดถึงแต่ความยุติธรรม ความเสมอภาค ก็หมายถึงการเสนอลำดับของค่านิยมใหม่

หลังจากที่กลุ่มต่อต้านได้สร้างคำใหม่ๆขึ้นมา และใช้กันอยู่ในเฉพาะกลุ่มของตนเองจนได้ความหมายที่เข้าใจกันแล้ว ได้เรียนรู้จนเป็นภาษาธรรมดาไปแล้ว จากนั้นก็จะขยายต่อไปสู่กลุ่มอื่นๆ ในสังคม จะมีกระบวนการผลิตซ้ำ (Reproduce) ภาษานี้เสียใหม่ เช่น ความหมายอาจเปลี่ยนแปลงไปโดยเฉพาะในบรรยากาศที่มีการร่วมประชุมขนาดใหญ่ (ดูตัวอย่างคำขวัญของอามรณ พงศ์พงษ์ "กรรมกรจะร่วมมือกัน แล้วความฝันจะเป็นจริง" เป็นการนำเอาคำขวัญของมาร์กซ์ไปผลิตซ้ำ (Reproduce) ใหม่) หลังจากผลิตซ้ำ (Reproduce) แล้วก็จะกระจายเผยแพร่ (Redistribution) ต่อไปอย่างนี้เรื่อยๆ การใช้วิธีการพบปะพูดคุยกันเป็นวิธีการที่ฝ่ายตรงข้ามจะทำลายได้ยาก ถึงแม้ว่ารัฐบาลจะสามารถปิดหนังสือพิมพ์ กวาดจับเก็บหนังสือของฝ่ายก้าวหน้าไปได้หมด แต่จะห้ามการพบปะลักลอบพูดคุยกันไม่ได้ ฉะนั้นในกรณีที่สื่อขนาดใหญ่ เช่น หนังสือถูกปิดกั้นหรือถูกทำลาย การเผยแพร่แบบปากต่อปากจะช่วยดำรงรักษา "จินตภาพ" ต่างๆ ที่กลุ่มต่อต้านสร้างสรรค์ขึ้นมาให้คงอยู่ เพื่อรอวันเติบโตขึ้นมาใหม่ได้

10. ภายใต้งื่อนไขใดที่อุดมการณ์เพื่อการต่อต้านอำนาจจะทำงานได้ผลดี

1. เมื่อกลุ่มต่อต้านยังไม่ได้ก่อตัวเองเป็นสถาบัน (เพราะมีความคล่องตัวมากกว่า)
2. เมื่อวิธีการกระจายข่าวเป็นแบบปากต่อปาก และจับพลันทันใจ
3. เมื่อสามารถหลีกเลี่ยงการทำลายของฝ่ายตรงข้ามได้

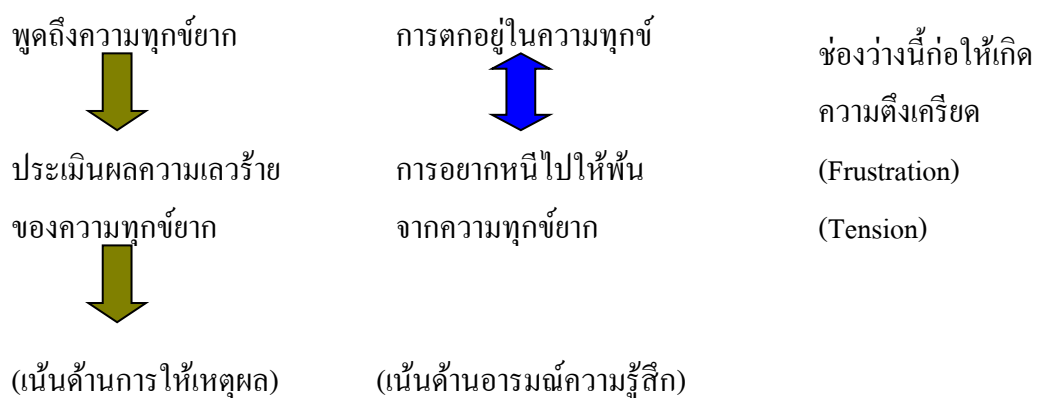
อย่างไรก็ตาม กลุ่มต่อต้านที่จะมีลักษณะดังนี้ได้ ก็ต้องเป็นกลุ่มต่อต้านที่มีการปิดตัวเองเป็นความลับในระดับหนึ่ง ซึ่งก็ก่อให้เกิดผลเสีย คือ ทำให้ประชาชนทั่วไปเข้าไม่ถึงกลุ่มได้อย่างง่ายดาย ทำให้มองไม่เห็นกลุ่มได้อย่างชัดเจน เป็นกลุ่มที่มีความลึกลับสำหรับประชาชน แต่เงื่อนไขที่กลุ่มต่อต้านดำรงรักษาตัวเองให้อยู่ได้ เราก็จะพบปรากฏการณ์นี้

11. การอธิบายทางด้านจิตวิทยาเกี่ยวกับกระบวนการเปลี่ยนแปลงในระดับบุคคล

เกณฑ์ที่เราจะใช้วิเคราะห์คือว่า ประชาชนได้มีการแสดงออกร่วมกันเพื่อต่อต้านระบบ ได้แก่ บรรดาชนิดของรูปแบบต่างๆของการแสดงออก เช่น มีความพึงพอใจที่ได้ประดิษฐ์รู้ความหมายใหม่ๆของคำ (จักรพรรดินิยมก็เป็นเสียกระดาก) มีการแสดงออกอย่างเป็นอิสระร่วมกัน มีการต่อต้านการกดขี่ของกลไกต่างๆในระบบ

การแสดงออกนี้บ่งบอกว่า บังเจกบุคคลได้ใช้พลังจากลักษณะส่วนตัวมาเป็นพลังกลุ่มแล้ว สิ่งที่เราจะต้องศึกษาต่อไปก็คือ บังเจกบุคคลได้ผ่านกระบวนการอย่างไรบ้าง จึงก่อให้เกิดการเปลี่ยนแปลงเช่นนี้

เราได้กล่าวมาเบื้องต้นครั้งหนึ่งแล้วว่า ในระยะก่อตัวของขบวนการ เราจะมองเห็นขั้นตอนของถ้อยคำ (Discourse) ที่ใช้ในการปลุกเร้าพลังของสมาชิกใหม่ดังนี้



แต่ทว่าความตึงเครียดทางจิตใจของบุคคลนี้ จะแปรเปลี่ยนเป็นสภาพกบฏได้จะต้องมีเงื่อนไขสำคัญประการหนึ่งคือ จะต้องผ่านประสบการณ์ที่มีลักษณะแตกต่างอย่างรุนแรง (Radical) จากประสบการณ์ในชีวิตประจำวันทุกวัน ผลจากการผ่านประสบการณ์ดังกล่าวนี้ จะทำให้บุคคลผู้นั้นมี

การจัดระบบบุคลิกภาพของชนใหม่ทั้งหมด มีการเปลี่ยนทัศนคติต่อโลก ทัศนคติต่อความสัมพันธ์ทางสังคม และทัศนคติต่อสถานการณ์ที่แวดล้อมรอบตัวเขาอยู่เสมอใหม่ทั้งหมด กล่าวอย่างง่าย ๆ คือ เขาจะต้องมองโลกด้วยสายตาใหม่ นี่เป็นการเปลี่ยนแปลงทางจิตวิทยาของระดับปัจเจกบุคคล

ถ้าเปรียบเทียบคนเดินทาง คนที่จะเข้าสู่ขบวนการกบฏ (Revolte) จะต้องตัดสินใจจะต้องแยกออกจากทางเดินเดิม ซึ่งหมายความว่า เขาจะต้องแตกหักจากสัญลักษณ์อันเก่า จะต้องเลือกทางเดินสายใหม่ด้วยการสร้างสรรค์และมุ่งเข้าหาสัญลักษณ์ทางอุดมการณ์อันใหม่ ต้องการ "จินตภาพ" อันใหม่ที่มีลักษณะแตกต่างโดยสิ้นเชิงจากจินตนาการเก่า เป็นจินตภาพนอกระบบเก่า ต้องเสนอสัญลักษณ์ใหม่ที่แสดงถึงรูปแบบความสัมพันธ์ทางสังคมอันใหม่ และเข้าร่วมเป็นส่วนหนึ่งของรูปแบบความสัมพันธ์นั้น

รูปแบบของการเผยแพร่ (Distribution)

การเปรียบเทียบการเผยแพร่ข่าวสารในรูปของงานเขียน/กับงานพูด-งานพบปะ

โดยปกติการต่อสู้ของพวกกรรมกรจะมีที่ต่อสู้ด้านงานเขียน ซึ่งมีผลต่อการถูกทำลายได้ง่าย เพราะมีลายลักษณ์อักษร และเป็นขีดจำกัดอันหนึ่งทำให้การเผยแพร่ลงไปไม่ได้ถึงประชาชน เพราะระดับการศึกษาเป็นอุปสรรค

ส่วนรูปแบบการเผยแพร่ของประชาชน มักจะอยู่ในรูปการพบปะ พูดคุย ดังนั้น การกบฏจึงเกิดขึ้นได้อยู่เสมอ แต่รูปแบบการพบปะพูดคุยก็ทำให้การสืบต่อประวัติศาสตร์การต่อสู้ของประชาชนเป็นไปได้ยาก เพราะหากหมดตัวบุคคลที่มีเรื่องราวทุกอย่างก็จบสิ้นไป ในขณะที่รูปแบบการเขียนถึงแม้จะถูกทำลายอย่างไร แต่โอกาสที่จะเหลือรอดไปสืบทอดใหม่ก็ยังมีความเป็นไปได้สูง

หลักการวิเคราะห์ความคิดที่กบฏ

1. เริ่มต้นจากประสบการณ์รูปธรรมของประชาชน หัวข้อที่จะพูดคุยกับประชาชนนั้น

ก. จะต้องสัมพันธ์กับสภาพชีวิตความเป็นจริงของประชาชน

ข. ต้องเป็นสิ่งที่ป็นธรรมดาอยู่ในชีวิตประจำวันของเขา

แต่กลุ่มผู้เปลี่ยนแปลงจะต้องทำสิ่งที่เห็นอยู่ทุกวันในชีวิตประจำวันนี้มาทำให้ความหมาย (Signification) เช่น ประชาชนเห็นอยู่ทุกวันว่ามีช่องว่างระหว่างคนรวยกับคนจน แต่อาจจะป็นสภาพผิวเผิน เช่น การกินการอยู่ การใช้ชีวิต แต่ถ้าเราหยิบสิ่งนี้ขึ้นมาทำให้ประชาชนเห็นว่าช่องว่างขนาดนี้มีขนาดเท่าไร (เช่น เปรียบเทียบขนาดรายได้ของคน 2 กลุ่ม) หรือด้วยการตั้งคำถามว่าทำไมถึงที่ประชาชนทำงานหนักก็ยังยากจน ส่วนคนร่ำรวยนั้นไม่ได้ทำอะไรเลย ทำไมจึงร่ำรวยหรือเสนอการวิเคราะห์ให้เห็นว่า ความร่ำรวยและความยากจนในสังคมเป็นสิ่งที่เกี่ยวข้องสัมพันธ์กัน เป็นต้น

2. จากคำตอบที่สังคมเดิมเคยมีให้ต่อปรากฏการณ์ในชีวิตประจำวัน (เช่น คนยากจนเพราะ

บุญวาสนา) กลุ่มต่อต้านจะทำการปฏิเสธคำตอบด้วยการ

ก. ต่อต้านการแปลและการตีความของฝ่ายตรงข้าม

ข. ยกเลิกการให้ความหมาย (Signification) ของฝ่ายตรงข้าม เช่น การเห็นภสพฯเช่นปัจจุบันเป็นเรื่องธรรมดา

ค. ยกเลิกความชอบธรรมของระบบและกฎสังคม เช่น กฎของมือใครยาวสาวได้สาวเอา การปฏิเสธนี้จะทำทั้งการปฏิเสธตัวกฎเกณฑ์และปฏิเสธการปฏิบัติการทางสังคม (Social Action) เก้าด้วย

3. เสนอคำตอบใหม่ของตน สิ่งที่ฝ่ายต่อต้านจะต้องกระทำเพื่อเสนอคำตอบใหม่ก็คือ

ก. ต้องหาช่องทางระบายข่าวสาร อาจจะเป็นหนังสือพิมพ์ นิตยสาร

ข. ต้องพยายามทำให้ความต้องการของฝ่ายตนเป็นศูนย์กลาง เช่น ทฤษฎีว่าด้วยการชู้ตริค

ค. ทำตัวเป็นผู้สามารถตีความปรากฏการณ์ต่างๆที่เกิดขึ้นได้

ง. พยายามเข้าทำหน้าที่แทนการปฏิบัติการทางสังคมเก่า ตามภาพพจน์ที่ว่ามีลักษณะสร้างสรรค์เก่า (การมีชื่อเรียกว่า "คนรุ่นใหม่")

ในระหว่างขั้นตอนนี้ ประชาชนจะต้องผ่านกระบวนการตัดสินใจเลือก เนื่องจากมีสองอุดมการณ์ในสังคมเกิดขึ้นมาให้เลือก จากสภาพเดิมที่มีอุดมการณ์เพียงอย่างเดียว (แต่ก่อนเชื่อว่ายากจนเพราะบุญกรรม ปัจจุบันมีทฤษฎี เรายากจนเพราะการชู้ตริค) การตัดสินใจเลือกของประชาชนมีความสำคัญมากในการดำรงอยู่ หรือสูญสลายไปของอุดมการณ์ใดอุดมการณ์หนึ่ง

12. เหตุใดจึงปรากฏลักษณะก้าวร้าว ใช้ความรุนแรงในการต่อสู้ทางสัญลักษณ์

เราจำเป็นต้องเข้าใจหลักการการทำงานทางด้านกระบวนการทางจิตของคน จึงจะอธิบายปรากฏการณ์ได้ ความก้าวร้าวเป็นกระบวนการทางจิตที่ใช้ป้องกันตนเองเมื่อต้องตกอยู่ในสภาพที่กลัว ในสภาพที่ไม่มีความมั่นใจ ยิ่งมีความกลัวมาก มีความไม่มั่นคงทางจิตใจมาก ถ้าต้องออกไปอยู่ในสภาพที่มีอัตราการเสี่ยงสูง ก็จะยิ่งแสดงอาการก้าวร้าวมากขึ้น

ด้วยหลักการอันนี้เองทำให้กลุ่มผู้ต่อต้านจำเป็นต้องสร้างสัญลักษณ์ของการต่อสู้ที่มีความก้าวร้าวขึ้นมา เพราะตัวเราได้วิเคราะห์มาแต่ต้นแล้วว่า อุดมการณ์เก่าได้สร้างภาพพจน์ให้ประชาชนมองดูอนาคตว่าเป็นกลุ่มคนที่มีความอ่อนแอ มีความต่ำต้อยน้อยกว่าผู้อื่น ไร้ความสามารถ ฉะนั้นหน้าที่ของการมีสัญลักษณ์การต่อสู้ที่ก้าวร้าวจึงจะช่วยให้กำลังใจ ลดความเคลือบแคลงสงสัยว่า สิ่งที่กำลังจะทำต่อไป (จะต่อสู้นั้น) จะทำได้สำเร็จหรือไม่แค่ไหน และใช้เป็นกลไกทางจิตในการป้องกันตนเอง (Defensive Mechanism) ในการต่อต้านความไม่มั่นคง ความกลัวที่จะถูกปราบปรามกวาดล้าง

การหลีกเลี่ยงการแสดงออกก้าวร้าวแทบจะเป็นสิ่งที่ไม่ได้ โดยเฉพาะเมื่ออยู่ในระยะ

เริ่มแรกของการทำงาน ซึ่งแม้แต่กลุ่มผู้ต่อต้านเองก็ยังสามารถจะขาดความมั่นใจ ขบวนการยังไม่มีศรัทธา (Credit) มีหลักประกันให้ประชาชน และในระยะเริ่มต้นต้องเริ่มทำงานกับประชาชนที่ยังคงสภาพถูกครอบงำจากสังคมนะ แต่ความรุนแรงนี้อาจลดน้อยลงไปได้เรื่อยๆ เมื่อขบวนการมีความมั่นใจมากขึ้น กลุ่มผู้ต่อต้านและประชาชนเองมีความมั่นใจมากขึ้น มีความรู้และเข้าใจมากขึ้น นี่เป็นหลักพัฒนาการของความก้าวร้าว รุนแรง เราไม่อาจจะขจัดไม่ให้มีเลยในทุกๆระยะนี้ได้ แต่เราอาจจะควบคุมได้ในบางระยะ

13. ปัญหาเกี่ยวกับเรื่องค่านิยม

สิ่งที่พวกกลุ่มต่อต้านจะต้องสามารถแสดงออกเพื่อสร้างภาพพจน์ของตนต่อกลุ่มประชาชนให้เป็นที่ไปตามค่านิยมที่พึงปรารถนา คือ

ก. ตนเองเป็นฝ่ายถูกต้อง การต่อสู้ของตนเองเป็นฝ่ายชอบธรรม

ข. ตนเองเป็นผู้มีรื้อฟื้นและสร้างสรรค์ความดีงามบางประการ (เช่น ความยุติธรรม) ที่ขาดหายไปจากสังคม

ค. ตนเองเป็นผู้จัดลำดับของค่านิยมที่ถูกต้องกว่าให้แก่สังคม

การสร้างภาพพจน์นั้นแบ่งออกเป็น 2 ช่วง

1. ในช่วงปฏิเสธ (Negatif) ขบวนการจะต้องทำการปฏิเสธ "รูปแบบของสังคมซึ่งได้วางเอาไว้แล้วและต้องให้สัญญาว่าจะมีการต่อสู้ปลดปล่อยออกจากกรุปแบบสังคมนั้น

2. ในช่วงยืนยัน (Positif) ขบวนการจะต้องรวมเอาบรรดาความรู้สึกต่างๆที่เป็นด้านนอก (Positif) อาจจะอย่างไร้สำนึก (Unconscious) เข้ามานำเสนอว่าเป็นคุณลักษณะของตน

การเสนอภาพพจน์ของกลุ่มต่อต้านนี้เป็นที่ยอมรับได้ของประชาชน เนื่องมาจากเงื่อนไขภายในของประชาชนเองตามปกติ บังเอิญบุคคลก็มีพลังต่อต้านการกดขี่บรรจอยู่ภายในตัวอยู่แล้ว กฎเกณฑ์ของสังคมเป็นตัวชี้นำความปรารถนาของบุคคล เป็นตัวอนุญาตว่าจะอะไรบ้างที่บุคคลจะทำได้และอะไรทำไม่ได้ วงที่สังคมขีดไว้ให้ข้อมไม่สอดคล้องเสมอไปกับความต้องการของบุคคล และกลายมาเป็นตัวกีดขวาง หักห้ามการแสวงหาความพึงพอใจของบุคคล ดังนั้นโดยธรรมชาติ หากมนุษย์ไม่ถูกกล่อมเกลามาให้เชื่อเสียก่อนจากสังคม มนุษย์จะมีพลังต่อต้านกฎเกณฑ์ของสังคม (เราเห็นปรากฏการณ์นี้ได้จากเด็กที่มีอยู่ 3-4 ขวบ มีลักษณะปฏิเสธกฎเกณฑ์ของพ่อแม่ด้วยการทำตัวเป็นคนคือ)

ฉะนั้นการให้ลุกขึ้นมาต่อสู้ก็เป็นความพึงพอใจส่วนหนึ่งของมนุษย์ นี้จะอธิบายได้ว่าการกบฏเป็นสัญลักษณ์ประการหนึ่งของการเปลี่ยนแปลงกฎ การละเมิดข้อห้ามต่างๆที่ปิดกั้นกีดขวางให้บังเอิญบุคคลไม่อาจทำตามความปรารถนาได้ตามกลางบรรยากาศของการกบฏ เราจึงจะเห็นว่าบุคคลมีความพึงพอใจ 2 ชั้น ชั้นแรกคือความพอใจที่ได้ทำลายกฎเก่า และชั้นที่สองคือความพอใจที่ได้แสดงออกตามความปรารถนาของตน

อย่างไรก็ตาม สังคมเก่าก็มีการสร้างระบบป้องกันตนเองด้วยการหักห้ามมิให้บุคคลล่วงละเมิดกฎสังคมเช่นกัน กลไกดังนั้นก็คือ "การสร้างความรู้สึกลึกซึ้ง" เมื่อได้ทำผิดกฎให้เกิดขึ้นในใจบุคคล และนี่เป็นด่านสำคัญที่กลุ่มต่อต้านจะต้องฝ่าเข้าไป มิยทศาสตร์หลายอย่างที่กลุ่มผู้ต่อต้านคิดค้นขึ้นมาเพื่อทำลายความรู้สึกลึกซึ้งของบุคคล (ความรู้สึกลึกซึ้งของบุคคลนี้เองที่ทำให้บุคคลหักห้ามที่จะกระทำตามความปรารถนาและความพึงพอใจของตนเอง)

การโยนความผิดที่เกิดขึ้นไปให้ฝ่ายตรงข้าม ตัวอย่างเช่น เราเองก็รู้กฎเกณฑ์ของความสงบในสังคม เรามิใช่อยากทำลายความสงบ แต่เป็นผู้ก่อกวนที่มาทำลายความสงบในชีวิตของเรา พวกเราต่างหากที่บีบบังคับให้เราไม่อาจรักสงบต่อไปได้... เป็นต้น (ภาษาจิตวิทยาเรียกว่ากระบวนการบิดความรับผิดชอบ (Projection))

การใช้วิธีการแสดงความก้าวร้าว โดยมีเป้าหมายว่า เพื่อการดำรงรักษาคีรีศรีของความเป็นคน (Identity) วิธีการเช่นนี้เพื่อให้กดเก็บความรู้สึกลึกซึ้งเอาไว้ด้วยการหาเหตุผลอื่นที่สำคัญเอามาเป็นข้อแก้ตัว เพื่อให้เกิดการแสดงออก เพื่อให้เกิดแบ่งฝักแบ่งฝ่ายอย่างเห็นได้ชัด จะต้องมีกระบวนการทางจิตอย่างอื่นมาทำงานแทนกระบวนการสร้างความรู้สึกลึกซึ้ง

(จากหลักการสร้างความสำนึกผิดให้เกิดแก่ประชาชนนี้เอง ทำให้เราสามารถวิเคราะห์ยุทธศาสตร์เพื่อดำเนินการครอบงำกลุ่มอุดมการณ์เก่าของกลุ่มผู้มีอำนาจได้ว่า พยายามปลุกเร้าและกระตุ้นความรู้สึกลึกซึ้งให้มืออยู่เสมอ ด้วยการสร้างระบบบุญคุณขึ้นมา เพราะระบบบุญคุณกับความสำนึกผิดนั้น เป็นเหรียญสองด้านที่แยกจากกันไม่ออก)

ต่อจากนี้ปัจเจกบุคคลก็ต้องผ่านการเปลี่ยนแปลง 2 ขั้นตอน คือ

1. ทำการปฏิเสธในระดับความคิด (Imagination) ในขณะที่อุดมการณ์เก่าบังคับให้คิดอย่างหนึ่ง อุดมการณ์ใหม่จะบอกให้คิดอีกอย่างหนึ่ง คนที่พร้อมจะเปลี่ยนแปลง จะต้องเลิกคิดตามอุดมการณ์ใหม่

2. ทำการปฏิเสธในระดับการกระทำ มีหลายครั้งที่การกระทำขั้นแรกคือการกระทำที่เกี่ยวกับอุดมการณ์นั่นเอง เช่น การเอาอุดมการณ์หรือกฎเก่าๆมาตีความและให้ข้อสรุปอีกอย่างหนึ่งและแสดงความมั่นใจว่า วิธีการตีความของเราเป็นสัจธรรม

หากบุคคลผ่านทั้ง 2 ขั้นตอนนี้ การเปลี่ยนแปลงสำหรับกระบวนการทางจิตของกลุ่มบุคคลคือ Ego (ตัวตน) ของบุคคลที่เคยพึ่งพาขึ้นต่อ Superego (คำสั่งของสังคม) ให้สะบัดมันออกมาเป็น Ego ของตัวเองแล้ว พิจารณาจากทัศนคติทางจิตวิทยา การแสดงออกของการกบฏ (Revolte) ของบุคคลจึงเป็นทั้งการต่อต้านโลกเก่า และเพื่อการปลดปล่อย (Liberation) ด้วยการหันมาสร้างความสัมพันธ์ในรูปแบบใหม่ระหว่างตนเองกับโลก

เราจะต้องวิเคราะห์เหตุใดสิ่งๆที่มีการครอบงำอย่างหนาแน่นของอุดมการณ์เก่าแล้วบุคคลก็ยัง

ถูกขึ้นมาปฏิเสธได้ คำตอบก็คือ เนื่องจากการทำงานที่ล้นกำลังของอุดมการณ์นั่นเอง เพราะในขณะที่คนยอมถูกรอบงำโดยอุดมการณ์ ก็เป็นสิ่งที่หลีกเลี่ยงไม่ได้เลยว่า อุดมการณ์นั้นทำให้คนเกิดความรู้สึกเฉยเมย (Indifferent) และไม่ไว้วางใจ เพราะตัวเนื้อแท้ สำคัญของอุดมการณ์ ทำให้คนไม่มีความสุข ไม่เป็นตัวของตัวเอง

ท่ามกลางความรู้สึกที่เฉยเมย (Indifferent) และไม่ไว้วางใจ (ไม่ชอบหน้าสังคมน้อยๆ ในจิตใจ) เมื่อได้มาพบกับแหล่งอุดมการณ์ใหม่ เมื่อคนยอมรับเข้าร่วม ขบวนการปฏิเสธข้อห้ามเดิมๆ และสร้างค่านิยมใหม่ของตนแล้ว ผลลัพธ์จากการเข้าร่วมนั้น ก็จะจัดการโยกย้ายเปลี่ยนแปลงระบบ อารมณ์ ความรู้สึก และพลังภายในตัวบุคคลเสียใหม่ กระบวนการจัดการโยกย้ายนี้จะกระทำเมื่อได้มีประสบการณ์ร่วมกับผู้เปลี่ยนแปลงคนอื่นๆ ในลักษณะกิจกรรมที่มีเป้าหมายร่วมกัน

14. การเปลี่ยนแปลงของบุคคลในระหว่าง Revolte (กบฏ)

ในส่วนที่เป็นเรื่องของเหตุของผล และอยู่ในระดับที่รู้ตัว (Conscious) นั้น บุคคลตระหนักถึง

1. รู้ว่าเป้าหมายที่ตัวเรากำลังจะไปสู่
2. รู้ว่าอะไรเป็นสิ่งที่เราพึงประสงค์
3. รู้ว่าเราจะต้องอุทิศอะไรบ้างเพื่อการบรรลุเป้าหมาย

ในส่วนของการเปลี่ยนแปลงระบบบุคลิกภาพโดยเฉพาะ Ego (ตัวตน) แต่เดิมบุคคลที่ถูกกดขี่ ขูดรีดจะสร้างความสัมพันธ์ในเชิงปฏิเสธ (Negatif) กับโลก แต่หลังจากการเข้าร่วมกับขบวนการเปลี่ยนแปลงแล้ว บุคคลจะพัฒนา Ego (ตัวตน) ให้สร้างความสัมพันธ์ที่เป็นด้านบวก (Positif) กับโลกขึ้นมา (จากแต่เดิมที่เคยมองโลกอย่างท้อแท้ ไม่เห็นว่าตนเองจะทำอะไรได้ จะเปลี่ยนมาเป็นมองโลกอย่างมีความหวัง และคนจะสร้างสรรค์บางสิ่งบางอย่างได้) การสร้างความสัมพันธ์ในทางบวก (Positif) ของ Ego (ตัวตน) นี้ ส่งผลให้มองค้นหา (Libidinous) ได้ใช้ไปในทางที่ปรารถนา

ระดับกลุ่ม: เมื่อบุคคลพัฒนาเข้ามาทำงานร่วมในกลุ่ม จากจุดนี้เราก็จะสามารถอธิบายได้ด้วยจิตวิทยาของกลุ่ม (Psychologic) สิ่งที่จะเปลี่ยนแปลงไปตามสายตาของกลุ่มคนที่ต่อต้านก็คือ ภาพพจน์ของประชาชนจะเปลี่ยนแปลงไปจากผู้ที่เคยถูกมองว่าต่ำต้อย กลายเป็นผู้ที่คนยกย่อง

การกระทำกิจกรรมเป็นกลุ่มนี้ ในช่วงที่กระแสดำเนินตัว ความเร่าร้อนของกลุ่มมีสูง เราจะเห็นความก้าวร้าว การก้าวร้าวหน้าของกลุ่มอย่างรวดเร็ว เกิดปรากฏการณ์ที่กล้าทำอะไรบางอย่าง จากที่แต่เดิมไม่กล้าทำ โดยไม่เกรงกลัวต่อกฎเกณฑ์เดิม ปรากฏการณ์นี้อธิบายได้ด้วยความรู้สึกกลุ่ม (Group Feeling) และพลังเคลื่อนไหวของกลุ่ม (Group Dynamic) ซึ่งมีผลงานทางจิตวิทยาได้แสดงไว้อย่างชัดเจนว่า กิจกรรมที่คนแต่ละคนกระทำมีอยู่ในกลุ่มนั้น มีค่าต่างจากเมื่อแยกให้ต่างคนต่างทำ การสนับสนุนทางจิตวิทยาที่กลุ่มให้ต่อบุคคลเนื่องมาจาก

- กระบวนการบิดความรับผิดชอบ (Projection) ของเราเป็นที่รับรู้ และได้รับการยอมรับจาก

คนอื่น

- ข่าวสารตามความคิดของเรามีคนรับรู้มากมาย เราไม่ได้รู้อยู่คนเดียวตามลำพัง
- ความหมาย (Signification) ที่เรามีต่อข่าวสารก็เป็นที่ยอมรับต่อคนอื่นตามความหมายที่เรา

ต้องการ

ทั้งหมดนี้ช่วยให้เรามีความรู้สึกว่า "ตนเองและคนอื่นๆ ในขบวนการเป็นอันหนึ่งอันเดียวกัน ไม่มีความแตกต่าง ความรู้สึกอันนี้เมื่อบวกผสมเข้ากับ "ความรู้สึกภาคภูมิใจในตนเองและกลุ่ม" การตีความหมายทุกอย่างที่ปรากฏขึ้นร่วมกันเป็นหมู่ ทำให้เราสามารถฟังทะลายนกรอบความคิดต่างๆ ที่ฝังอยู่ในจิตใจของเราได้ ผลักดันจากระดับการคิดและการรู้สึกไปสู่การกระทำ

- เกิดความพร้อมในการทำกิจกรรมของตนเอง
- เพราะรู้ว่า ไม่ได้กำลังทำกิจกรรมนั้นคนเดียว
- และพร้อมที่จะเข้าร่วมกิจกรรมของคนอื่น

15. การสร้างสรรค์อุดมการณ์ใหม่ท่ามกลางความขัดแย้ง

ลักษณะกิจกรรมที่มารวมกลุ่มกันโดยไม่เรียกร้องการจัดตั้งมากนัก และเป็นเพียงการรวมตัวกันชั่วคราวในระยะเวลาสั้นๆ จะเรียกร้องต้องการอุดมการณ์น้อยกว่ากิจกรรมที่มีการจัดตั้งและดำเนินการอยู่เป็นเวลายาวนาน

ในระหว่างที่กลุ่มต่อต้านต้องเผชิญกับความขัดแย้งต่างๆ ภายในสังคมใหญ่ หากว่ากลุ่มยังคงยึดติดอยู่กับเป้าหมายที่ต้องการจะเปลี่ยนแปลง กลุ่มจำเป็นต้องสร้าง Common Discourse (อุดมการณ์ร่วม) เพื่อดำเนินการ Common Action (การกระทำร่วมกลุ่ม) และกลุ่มจะสามารถต่อต้านด้านทานกับความขัดแย้งนั้นได้เป็นระยะเวลายาวนานโดยไม่แตกสลายไปเสียก่อน ต่อเมื่อกลุ่มสามารถสร้างประชาชนของตนเองขึ้นมาได้กลุ่มหนึ่ง (ประชาชนที่ยอมรับในอุดมการณ์ของเรา) และสามารถทำให้สมาชิกในกลุ่มประชาชนนั้นยอมรับประชาชนในกลุ่มของเราได้

1. ข้อควรคำนึงเกี่ยวกับการสร้างอุดมการณ์ก็คือ อุดมการณ์ไม่ได้ถูกสร้างขึ้นมาเพียงเพื่อตัดสิน (Justification) ความขัดแย้งเท่านั้น แต่ตัวอุดมการณ์เองนั้นแหละเป็นรูปแบบหนึ่งของความขัดแย้ง ที่กล่าวเช่นนี้เนื่องจากอุดมการณ์จะเกิดขึ้นท่ามกลางกลุ่มที่กำลังปฏิบัติงานอยู่ และมีความต้องการให้การทำงานของตนดำเนินต่อไปได้ ความคิดเหมาเจ็ดใจไม่ได้เกิดขึ้นลอยๆ แต่เกิดขึ้นมาท่ามกลางการปฏิบัติที่ขัดแย้ง เกิดมาเพื่อตอบโต้กับฝ่ายตรงข้าม

เนื่องจากผลจากการปฏิบัตินี้เอง บทบาทของอุดมการณ์ที่ส่งผลต่อการเคลื่อนไหว คือ

- เป็นตัวสร้างสรรค์ (Generator) ต่อโครงสร้างภายใน
- ช่วยจัดระบบการรับรู้และความรู้สึกให้เป็นแบบใหม่
- ช่างสร้างรูปแบบพฤติกรรมใหม่ๆ

- ช่วยจัดระบบการตีความ (Signification) แบบใหม่ๆ

เมื่อความขัดแย้งพัฒนาไปมากขึ้น การต่อสู้ทางอุดมการณ์มีมากขึ้น กระบวนการแยกแยะ (Discrimination) หรือแบ่งฝักแบ่งฝ่าย (Polarisation) เป็นปรากฏการณ์ที่จะหลีกเลี่ยงไม่ได้ ณ จุดใดที่สภาพแบ่งปันเป็นฝักเป็นฝ่าย ก็เป็นการบีบบังคับให้กลุ่มส่วนใหญ่ต้องตัดสินใจเลือกข้างว่าจะอยู่ข้างใด ยิ่งความขัดแย้งพัฒนาไป แต่ละกลุ่มก็จะยิ่งสร้างสัญลักษณ์ที่แตกต่างและแตกแยกกันมากขึ้น ในระยะนี้กระบวนการสร้างภาพพจน์ (Image) ของแต่ละกลุ่ม (ทั้งของตนเองและฝ่ายตรงข้าม) จะปรากฏรูปร่างชัดเจนมากขึ้นทุกที ภาพพจน์ของฝ่ายตนเอง ก็จะประกอบด้วยคุณสมบัติอันเป็นที่น่าพึงพอใจ (ตามมาตรฐานของกลุ่มคน) และฝ่ายตรงข้ามก็ประกอบด้วยภาพพจน์อันไม่น่าพึงพอใจ ต่างๆ นานา การถ่ายทอดทางอารมณ์ (Dynamisme) ระหว่าง 2 กลุ่มนี้ที่พัฒนาต่อไปก็คือ ระยะห่างระหว่าง 2 กลุ่มเก่าที่จะตีตัวออกห่างจากกันมากขึ้นทุกที และกระชับความสัมพันธ์ภายในกลุ่มเดียวกันแน่นแฟ้นขึ้น

2. การเปลี่ยนแปลงตามความหมาย (Signification) เป็นส่วนหนึ่งของขบวนการผลิตถ้อยคำ (Discourse) ความหมายต่างๆ ที่จะต้องมีการเปลี่ยนแปลงก็คือ จากกิจกรรมที่กลุ่มกระทำจะต้องมีเอกลักษณ์ร่วมกับคนอื่นๆ ในกลุ่ม ให้มีค่านิยม ความรู้สึกที่เป็นบวกกับกลุ่ม (การกระทำของปัจเจกบุคคล มิใช่การกระทำของปัจเจกบุคคลอีกต่อไปแล้ว แต่เป็นการกระทำในนามของกลุ่มเสมอ)

การเปลี่ยนแปลงความหมาย (Signification) ที่สำคัญคือ การนำเสนอตัวเองต่อสาธารณะ

ก. ภาพพจน์ของผู้ปฏิบัติการทางสังคม (Social Actors) ในกลุ่มจะต้องทำให้สาธารณชนมองเห็นว่า เขาคือตัวแทนของความยุติธรรม มีคุณค่าและค่านิยมที่สูงกว่าสังคมเก่าที่มีอยู่

ภาพพจน์ของขบวนการก็เช่นกัน ต้องมีการตอบคำถามกับประชาชนว่า "ขบวนการของเราคือใคร มีภาระหน้าที่อะไร..." และภาพพจน์ทั้งสองนี้จะต้องให้ความหมายกับฝ่ายตรงข้าม

ข. ขั้นตอนการนำเสนอ "ปฏิบัติการ" ของขบวนการของตนต่อสาธารณะ ยุทธศาสตร์ที่สำคัญคือ การสร้างตัวแทน (Representation) ของฝ่ายตรงข้ามและฝ่ายตน เช่น การสลาย (Discredit) กำลังของฝ่ายตรงข้าม (ประเพณีตัดไม้ข่มนามในสมัยก่อน การเรียกจักรพรรดิว่าเสื่อกระดาในสมัยปัจจุบัน) การให้ความชอบธรรมของตัวแทน (Representation) ในการกระทำของตน (เช่น วิธีการแยกแยะสงครามที่เป็นธรรมและไม่เป็นธรรมตามแบบของเหมาเจ๋อตุง)

16. ผลลัพธ์ (Consequence) ของกระบวนการพัฒนาความขัดแย้ง

เมื่อความขัดแย้งยิ่งพัฒนามากขึ้น ความรู้สึกของคนก็ยิ่งจะรุนแรงมากยิ่งขึ้น (โดยเฉพาะคนที่มีส่วนร่วมอยู่ในขบวนการ) เราเป็นปรากฏการณ์ที่ได้จากการทำให้รุนแรงขึ้น (Radicalise) ทางภาษา เพราะการกระทำที่รุนแรงจำเป็นต้องอาศัยภาษาที่รุนแรง จะใช้ภาษาต่างๆ ไปไม่ได้ (ในกรณีของเมืองไทย จะเห็นตัวอย่างของการวิเคราะห์ปัญหาต่างๆ ในระยะหลังของสังคมไทย จะปรากฏคำว่า

"ชนชั้น" อยู่เสมอ และมีการใช้คำๆนี้อย่างแพร่หลาย แม้ในชีวิตประจำวัน หรือแม้ว่าจะใช้ในความหมายที่แตกต่างไปจากความหมายเดิม ปรากฏการณ์สะท้อนข้อเท็จจริงด้านหนึ่งว่า ประชาชนทั่วไปสามารถอธิบายปรากฏการณ์ของความแตกต่างทางสังคมได้ด้วยคำๆหนึ่งคือ คำว่า "ชนชั้น")

ในช่วงของการต่อสู้ความขัดแย้งอันแหลมคมนี้เอง ที่ชนชั้นผู้ถูกกดขี่จะประดิษฐ์ภาษาที่รุนแรงขึ้นมา โดยมีเป้าหมายเพื่อ

- ทำลายอุดมการณ์เดิม และตัดสิน (Justified) การกระทำในปัจจุบันของตน
- คัดค้านค่านิยมเก่าๆ
- ยกเลิกความคิดเก่าๆที่ไม่ชอบธรรม
- เสนอแบบฉบับ (Modele) ใหม่ (เช่น ระบบการกระจายอำนาจ ชีวิตรวมหมู่)

มักจะมีคำถามว่า ใครเล่าเป็นผู้สร้างอุดมการณ์ใหม่ๆขึ้นมาในกลุ่มผู้ต่อต้าน คำตอบก็คือ การสร้างอุดมการณ์ใหม่ๆเป็นผลงานรวมหมู่ของชนชั้นใดชนชั้นหนึ่ง เป็นการรวมความคิดและผลงานของคนหลายๆคน (Common Conscious) แต่ก็มีใช้กลุ่มเป็นผู้นำเอาผลงานนี้มาเสนอโดยตรง เพราะจะต้องผ่าน "ผู้สร้าง" (Creator) ซึ่งจะนำเอาผลงานนั้นมาสรุปด้วยวิธีการของตน ฉะนั้นอุดมการณ์ใหม่ๆจึงต้องมีทั้งปัจเจกบุคคล (ผู้สร้างและจะต้องมีกลุ่มซึ่งจะเป็นผู้ป้อน จัดระดับให้แก่ตัวผู้สร้าง อุดมการณ์ใหม่ๆจึงเป็นผลผลิตของการทำงานร่วมกันระหว่างปัจเจกบุคคลกับกลุ่ม วัตถุดิบที่กลุ่มนี้พบได้มาจากการปฏิบัติที่เป็นจริง ซึ่งพวกเขาค้นพบเมื่อต้องเผชิญกับความขัดแย้งเบื้องหน้า

17. ผลกระทบ (Impact) ที่เกิดขึ้นหลังจากมีอุดมการณ์ใหม่ปรากฏต่อสาธารณชนแล้ว

1. จะมีจินตภาพสังคม (Social Imagination) ที่เฉพาะๆอันหนึ่ง
2. มีการแบ่งคนในสังคมออกเป็นฝ่ายต่างๆ มีรูปแบบความสัมพันธ์เฉพาะระหว่างคน 2 กลุ่มนี้
3. ความสัมพันธ์ระหว่างคน 2 กลุ่มนี้จะข่มเหง (Radicalise) มากขึ้นทุกที โดยมีตัวเร่งคือ การทำให้รุนแรงขึ้น (Radicalise) ทางด้านภาษา
4. การปะทะกับความขัดแย้งที่เกิดขึ้น ทำให้ภายในกลุ่มต้องมีการจัดรูปแบบการรวมตัวกันใหม่
5. เกิดผลผลิตใหม่ขึ้นในสังคม คือ ถ้อยคำ (Discourse) ที่ใช้ในรูปการกระทำถ้อยคำที่แสดงค่านิยมที่สูงกว่าค่านิยมเดิมที่มีอยู่ในสังคม (ความยุติธรรมสำคัญกว่าความสงบ) และลักษณะของการกระทำนั้นเป็นการกิจรวม มิใช่ตัวคนเดียว
6. เกิดพฤติกรรมแบบใหม่ๆ ที่ไม่เป็นไปตามบรรทัดฐาน (Norme) แบบเดิม (การใส่เสื้อมืออ้อม...)
7. ในท่ามกลางความขัดแย้งนี้ จะมีการให้ความหมายใหม่ (Signification) ในภายในและ

ภายนอกตัวบุคคล

ส่วนภายใน ได้แก่ ความรู้สึก หลักความจริงที่ยึดถืออยู่...

ส่วนภายนอก ได้แก่ คำขวัญ เพลง ข้อความ.....

8. จะมีกระบวนการสร้างวีรบุรุษขึ้นมา เพื่อตอบสนองภารกิจด้านปฏิบัติด้วย และถือเป็นตัวกระตุ้นพลังของปัจเจกบุคคล (เพราะถ้าไม่มีตัวแทนก็ยากที่จะเกิดกิจกรรมรวมหมู่)

9. ในการประณามฝ่ายตรงข้าม ต้องควบคุมไปกับการยกย่องฝ่ายตนเอง โดยแสดงให้เห็นว่ากลุ่มใดกันแน่ที่ปฏิบัติตามบรรทัดฐาน (Norme) ที่ยอมรับ (ตัวอย่างเช่น ใครกันแน่ที่รักชาติ หรือรักชาติจนน้ำลายไหล.....)

10. เป้าหมายที่ทางกลุ่มต่อต้านเสนอนั้น จะเป็นเป้าหมายสูงสุดและชัดเจนอย่างตั้งคำถามไม่ได้เหมือนกัน (เหมือนกับเป้าหมายของฝ่ายตรงข้ามในสังคมเก่าเหมือนกัน)

18. การต่อสู้ทางอุดมการณ์ในขบวนการที่ Revolte (กบฏ)

ในทุกกระบวนการที่มีเป้าหมายในการต่อต้านสังคมเก่า เท่าที่เกิดขึ้นในอดีต จะมีทั้งที่เป็นจุดแข็งของขบวนการ (เช่น มีความภาคภูมิใจร่วมในกลุ่ม มีความศรัทธากระตือรือร้นต่อภารกิจของกลุ่ม แต่ในขณะเดียวกันก็จะมีจุดอ่อนด้วยเสมอ จุดอ่อนจุดประของขบวนการนี้มีสาเหตุมาจากหลายประการ

1. ทางด้านเศรษฐกิจและการเมือง
2. จากการปราบปรามของฝ่ายตรงข้าม (ทำให้ขบวนการมีฐานะเป็นฝ่ายรับและยังไม่สามารถเป็นฝ่ายรุกได้)
3. เรื่องสังคมในจินตภาพ (Social Imagination)
4. สถานการณ์และความขัดแย้งในหมู่พวกเดียวกันเอง (เป็นปัจจัยชี้ขาดประการหนึ่ง)

N.B. ● ในเรื่องสังคมในจินตภาพ ถ้ายิ่งเป้าหมายนั้นอยู่ไกล คนยังไม่เคยพบไม่เคยเห็น ก็ยิ่งทำกบฏ (Revolte) ได้ยาก เปรียบเทียบกับการทำงานของขบวนการผู้มีบุญในสมัยก่อน การปฏิบัติของรัสเซียกับจีน มีความยากง่ายในแง่การเสนอภาพสังคมในอุดมคติแตกต่างกัน (เพราะในกรณีของจีน อย่างน้อยก็มีตัวอย่างรูปธรรมในการกล่าวอ้าง สามารถเสนอโปรแกรมบางอย่างที่เป็นรูปธรรมได้)

- เปรียบเทียบเป้าหมายของขบวนการ ถ้าเป็นการต่อสู้เพื่อเอกราชของประเทศสำหรับประเทศอาณานิคมแล้ว ประชาชนจะเข้าใจและรับได้ง่ายกว่าการปฏิบัติเพื่อเปลี่ยนแปลงโครงสร้างสังคม เพราะการต่อสู้เพื่อการปลดปล่อย เป็นการทำงานซ้ำกับอดีต แต่การปฏิบัติเป็นสิ่งที่ประชาชนยังมองไม่เห็น ไม่เข้าใจ

ในช่วงขณะที่เป็นยุคอุดมการณ์เพื่อการต่อสู้เพื่อเริ่มก่อตัวนั้น จะยังไม่มีอุดมการณ์ใดอันเดียวที่

เป็นคำตอบที่ลงตัว ในช่วงนี้จะปรากฏคำตอบหลายๆคำตอบสำหรับความใฝ่ฝันของขบวนการ และตอนนี้แหละจะมีการแข่งขันกันระหว่างความคิดสำนักต่างๆ เราเห็นปรากฏการณ์นี้ได้จากบรรดาการแสดงออก (Expression) เป้าหมายของแต่ละสำนักคิด. ลักษณะเช่นนี้เป็นจุดอ่อนประการหนึ่งของขบวนการในขั้นของการดำเนินการ

จุดอ่อนอีกประการหนึ่งของขบวนการเป็นเรื่องของตัวบุคคล (โดยเฉพาะคนที่เห็นหน้า) ลักษณะเป็นอารมณ์มากกว่าการใช้เหตุผล ทำให้แง่ทัศนคติและการคิดการตีความส่งผลกระทบต่อขั้นตอนของการวางแผนงาน การโฆษณา เพราะช่องว่างระหว่างความเป็นจริงกับโครงการที่วางไว้ห่างกันมากเกินไป หรือการประเมินพลังของคนมีสูงเกินไป ทำให้มีการวางเป้าหมายสูงหรือต่ำเกินไป

ส่วนจุดอ่อนของปัญญาชนผู้สร้างยูโทเปีย (Utopia) ในระยะยาวก็คือ ปรากฏการณ์เพื่อฝัน (Autisms) เนื่องจากความสัมพันธ์ การทำงาน การใช้เวลา วนเวียนอยู่แต่เฉพาะในกลุ่มคนที่เข้าใจกันแล้ว พูดภาษาเดียวกัน ความคิดเหมือนกัน ไม่ได้ออกไปมีความสัมพันธ์กับคนว่ามีความคิดแตกต่างออกไป ทำให้เกิดช่องว่างทางความคิด พูดคุยกับคนอื่นที่แตกต่างจากกลุ่มตนเองไม่รู้เรื่อง (ในทางจิตวิทยาอาจจะวิเคราะห์เนื่องจาก Ego (ตัวตน) พยายามที่จะปลดปล่อยตนเองออกจากคำสั่งทางสังคม (Superego)เก่า ทำให้เกาะติดอยู่อย่างเหนียวแน่นกับ Ego (ตัวตน) ของตนเอง

การต่อสู้ทางอุดมการณ์อย่างหนึ่งที่จะเกิดภายในขบวนการ คือการยึดติดอยู่กับลัทธิ "สิ่งศักดิ์สิทธิ์" (Occultation) (การทำให้ขบวนการของคนกลายเป็นสิ่งศักดิ์สิทธิ์และต้องวิพากษ์วิจารณ์ไม่ได้...) แน่แน่นอนว่า ขบวนการใหม่มีภาระหน้าที่ 2 อย่างคือ ทำลายอุดมการณ์เก่าๆ ทำลาย (Demythify) ความเชื่อเก่าๆ ปฏิเสธระบบที่เป็นอยู่ กล่าวถึงความทุกข์ยากในสังคม ส่วนภาระหน้าที่ขั้นต่อไป คือ การเสนอสิ่งใหม่ที่จะต้องสร้างสรรค์ ซึ่งต้องอาศัยความกระตือรือร้นในกระบวน แต่ทว่าปรากฏการณ์ของ Occultation จะปิดกั้นสิ่งเหล่านี้ ผลลัพธ์ที่เกิดตามมาคือ การกระทำในส่วนที่เป็นข้อเสนอของเราก็จะไม่เกิดผลในทางปฏิบัติเช่นกัน ยังทำงานสร้างสรรค์ไม่ได้ผล ก็จะเกิดความขัดแย้งในขบวนการและจะเกิดการปะปนระหว่างความขัดแย้งที่เป็นจริง (Realistic Conflict) กับความขัดแย้งที่ไม่เป็นจริง (Unrealistic Conflict)

ปัญหาด้านจุดอ่อนของความขัดแย้งทางอุดมการณ์อีกอย่างหนึ่งก็คือ ระบบการจัดบริหารการทำงาน การแบ่งกันทำ ระหว่างฝ่ายที่เป็นนักคิด นักวางแผน กับฝ่ายที่เป็นผู้ปฏิบัติงาน ถ้าความสัมพันธ์ระหว่างคน 2 กลุ่มนี้ขาดลักษณะวิภาษวิธี (Dialectic) จะทำให้เกิดความขัดแย้งทางด้านอุดมการณ์ได้โดยง่าย

ในกรณีที่ขบวนการต้องทำงานกับคนหลายๆกลุ่ม หลายๆประการ (Nature) หลายๆ Class ขึ้น สิ่งซึ่งขาดทางประวัติศาสตร์ของการเปลี่ยนแปลงก็คือ "บรรดาถ้อยคำ ความรู้สึกเป็นอันหนึ่งอันเดียวกัน ความรู้สึกร่วมผูกพันต่อกัน" เป็นเครื่องชี้ความสำเร็จของขบวนการ

อย่างไรก็ดี สิ่งที่จะหลีกเลี่ยงไม่ได้เลยก็คือ ในระหว่างการต่อสู้ทางอุดมการณ์ร่วมอยู่ด้วยเสมอ

การต่อสู้นี้มีผลถึงโครงการของกลุ่ม การดำเนินงานของกลุ่ม แม้แต่ในระยะเวลาเริ่มต้นของการต่อสู้ก็ต้องมีประเด็นต่อสู้ทางอุดมการณ์อยู่แล้ว

ผลลัพธ์จากการต่อสู้จะมีทั้งกระบวนการทางปัญญา ก่อให้เกิดนักทฤษฎีเสนอแนวความคิดใหม่ๆ และก่อให้เกิดการผลิอุดมการณ์ใหม่ๆขึ้นมาที่จะพยายามเข้าไปแทนที่สิ่งเก่า อุดมการณ์ใหม่จะทำหน้าที่ตอบคำถามต่อปัญหาที่กำลังเกิดขึ้น

ปรากฏการณ์อีกอันหนึ่งซึ่งจะเกิดขึ้นเมื่ออยู่ท่ามกลางการต่อสู้คือ การ Categorisation คือการจำแนกคนออกเป็นประเภทๆ ตามอัตราของความรุนแรงแสดงออกเป็น..... ต่างๆ ความแตกต่างระหว่างการโจมตีตัวบุคคลของฝ่ายค้าน มักจะปะปนกับการโจมตีระบบ เวลาโจมตีระบบ ฝ่ายเรามองเห็นได้ยาก การโจมตีตัวบุคคลนั้นมองเห็นได้ง่าย แต่ก็นำไปสู่การเปลี่ยนแปลงในขั้นตัวบุคคลเท่านั้น เราจะมีวิธีเชื่อมโยงระหว่างการโจมตีบุคคลกับระบบได้อย่างไร

การต่อสู้ทางอุดมการณ์จะเริ่มเกิดขึ้นเมื่อมีกลุ่มคนรุ่นใหม่ (เริ่มจากกลุ่มผู้นำก่อน) จะสร้างความรู้สึกร่วมกันว่า "เราเป็นผู้ยึดกุมสังคมนานใหม่/เราเป็นสัญลักษณ์แห่งความยุติธรรม....." กลุ่มคนรุ่นใหม่จะแสดงออกด้วยการเข้ายึดกุมสื่อทางด้านการศึกษาความคิด (อาจจะไม่จำเป็นต้องทันทีทันใด อาจจะใช้ยุทธวิธี "น้ำเซาะทราย")

หลังจากขบวนการจำแนกแยกแยะเกิดขึ้นแล้ว จะเริ่มเป็นขั้นการประทุของการต่อสู้ทางอุดมการณ์ ซึ่งเป็นขั้นตอนที่อาจจะยากที่สุด ยุทธศาสตร์ที่กลุ่มใหม่จะพยายามเสนอคือ รูปแบบการต่อสู้ของแก่นนั้นจะบอกว่ากลุ่มของตนมีความตั้งใจอันแท้จริง (Commitment) ส่วนฝ่ายตรงข้ามไม่มีเลย เวลามีการปะทะทางด้านการทำงาน จะต้องเทียบว่าพวกตนเข้มแข็งส่วนฝ่ายตรงข้ามนั้นแหย

ในขั้นตอนของการต่อสู้ การแสดงออกของความก้าวร้าวจะมีสูง เนื่องจากเหตุผล 2 ประการคือ

1. เพื่อเปลี่ยนแปลงสังคม (Dynamic Social) เพื่อให้ขบวนการมีความรุนแรง Radical มากขึ้นทุกที
2. เพื่อผลทางจิตวิทยาของปัจเจกบุคคล ทำให้บุคคลเข้าร่วมขบวนการได้โดยไม่รู้สึกลึกซึ้ง (ถ้าได้วิเคราะห์มาแล้วข้างต้น)

ฉะนั้นจึงเกิดลักษณะชาดิสซึม (Sadisme) ขึ้นในขบวนการ โดยเฉพาะการเกิดขึ้นของผู้นำที่มีอำนาจเข้มแข็ง จากเหตุการณ์ที่เคยเกิดขึ้นในอดีต มีการเปลี่ยนแปลงจากการยึดติดอยู่กับหลักการ (จากพรรคบอลเชวิค) มาเปลี่ยนแปลงเป็นการยึดติดกับบุคคล (เลนินนิสต์)

เมื่อขบวนการพัฒนามาในขั้นยึดติดกับบุคคล จะเริ่มมีการลดทอน (Reduce) หลักความเป็นจริง ทำให้ขบวนการสูญเสียประสิทธิภาพการทำงานที่เคยมี เพราะขบวนการไม่ขึ้นต่อผู้มีอำนาจคนใหม่ (Autorite) ที่ได้ชัยชนะทางอุดมการณ์

เอนเงิลส์ (Engels) เคยเขียนไว้ว่า "การก่อตัวขึ้นใหม่ของระบบคิดตัวบุคคล (Personality Cult) เกิดจากทัศนคติพื้นฐานที่มองว่า บุคคลใดบุคคลหนึ่งเป็นผู้วางรากฐานของความเป็นจริง

ทั้งหมด ทั้งๆที่ความจริงสังขรณ์เกิดจากการค้นพบของปัจเจกบุคคลที่ช่วยกันคิดค้น"

การต่อสู้ทางอุดมการณ์ที่เกิดขึ้นในขบวนการอีกอย่างหนึ่งคือ การต่อสู้เรื่องแนวทางในการต่อสู้ระหว่างผู้นำ เวลาผู้นำแต่ละคนเสนออุดมการณ์ของตน จะไม่หยุดความพอใจอยู่เพียงแค่ว่าได้เสนอนั้น แต่จะต้องให้ประชาชนจดจำได้ ใ้ใจ ยึดมั่นต่อข้อเสนอแนะนั้น (หมายความว่านอกจากจะให้ฟังแล้วต้องการให้เชื่อ และยังต้องการให้ชื่นชมด้วย เพราะหากประชาชนมีระดับการยึดติดต่ออุดมการณ์ถึงระดับชื่นชมในอุดมการณ์นั้น เมื่อเวลาผู้นำตีความเหตุการณ์ต่างๆที่เกิดขึ้น ประชาชนจะได้เชื่อถือโดยไม่ตั้งข้อสงสัยมากเกินไป

วิธีการที่ผู้นำจะทำให้ประชาชนฟัง เชื่อจนถึงขั้นชื่นชมนั้น ผู้นำจะต้องมีลักษณะการทำงานต่อการเผยแพร่อุดมการณ์อย่างคงเส้นคงวา (Consistence) ในแง่การเสนอภาพพจน์ของตนต่อประชาชนก็ต้องเสนอว่าเราเป็นผู้นำสังขรณ์อันสูงสุด เมื่อจะกระจายข่าวสาร ก็ต้องสามารถควบคุมได้ รู้วิธีการถ่ายทอดข่าว มีความสม่ำเสมอ และมีปริมาณมากเพียงพอ ต้องหลีกเลี่ยงสภาพการณ์ที่ประชาชนจะสับสน หรือได้รับข่าวผิดๆจากแหล่งข่าวอื่น เมื่อเกิดมีคำถามที่เกี่ยวข้องกับกระบวนการ จะต้องสามารถตอบคำถามได้อย่างรวดเร็ว ทั้งหมดนี้เป็นหลักประกันความแข็งแรงของการจัดตั้ง

(สิ่งเหล่านี้ดูได้จากตัวอย่างของนักลัทธิมาร์กซ์รุ่นแรกๆ เช่น มาร์กซ์ เองเกิลส์)

19. ยุทธศาสตร์ในการต่อสู้ทางอุดมการณ์

การต่อสู้ทางอุดมการณ์แสดงออกได้หลายรูปแบบ เช่น การต่อสู้ทางสัญลักษณ์ อาจจะเป็นระดับกึ่งๆจิตสำนึก การใช้ศิลปะแห่งการโต้เถียง เป็นต้น

ขบวนการจะต้องทำงาน 2 ด้านคือ พัฒนาขบวนการของตนเอง และขยายเขตอิทธิพลทางความคิด โดยผ่านการใช้อ้อยคำ (Discourses) 2 ด้าน คือ โจมตีศัตรู และตัดสิน (Justify) ตนเอง

ในทางยุทธวิธี จำเป็นต้องดูว่าจะใช้กฎการสอดคล้อง (Conformity) และแตกต่าง (Difference) อย่างไร เพราะเราต้องการให้ประชาชนไม่ล่งรอย (Conform) กับของเก่า แต่เราต้องการให้สอดคล้อง (conform) กับของใหม่ มิใช่จะให้ประชาชนยกเลิกการสอดคล้อง (Conform) เลย

(ดูตัวอย่างในงานของ Lenine เรื่อง Que Faire)

