

บทแนะนำ "คุณลักษณะ" และ "วิธีวิทยา" ของงานวิจัยเพื่อท้องถิ่น

รศ.ดร.กาญจนา แก้วเทพ

สารบัญ

	หน้า
1. เป้าหมายและขอบเขตของบทความ	1
2. พัฒนาการและจุดกำเนิดของการวิจัยแบบ CBR	2
3. วิธีวิทยาคืออะไร	4
4. เริ่มแรกที่ "ต้นธาร" : คุณลักษณะ/ธรรมชาติของ CBR	6
5. มาถึง "กลางน้ำ" : วิธีวิทยาของ CBR	15
6. ผลและการขยายผลของ CBR ในอนาคต	23

เอกสารประกอบการนำเสนอการสัมมนาเรื่อง "10 ปีงานวิจัยเพื่อท้องถิ่น:

คุณค่าและความหมายต่อสังคมไทยและก้าวต่อไปในอนาคต"

วันที่ 6-7 กุมภาพันธ์ 2552

ณ โรงแรมสยามซิตี้ ถ.ศรีอยุธยา กรุงเทพฯ

บทแนะนำ "คุณลักษณะ" และ "วิธีวิทยา" ของงานวิจัยเพื่อท้องถิ่น

รศ.ดร.กาญจนา แก้วเทพ

6 กุมภาพันธ์ 2552

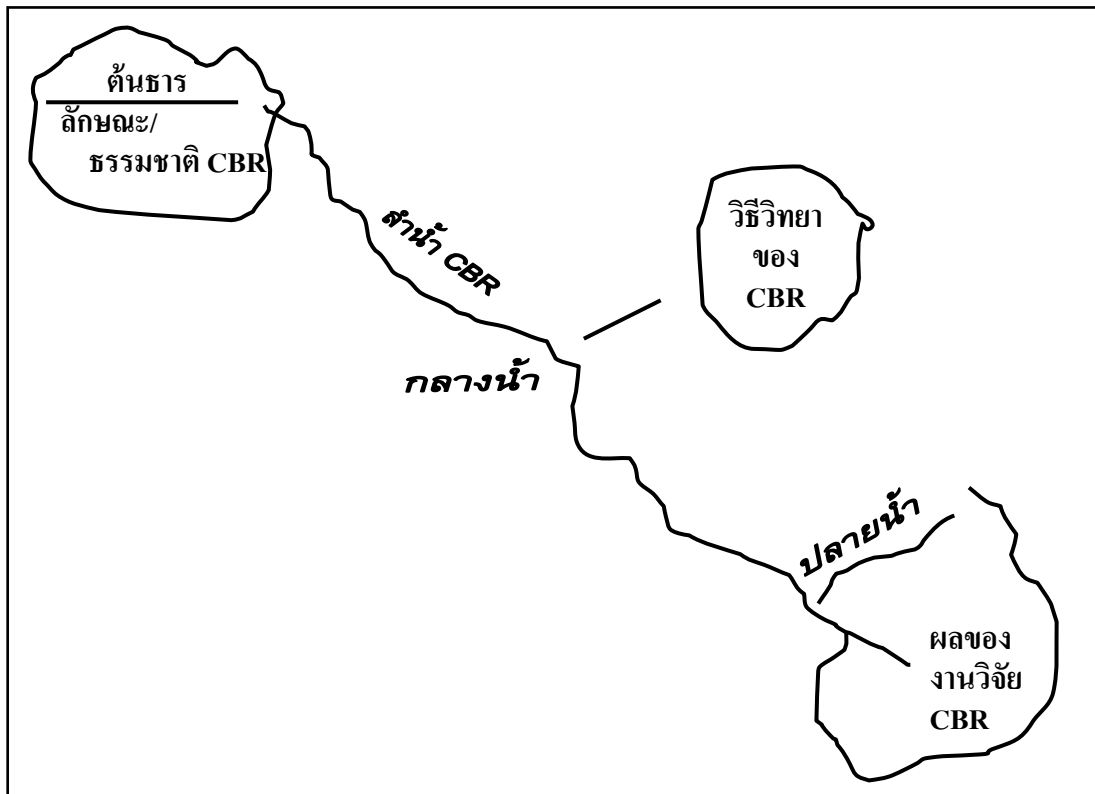
1. เป้าหมายและขอบเขตของบทความ

ข้อเขียนชิ้นนี้มีเป้าหมายที่จะแนะนำ "คุณลักษณะ" (Attribute) และ "วิธีวิทยา" (Methodology) ของงานวิจัยเพื่อท้องถิ่น (Community-based Research - จากนี้ไปจะเรียกว่า CBR) ซึ่งจัดเป็น "รูปแบบพัฒนาการล่าสุดของงานวิจัย" ในสังคมไทย

ผู้เขียนใช้แหล่งข้อมูลโดยได้อาศัยเอกสารสรุปสังเคราะห์ "วิธีวิทยา" ของเจ้าหน้าที่โครงการ CBR ทั้ง 4 ภาค คือ ภาคเหนือ ภาคอีสาน ภาคใต้ และภาคกลาง-ตะวันตก-ตะวันออก ที่ได้ประมวล "วิธีวิทยาของการวิจัยเพื่อท้องถิ่น" ในช่วงหนึ่งทศวรรษที่ผ่านมา (เริ่มต้นเมื่อพ.ศ.2541 ถึงพ.ศ.2551)

สำหรับประเด็นหัวข้อการวิจัยที่ CBR สนใจนั้นจะครอบคลุมใน 9 ประเด็นคือ การท่องเที่ยว เกษตร สุขภาพ ศิลปวัฒนธรรม/ประวัติศาสตร์ท้องถิ่น เศรษฐกิจชุมชน การบริหารจัดการท้องถิ่น เด็ก/เยาวชน การศึกษาชุมชน และชุมชนกับการจัดการทรัพยากร โดยที่ประเด็นทั้ง 9 นี้เป็นปัญหาพื้นฐานของ "ท้องถิ่น" (ในความหมายที่กว้างขวาง) และในแต่ละภาคจะเลือกให้ความสนใจกับประเด็นทั้ง 9 มากน้อยไปตามสภาพเป็นจริงของแต่ละท้องถิ่น เช่น ภาคเหนือจะสนใจกับการท่องเที่ยว ในขณะที่ภาคกลางจะสนใจกับเศรษฐกิจชุมชน เป็นต้น

ในการกล่าวถึง "วิธีวิทยา" ของการวิจัยนั้น หากเปรียบเทียบอุปมาอุปมัยกับสำน้ำแล้ว "วิธีวิทยา" นี้จะเป็นส่วนของ "กลางน้ำ" โดยมี "ต้นธาร" คือ "ลักษณะและธรรมชาติของ CBR" เป็นตัวกำหนดทิศทาง ส่วน "ปลายน้ำ" นั่นก็คือ "ผลทั้งหลายอันเกิดขึ้นจากการใช้วิธีวิทยา" ดังกล่าว ดังนั้น เมื่อจะกล่าวถึง "วิธีวิทยา" ของ CBR เราจึงต้องเดินทวนน้ำขึ้นไปที่ต้นธารกันก่อน



ภาพที่ 1: สายธารแห่งการวิจัยเพื่อท้องถิ่น

2. พัฒนาการและจุดกำเนิดของการวิจัยแบบ CBR

อันที่จริง กระบวนการ/วิธีการแสวงหาความรู้/สัจจะ/ข้อมูล-ข้อเท็จจริง (truth-seeking) นั้น มีอยู่กับมนุษยชาติมาแต่ครั้งบรรพกาลแล้ว ประจักษ์พยานก็เช่น ขึ้นตอน ทุกข์ สมุทัย นิโรธ มรรค "อริยะสัจสี่" ของพุทธศาสนา รวมทั้งปณฺฑชนธรรมดาต่างก็มีวิธีการแสวงหาความรู้เพื่อแก้ไขปัญหาในชีวิตประจำวันอยู่แล้ว หากทว่า ในราวศตวรรษที่ 16 เมื่อเริ่มมีการปฏิวัติวิทยาศาสตร์ธรรมชาติในยุโรป เราจึงได้เริ่มเห็น "วิธีการวิจัยแบบวิทยาศาสตร์" ที่มีระบบระเบียบ มีขั้นตอนที่แน่นอน มีการสังเกตและจดบันทึก มีการวิเคราะห์/สังเคราะห์ มีการทดลองซ้ำ ฯลฯ ซึ่งเราเรียกว่า เป็นการใช้ "วิธีการทางวิทยาศาสตร์" (Scientific Method) ที่ได้สถาปนาตัวเองขึ้นมาเป็นวิธีการหลักในการแสวงหาความรู้

ต่อจากนั้น วิธีการทางวิทยาศาสตร์แบบนี้ก็แพร่ขยายเข้าไปสาขาวิชาการอื่นๆ เช่น สังคมศาสตร์ จิตวิทยา ภาษาศาสตร์ ประวัติศาสตร์ ฯลฯ ระหว่างศตวรรษที่ 18-19 การพัฒนาความรู้ด้านคณิตศาสตร์ได้หนุนช่วยให้เกิดการวิจัยเชิงปริมาณ แต่ทว่าในกลางศตวรรษที่ 20 ก็เริ่มมีการแตกตัวของ การวิจัยเชิงคุณภาพเพื่อแก้ไขข้อจำกัดของการวิจัยเชิงปริมาณ

พัฒนาการการแตกตัวของงานวิจัยประเภทต่างๆในช่วงศตวรรษที่ 20 ได้เกิดขึ้นอย่างมากมาย เช่น เทียนฉาย กิระนันท์ (2537) แบ่งประเภทงานวิจัยออกเป็น 3 ประเภท คืองานวิจัยเชิงทฤษฎี (Theoretical research) งานวิจัยเชิงประจักษ์ (Empirical research) และงานวิจัยเชิงปฏิบัติ (Action

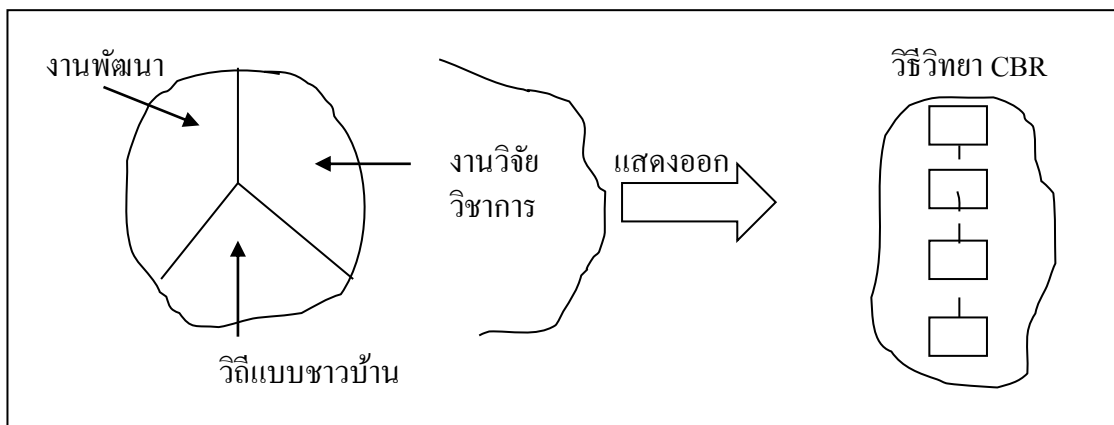
research)

ในช่วง 3-4 ทศวรรษสุดท้ายของศตวรรษที่ 20 ในแวดวงวิชาการก็จะได้รู้จักกับงานวิจัยแบบใหม่ๆ สไตล์แปลกๆ เช่น งานวิจัยเชิงนโยบาย งานวิจัยประเมินผล งานวิจัยแบบมีส่วนร่วมเชิงปฏิบัติการ (Participatory-Action-Research - PAR) และในช่วงพ.ศ.2541-2551 สังกมไทยก็ได้เริ่มคุ้นเคยกับสายพันธุ์ใหม่ของงานวิจัยรุ่นล่าสุด คือ "งานวิจัยเพื่อท้องถิ่น"

ตลอดเส้นทางของการพัฒนาและการแตกตัวของงานวิจัยประเภทต่างๆนี้ ส่วนประกอบที่มักจะปรับเปลี่ยนไปอย่างสำคัญก็คือ เป้าหมาย/โจทย์การวิจัย และวิธีวิทยาการวิจัยที่ใช้

สำหรับบริบทสังคมไทยที่ให้กำเนิดต่องานวิจัยเพื่อท้องถิ่นนั้น ผู้เขียนคาดเดาว่า เหตุผลหนึ่งน่าจะเป็นเนื่องมาจากการรับรู้ของผู้คนทั่วไปในชีวิตประจำวันว่า "วิธีการวิจัยนั้นเป็นกระบวนการที่น่าเชื่อถือในการแสวงหาความรู้/ความจริง" (ตัวอย่างสปอทโฆษณาโทรทัศน์เรื่องเครื่องสำอางที่เน้นการวิจัยในห้องแล็บเป็นพยานยืนยันได้อย่างดี) แต่ทว่ากระบวนการวิจัยก็มี "ข้อเรียกร้องทางวิชาการที่ค่อนข้างเข้มงวด" เช่น ต้องมีการอ่านงานวิจัยที่เกี่ยวข้อง ต้องมีการสร้างเครื่องมือเพื่อเก็บข้อมูล (บางทีก็เกินเลยไปถึงต้องมีการใช้สถิติ) ต้องเขียนรายงานการวิจัย ต้อง..... " ข้อเรียกร้องเช่นนี้ทำให้การทำงานวิจัยจำกัควงอยู่แต่ในสถาบันการศึกษา ในแวดวงนักวิชาการและนักศึกษาเท่านั้น โจทย์ของ CBR จึงมีอยู่ว่า "หากกระบวนการวิจัยเป็นวิธีการที่ดีมีประสิทธิภาพในการแสวงหาความรู้ ทำอย่างไรจึงจะติดตั้งกระบวนการนี้ให้แก่ประชาชน/ชาวบ้านทั่วไปได้เล่า" คำตอบก็คือ จำเป็นต้อง "ผ่อนปรน" ความเข้มงวดทางวิชาการลงไปบ้าง แต่ทว่าส่วนที่ผ่อนปรนนั้นต้องเป็นระดับเปลือกและกระพี้เท่านั้น ส่วนแก่นของกระบวนการวิจัยนั้น ไม่ว่าจะป็นงานวิจัยสายพันธุ์ใดก็ต้องรักษา DNA ส่วนนี้เอาไว้ แต่อะไรคือแก่นของกระบวนการวิจัย ผู้เขียนจะกล่าวถึงต่อไป

กล่าวเฉพาะการวิจัยเพื่อท้องถิ่นที่เกิดขึ้นในสังคมไทย ผู้เขียนสันนิษฐานว่า งานวิจัยสายพันธุ์ใหม่ CBR นี้ น่าจะเป็นลูกผสมที่มีพ่อพันธุ์แม่พันธุ์มาจาก 3 แหล่งคือ งานวิจัยวิชาการ งานพัฒนา และวิถีแบบชาวบ้าน ซึ่งจะมาแสดงออกในวิธีวิทยาของ CBR



ภาพที่ 2: แหล่งกำเนิดของงานวิจัยเพื่อท้องถิ่นของไทย

(1) จากงานวิจัยวิชาการ งานวิจัย CBR ยังคงรักษา "แก่น" ของขั้นตอนต่างๆที่จำเป็นของวิธีการทางวิทยาศาสตร์เอาไว้ โดยอาจจะมีการ "ตัดออก/ลดทอน/ทดแทน/แปรรูป" บางอย่างเข้าไป เช่น ในขณะที่นักวิจัยที่เป็นชาวบ้านจะไม่มีเตรียมฐานความรู้ด้วยการอ่านทบทวนวรรณกรรม (Review literature) แต่ CBR ก็ได้ใช้รูปแบบของ "การจัดการความรู้" (Knowledge management) มาทดแทน เช่น รูปแบบการจัดเวทีแลกเปลี่ยนเรียนรู้ระหว่างผู้ที่มีประสบการณ์ร่วมกันอย่างมีการจัดระบบของการประชุม (Planned meeting) เป็นต้น

(2) จากงานพัฒนา คือการรักษาเป้าหมายที่จะนำเอา "ความรู้ที่ค้นพบไปค้นคิดกิจกรรมเพื่อการปรับปรุง/แก้ไขสภาพแวดล้อมให้เปลี่ยนแปลงไปในทางที่ดีอย่างมีแผน/มีข้อมูล-ข้อเท็จจริงรองรับ" (planned change)

(3) จากวิถีแบบชาวบ้าน เนื่องจากชาวบ้านผู้จะกลายมาเป็น "นักวิจัย" ใน CBR มีวิถีการดำรงชีวิตและมีวิถีคิดที่แตกต่างไปจากทั้งนักวิชาการ/นักพัฒนา ดังนั้น ในทุกขั้นตอนของวิธีวิทยาก็ต้องถูกกำกับด้วยวิถีแบบชาวบ้าน ทั้งนี้ เพื่อให้ "ความรู้ที่เกิดจากงานวิจัย" นั้น สามารถนำไปปฏิบัติได้จริง (applicable) ตัวอย่างวิถีคิดแบบชาวบ้านในเรื่อง "การแก้ปัญหานี้สิน" (ประเด็นเศรษฐกิจชุมชน) นั้นจะมีหลากหลาย(diversity)และให้ทางเลือกที่มากกว่า(optional) (มีวิถีคิดเป็น Spectrum/range/เป็น option) เริ่มตั้งแต่ "ปลดหนี้สินได้หมด ปลดหนี้สินได้บางส่วน ลดหนี้สินได้เป็นส่วนใหญ่ ไม่เพิ่มหนี้ ไปจนกระทั่งอยู่กับหนี้อย่างมีสติ" เป็นต้น

3. วิธีวิทยาคืออะไร

ดังที่ได้กล่าวมาข้างต้นแล้วว่า เมื่องานวิจัยประเภทต่างๆมีการพัฒนาปรับเปลี่ยนแตกตัวออกมาแล้ว ส่วนประกอบที่เปลี่ยนแปลงไปจะมีอยู่ 2 ส่วนหลักๆ ส่วนแรกคือเป้าหมาย/โจทย์การวิจัย ส่วนที่สองคือวิธีวิทยา ในที่นี้ ผู้เขียนจะขอกกล่าวถึงวิธีวิทยาเป็นสำคัญ

วิธีวิทยาเป็นศาสตร์ที่ว่าด้วยวิธีการแสวงหาความรู้ หรือเป็นศาสตร์ที่ว่าด้วย "ชุดของวิธีการ" (set of method) กล่าวคือ เป็นศาสตร์ที่พยายามทำความเข้าใจกับ "วิธีการหาความรู้" หลากๆแบบว่ามีลักษณะอย่างไร มีข้อเด่นข้อด้อย รวมทั้งรูปแบบความสัมพันธ์ระหว่างวิธีการแต่ละอย่างนั้นเป็นอย่างไร

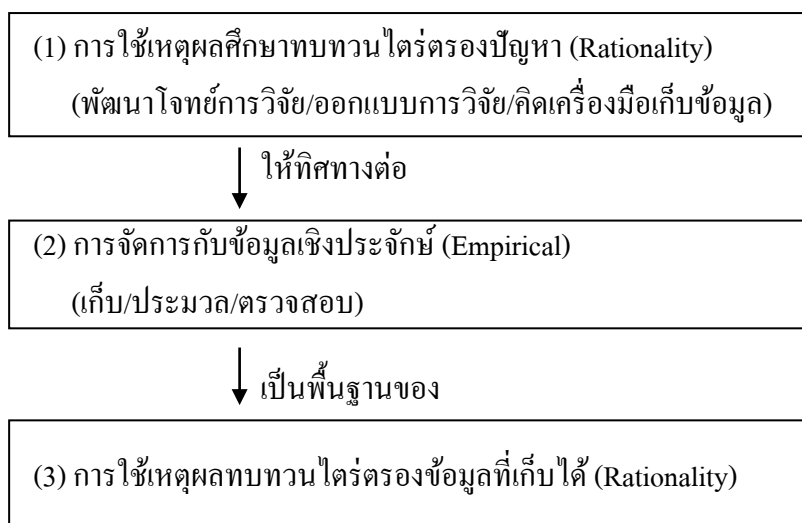
ตัวอย่างง่ายๆก็เช่น หากนักวิชาการต้องการจะหาความรู้เกี่ยวกับงานวิจัยเพื่อท้องถิ่น ก็มีวิธีการได้หลายแบบ เช่น อ่านเอกสารสรุปสังเคราะห์ อ่านรายงานประจำปี อ่านรายงานการวิจัย ลงสนามไปดูของจริง จัดกลุ่มสนทนากับพี่เลี้ยง/โหนด เข้ามาสมัครเป็นนักวิจัย CBRเองเลย เพื่อมีประสบการณ์ตรง ฯลฯ

และหากทดลองใช้ "วิธีการหลายๆอย่าง" ในการหาความรู้จาก CBR ก็จะพบว่า "ตัวความรู้"

ที่ออกมาจาก "วิธีการต่างๆ" นั้น อาจจะมี ความคล้ายคลึงกันบ้าง แตกต่างกันบ้าง หรือแตกต่างกัน รวบรวมกับคำ

ดังนั้น "ความรู้ที่มาจาก การวิจัย" จึงมีลักษณะพิเศษที่แตกต่างไปจากความรู้แบบทั่วไปในชีวิตประจำวันซึ่งมีลักษณะ "ด้านเดียว" คือ รู้ว่าอะไรเป็นอะไร (what is) แต่ความรู้แบบวิจัยนั้นเป็นเหมือนเหรียญที่มี 2 ด้าน ด้านหัวนั้นคือ "รู้เรื่องอะไร" (what to know) ส่วนด้านก้อยนั้นคือ "รู้มาได้อย่างไร/วิธีวิทยา" (How to know) และผู้เขียนคิดว่าในกรณีของงานวิจัยนั้น วิธีวิทยานั้นจะมีบทบาทที่สำคัญอย่างมาก เนื่องจาก "วิธีวิทยาน่าจะเป็นตัวกำหนดตัวความรู้" เลยทีเดียว ด้วยเหตุนี้ในงานวิจัยทุกชิ้นจึงต้องเผยแพร่งให้เห็นอย่างชัดเจนว่า ใช้วิธีการวิจัยอะไร/อย่างไร/ทำไม" (ในชีวิตประจำวัน เราจึงมักจะเห็นข้อถกเถียงเรื่องวิธีการหาข้อมูล/ข้อเท็จจริงอยู่เสมอ เวลามีการทำโพลล์สำรวจความนิยมนักการเมือง)

และดังที่ได้กล่าวมาตั้งแต่เริ่มแรกแล้วว่า ในขณะที่วิธีการแสวงหาความรู้นั้นมีอยู่มากมายหลายแบบ (เช่น Tenacity/Authority/Speculation/Intuition....) แต่ทว่าวิธีการอันเป็นที่ยอมรับในแวดวงวิชาการก็คือวิธีการทางวิทยาศาสตร์ วิธีการนี้มีแกนหลักที่ประกอบด้วย 3 ขั้นตอนสำคัญที่เชื่อมโยงเกี่ยวเนื่องกัน คือ



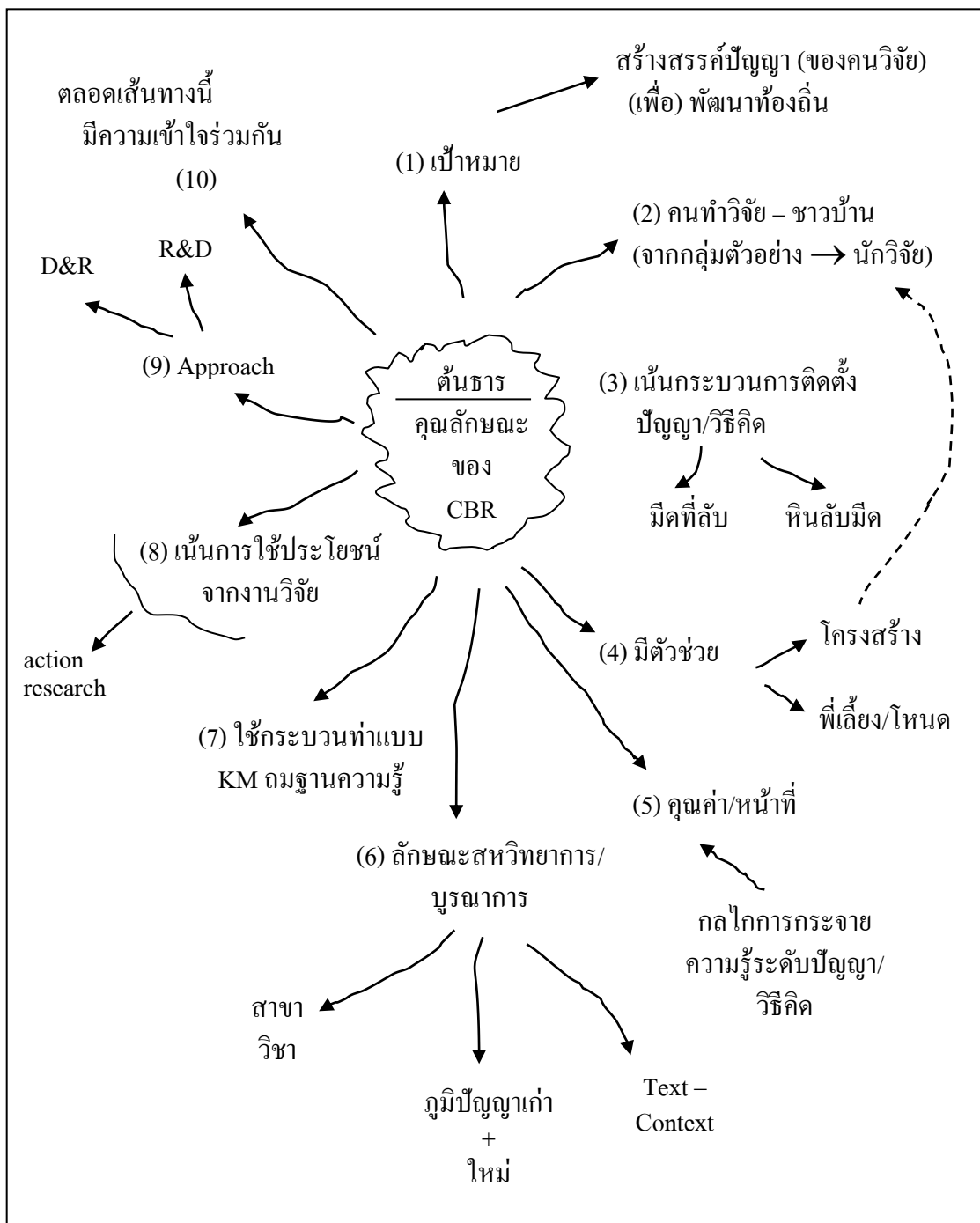
ผู้เขียนเข้าใจว่า "แกนหลักของวิธีการทางวิทยาศาสตร์" นี้เองเป็นส่วนที่เป็น "แก่น" ของการวิจัย ซึ่งไม่ว่างานวิจัยประเภทใดจะมีการพัฒนา/ปรับเปลี่ยน/แตกตัวไปอย่างไรก็ตาม แต่ทว่าส่วนที่จำเป็นต้องยึดเกาะเอาไว้ ก็คงต้องเป็นส่วน "แก่นของวิธีการทางวิทยาศาสตร์" นี้เอง

ดังนั้น สำหรับ "การวิจัยเพื่อท้องถิ่น" ซึ่งเป็นรูปแบบการวิจัยใหม่เอี่ยมล่าสุดนั้น ไม่ว่างานวิจัยประเภทนี้จะไปผสมพันธ์กับต้นแบบใดๆก็ตาม แต่ทว่างานวิจัยเพื่อท้องถิ่นก็ยังคงต้องรักษา "แก่นวิธีวิทยาของวิธีการทางวิทยาศาสตร์" เอาไว้ ซึ่งในกรณีของงานวิจัยเพื่อท้องถิ่นในสังคมไทยนั้น ผู้เขียนพบว่า คุณค่าของ "แก่น" ดังกล่าวยังคงติดแน่นอยู่ในวิธีวิทยาของ CBR ซึ่งทำให้เราสามารถนิยามความหมายได้อย่างแน่นอนว่า "งานวิจัยเพื่อท้องถิ่นเป็นงานวิจัยที่มีหลัก

วิชาการ" ประเภทหนึ่ง (ดูรายละเอียดในหัวข้อ "วิธีวิทยา" เพื่อเป็นข้อพิสูจน์ในลำดับต่อไป

4. เริ่มแรกที่ "ต้นธาร": คุณลักษณะ/ธรรมชาติของ CBR

ดังได้กล่าวมาแล้วว่า รูปร่างหน้าตาของ "วิธีวิทยาของ CBR" ซึ่งเป็นกลองน้ำนั้นจะมีรูปลักษณะเป็นเช่นไร ย่อมถูกกำหนดมาจาก "ต้นธาร" คือคุณลักษณะ/ธรรมชาติของ CBR ในที่นี้ ผู้เขียนจะสกัดคุณลักษณะ (Attribute) ที่เด่นๆของ CBR มานำเสนอในที่นี้



ภาพที่ 3: คุณลักษณะของงานวิจัยเพื่อท้องถิ่น

(1) เป้าหมายของ CBR จะพบเห็นได้ในคำขวัญของการวิจัยเพื่อท้องถิ่นเองคือ "สร้างสรรค์ปัญญา (ของคนทำวิจัย) (เพื่อนำปัญญาไป) พัฒนาท้องถิ่น" จากคำขวัญดังกล่าว จะเห็นได้ว่าเป้าหมายสูงสุดของ CBR อยู่ที่ "การพัฒนาตัวนักวิจัย" ส่วนความรู้ที่เป็นผลจากการวิจัยนั้น จะมีใช้ความรู้แบบที่มีคุณค่าอยู่ในตัวเอง (in its own sake) หรือเป็นความรู้ที่ใช้ระดับปัญญาเท่านั้น หากทว่าจะต้องเป็น "ความรู้ซึ่งมีคุณค่าอยู่ที่การนำไปแก้ไขปัญหาหรือพัฒนาท้องถิ่น" ซึ่งหากเทียบกับหลักพุทธศาสนา ความรู้จากงานวิจัยเพื่อท้องถิ่นก็คือใบไม้ที่อยู่ในกำมือซึ่งใช้ดับทุกข์ได้นั่นเอง

เพื่อให้มองเห็นคุณลักษณะเป้าหมายของ CBR ให้ชัดเจนขึ้น หากเรานำเอาลำดับเป้าหมายของการวิจัยแบบ CBR ไปเปรียบเทียบกับงานวิจัยทางวิชาการ ก็อาจได้ผลตามภาพข้างล่างนี้

เป้าหมายงานวิจัย แบบวิชาการ	เป้าหมายงานวิจัย แบบ CBR
(1) แสวงหาค้นคว้าความรู้ใหม่ทางวิชาการ (New Finding)	(1) พัฒนาตัวนักวิจัย (ที่เป็นชาวบ้าน)
(2) มีข้อเสนอแนะที่แก้ไขปัญหาได้	(2) ต้องนำความรู้ไปใช้แก้ไขปัญหา ได้จริง
(3) พัฒนาตัวนักวิจัย (ซึ่งอาจไม่สำคัญมากนัก เพราะนักวิจัยมี ความรู้อยู่บ้างแล้ว)	(3) ได้องค์ความรู้ใหม่ๆทางวิชาการ

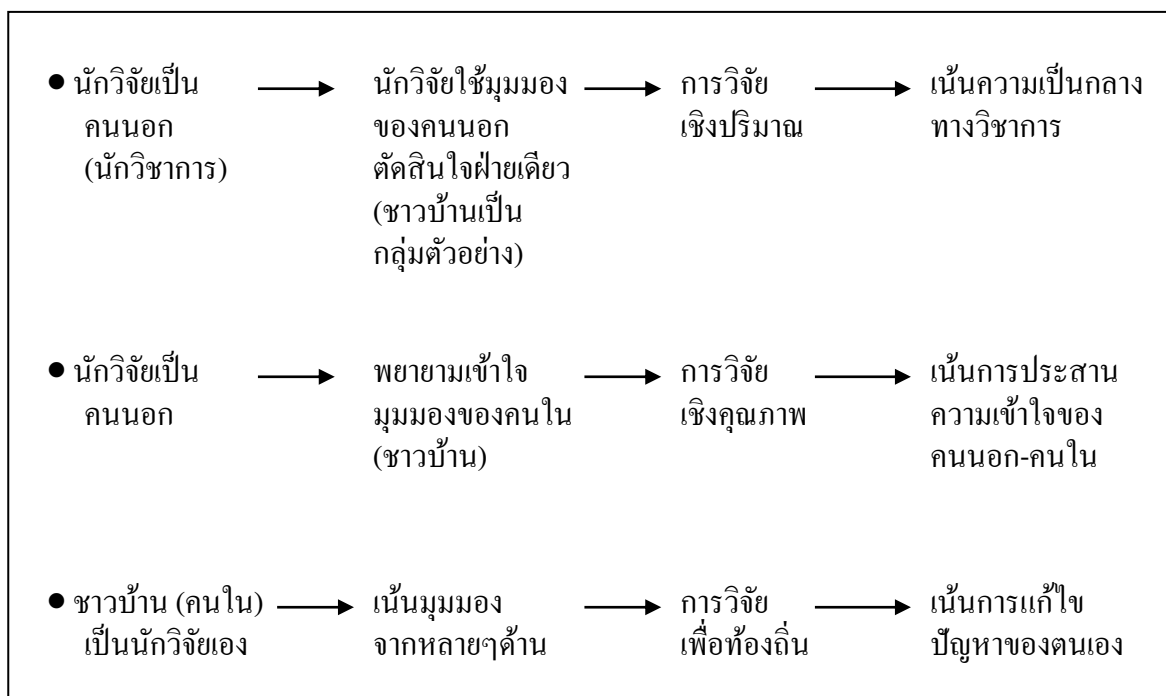
ภาพที่ 4: ลำดับขั้นเป้าหมายของงานวิจัยวิชาการและ CBR

ถึงแม้งานวิจัย CBR จะมีเป้าหมายหลักๆร่วมกับงานวิจัยแบบวิชาการ หากทว่าก็มีการให้ลำดับความสำคัญที่แตกต่างกัน ดังนั้น ในขณะที่เป้าหมายสูงสุดของงานวิจัยวิชาการจะปรากฏอยู่ในรูปแบบของ "เอกสารรายงานผลงานวิจัย" (explicit knowledge) แต่ทว่าความรู้ที่เกิดจากงานวิจัยแบบ CBR จะฝังอยู่ใน "ตัวคน" (tacit knowledge) การเปลี่ยนแปลงของนักวิจัยชาวบ้านในช่วงก่อน-หลังจากผ่านกระบวนการวิจัยเพื่อท้องถิ่นจึงเป็นตัวบ่งชี้ (indicator) ที่สำคัญและชี้ขาดของความมีประสิทธิภาพและประสิทธิผลของงานวิจัย CBR

(2) คนทำวิจัยคือชาวบ้าน

(2.1) พัฒนาการของนักวิจัย หากเราทบทวนพัฒนาการของงานวิจัยตั้งแต่เริ่มต้นมาจนถึง

งานวิจัยแบบ CBR โดยเจาะจงเข้าไปดูที่การเปลี่ยนแปลงของ "ตัวนักวิจัย" ว่าเป็นใคร เราจะพบเส้นทางของการเปลี่ยนแปลง ดังนี้



ภาพที่ 5: เส้นทางของการเปลี่ยนแปลงของ "คนทำวิจัย"

(2.2) เมื่อชาวบ้านมาเป็นนักวิจัย จากพัฒนาการของงานวิจัยที่ผ่านมา ชาวบ้านนั้นมักจะมีประสบการณ์ตรงกับงานวิจัยอยู่บ้างแล้ว กล่าวคือได้เข้ามามีบทบาทสถานะร่วมในงานวิจัยในฐานะ "กลุ่มตัวอย่าง" ซึ่งมักจะ "ไม่รู้ไม่เห็น" "ที่มาและที่ไป" ของงานวิจัยที่ตนเข้าร่วม (ชาวบ้านส่วนใหญ่ไม่เคยเห็นแม้กระทั่งรายงานวิจัยที่ตนเป็นผู้ให้ข้อมูลหลัก) อย่างไรก็ตาม ประสบการณ์การเข้าร่วมงานวิจัยในฐานะ "ตัวประกอบ" ดังกล่าว น่าจะวางพื้นฐานการรับรู้ว่า "งานวิจัยคืออะไร" ให้แก่ชาวบ้านไว้บ้างไม่มากนักน้อย เช่น การรับรู้ว่า "งานวิจัยเป็นของสูง คนทำวิจัยต้องเป็นนักศึกษาคณะครูบาอาจารย์ การทำวิจัยต้องมีการมาซักถามแล้วก็จะจดบันทึกหรืออัดเทปซึ่งชาวบ้านอย่างเราทำไม่ได้" เป็นต้น

แต่ที่ว่า จุดเปลี่ยนที่ผู้เขียนคิดว่า "เป็นจุดพลิกผันที่สำคัญที่สุด" ของงานวิจัยเพื่อท้องถิ่น ก็คือ การเปลี่ยนบทบาทของชาวบ้าน (Role shifting) ในกระบวนการวิจัยจากที่เคยเป็น "ตัวประกอบ/กลุ่มตัวอย่าง" มาเป็น "พระเอก-นางเอก/นักวิจัย"

กระบวนการพลิกผันบทบาทครั้งนี้ แม้ว่าอาจจะพูดได้ง่ายๆในระดับวางนโยบาย แต่ในการแปรนโยบายลงมาเป็นภาคปฏิบัติการณ์นั้นจะพบความยากลำบากอย่างมากมาย อุปสรรคนั้นจะเกิดมาจากทั้ง 2 ด้าน คือ ด้านความเข้มงวดของกระบวนการวิจัยแบบวิชาการ (ดังที่กล่าวมาแล้ว) ที่

ทำให้ชาวบ้านไม่สามารถปีนป่ายฝ่าข้ามไปได้ อีกด้านหนึ่งก็มาจากอุปสรรคด้านตัวชาวบ้านเอง ทั้งอุปสรรคในระดับความคิดของชาวบ้านที่เรียกว่า "กำแพงแก้วที่มองไม่เห็น" (invisible glass ceiling) (เช่นคิดว่างานวิจัยเป็นเรื่องยาก ชาวบ้านอย่างเราทำไม่ได้ หรือทำวิจัยแล้วไม่เห็นชาวบ้านจะได้ประโยชน์อะไร) รวมทั้งอุปสรรคด้านวิถีชีวิตที่เป็นจริงของชาวบ้านซึ่งต้องดิ้นรนทำมาหากินและไม่สามารถแบ่งเวลาทำวิจัยได้ (เช่น ในโครงการวิจัยเรื่องหนี้สิน นักวิจัยชาวบ้านที่มีหนี้สินสิ้นพันตัวจึงหายหน้าจากโครงการวิจัยไปเป็นระยะๆเพื่อไปหาสตาจี้มาส่งดอกเบี้ยให้ทันกำหนด เป็นต้น)

นอกจากนั้น ก็ยังมีปัญหาอุปสรรคในเชิงวิชาการเกิดขึ้นเป็นระยะๆ เช่น เมื่อชาวบ้านซึ่งเปรียบเสมือน "ปลา" จะทำการวิจัย "น้ำ" (สภาพปัญหาของตัวเอง) ก็มีคำถามเชิงวิชาการว่า "แล้วปลาจะเห็นน้ำได้หรือ" หรือเมื่อเวลานักวิจัยชาวบ้านที่เป็นเกษตรกรไปเก็บข้อมูลจากเพื่อนเกษตรกรด้วยกัน ก็จะถูกละถามว่า ทำไร่นามาด้วยกันหลายสิบปี ทำไมยังต้องมาถามสัมภาษณ์กันอีก เป็นต้น

ในภาคปฏิบัติ จึงต้องมีวิธีการแก้ไขปัญหาอุปสรรคต่างๆที่กล่าวมา เช่น ปัญหาด้านความเข้มงวดของการวิจัยก็ต้องไขน้อตคลายความตึงตัวไปบ้าง ต้องมีการจัดเวทีเสวนาให้ "ปลาหลายๆชนิด" มาสำรวจน้ำ ต้องมีการออกแบบโครงสร้างหน่วยงานวิจัยและสร้างกลไกใหม่ๆเพื่อเป็น "เครื่องช่วยพยุงการปีนป่ายภูเขาสูงแห่งการวิจัยเพื่อท้องถิ่น" ดังจะได้กล่าวต่อไป

ท่ามกลางความยากลำบากของการเอาชนะอุปสรรคเหล่านี้ ผู้เขียนพบว่า "มูลเหตุจูงใจ" สำคัญที่ทำให้ชาวบ้านที่เป็นนักวิจัยพากันเพียรที่จะปีนป่ายผาสูงนั้นก็คือ ความตระหนักที่ว่าผลประโยชน์สุดท้ายของการวิจัยนั้นมีได้เป็นของผู้อื่น (ไม่ได้เป็นของนักวิชาการ ของสถาบันการศึกษา ฯลฯ) หากทว่าเป็น "ผลประโยชน์ที่จะเกิดขึ้นแก่ตัวชาวบ้าน ลูกหลาน ครอบครัว กลุ่ม และชุมชนเอง" รวมทั้งเป็น "ประโยชน์ที่จับต้องได้" (Tangible benefit) เช่น วิจัยแล้วหอยนางรมตัวโตขึ้นจริงๆ ขายได้ราคาดีขึ้น วิจัยแล้ว رایจ่ายในการจัดงานศพของคนในชุมชนลดลง เป็นต้น

(3) การวิจัยเพื่อท้องถิ่นเน้นกระบวนการติดตั้งปัญญา/วิถีคิดของนักวิจัย การกล่าวถึงคุณลักษณะข้อนี้ก็เพื่อเป็นการตอกย้ำอีกครั้งหนึ่งตามคำขวัญของ CBR ที่ว่า การวิจัยแบบ CBR นั้นเป็นกระบวนการติดตั้งปัญญา/ยกระดับวิถีคิดให้แก่ชาวบ้านที่เข้าร่วมงานวิจัย

ในที่นี้ ผู้เขียนอยากจะขีดเส้นใต้คำว่า "ติดตั้ง" (install) ซึ่งมีความแตกต่างจากคำว่า "ถ่ายทอด(ความรู้)" (transmit) หากเทียบกับระบบคอมพิวเตอร์ การถ่ายทอดความรู้นั้นเปรียบเสมือนการโอนไฟล์จากเครื่องส่งไปยังเครื่องรับ โดยที่เครื่องรับไม่ต้องทำอะไรเลย (passive) แต่ทว่าการติดตั้งนั้น ทางฝ่ายเครื่องรับจะต้อง "มีส่วนร่วมและ active" (active participation) โดยที่ผู้ที่ต้องการจะติดตั้ง ต้องกด "Next" ด้วยตนเอง การติดตั้ง "วิถีคิด/ปัญญา" จึงต้องการการมีส่วนร่วมอย่าง active ของชาวบ้านนักวิจัย

และเนื่องจากการติดตั้งครั้งนี้ มิได้อยู่ในระดับ "การออนไลน์" คือมิได้ถ่ายทอด "ตัวความรู้" ให้มีเพิ่มมากขึ้นเท่านั้น หากแต่เป็น "กระบวนการติดตั้ง software" ซึ่งอย่างน้อยต้องผ่าน "ขั้นตอนหลายขั้นตอน" (ในคอมพิวเตอร์คือ หน้า Wizard หน้าต่างๆ) ในแต่ละขั้นตอน มีการกำหนดกิจกรรมที่ต่าง ๆ กัน ซึ่งต้องกระทำให้ลุล่วงจนจบสิ้นกระบวนการ จึงจะสามารถติดตั้งได้สำเร็จ กระบวนการนี้ผู้ที่ติดตั้งต้องดำเนินการด้วยตัวเอง ถึงแม้ "เวทินี้จะมีที่เลี้ยง" แต่ "ที่เลี้ยงก็ทำแทนให้ไม่ได้" (อาจเทียบได้กับการปฏิบัติธรรมให้บรรลุนิพพาน ซึ่งเจ้าตัวต้องลงมือทำเอง)

ผู้เขียนใช้วิธีการเทียบเคียงอุปมาอุปมัยเมื่อเวลาสื่อสารกับชาวบ้านว่า การวิจัยเพื่อท้องถิ่น นั้นเปรียบเสมือนหีนลับมิด ส่วนชาวบ้านนักวิจัยนั้นเปรียบเสมือนมิด (ที่อาจจะขึ้นสนิมทางปัญญา) หากตั้งเป้าหมายที่จะลับมิดให้เงียบคมทางปัญญา ก็มีแต่วิธีการที่มีคต้องมาผ่านกระบวนการลับกับหีนด้วยตัวมิดเองเท่านั้น

กล่าวสำหรับคุณลักษณะของ CBR ที่ต้องการติดตั้ง/ยกระดับวิถีคิดของชาวบ้านนั้น ตัวอย่างวิถีคิดที่ต้องการยกระดับก็เช่น การลงมือแก้ไขปัญหาละเลย โดยยังไม่วิเคราะห์สาเหตุให้ชัดเจน ใช้การลองผิดลองถูกแบบคาดิได้ตำร้ายเสีย หรือไม่วางลำดับขั้นตอนของการแก้ไข ทำให้เกิดปรากฏการณ์ว่า อาการคันก็มีมาก (ปัญหา) การเกาก็มีเยอะ (วิธีแก้ไข) แต่เกายังไม่ถูกที่คัน (เพราะขาดการใช้กระบวนการคิดแบบวิจัย) วิถีคิดเช่นนี้เป็นเป้าหมายที่งานวิจัย CBR ต้องการยกระดับให้สูงขึ้น

และสืบเนื่องจากคุณลักษณะของ CBR ที่ต้องการติดตั้ง "วิถีคิดแบบวิจัย" ให้ชาวบ้าน เกณฑ์ในการคัดเลือกนักวิจัยของ CBR จึงแตกต่างไปจากเกณฑ์ของการวิจัยแบบวิชาการ กล่าวคือ การจะมาเป็นนักวิจัยแบบวิชาการนั้นอย่างน้อยจะต้องเรียนรู้และเข้าใจเรื่องการวิจัยมาแล้ว จึงจะมาลงมือทำวิจัยได้ (ความเข้าใจเรื่องการวิจัยเป็น prerequisite) แต่สำหรับ CBR แล้ว "ความเข้าใจเรื่องการวิจัย" จะเปลี่ยนสถานะจาก "prerequisite ในตอนแรก" ไปเป็น "ผลลัพธ์ที่คาดหวังในตอนสุดท้าย" กล่าวคือ ชาวบ้านไม่จำเป็นต้องเข้าใจงานวิจัยมาก่อน แต่หลังจากทำวิจัยเสร็จแล้ว ผลลัพธ์ประการหนึ่งที่ต้องเกิดขึ้นคือชาวบ้านนักวิจัยจะต้องเข้าใจว่า "แก่นแท้ของการวิจัยคืออะไร"

การปลดล๊อค "ข้อเรียกร้องเบื้องต้น" (prerequisite) ดังกล่าวนั้น เท่ากับเป็นการเปิดช่องขยายโอกาสให้เปิดกว้างอย่างมหาศาลสำหรับชาวบ้านที่จะเข้าร่วมกระบวนการวิจัย (แต่แน่นอนว่า จะต้องมีความสมบัติอย่างอื่น ๆ มาเป็นเกณฑ์ทดแทน) ผู้เขียนจึงพบว่า ชาวบ้านที่เข้ามาเป็นนักวิจัย CBR นั้นมีความหลากหลายในทุกๆด้าน ตั้งแต่จบชั้นป.4 ถึงปริญญาเอก มีทั้งสี่ปีหรือ แม่ค้า ชาวไร่ เด็ก/เยาวชน ครู ท่านมหา แม่บ้าน ฯลฯ

(4) การออกแบบโครงสร้างและกลไกเพื่อการหนุนช่วย ต่อเนื่องจากข้อ 3 ที่ว่า การขยายโอกาสทางการวิจัยให้แก่ชาวบ้านมาทำวิจัยนั้น ในด้านหนึ่ง นอกจากจะต้องปลดล๊อคเรื่อง "คุณสมบัติเบื้องต้นของนักวิจัย" แล้ว ในอีกด้านหนึ่ง ก็ต้องมีการสร้างและออกแบบโครงสร้างและ

กลไกใหม่ๆเพื่อการหนุนช่วยการขยายโอกาสทางการวิจัยนั้นให้บรรลุเป้าหมายสุดท้าย

ด้วยเหตุนี้ ถึงแม้ฝ่ายสกว.ท้องถิ่นจะมีสถานะเป็น "องค์กรสนับสนุนเงินทุน" เช่นเดียวกับแหล่งสนับสนุนงานวิจัยทั่วไป แต่ทว่าโครงสร้าง กลไก และกระบวนการทำงานของสกว.ท้องถิ่นก็จะมีลักษณะที่แตกต่างจากแหล่งเงินทุนทั่วไป เริ่มตั้งแต่กระบวนการเปิดรับงานวิจัยจะมีรูปแบบของการออกประกาศแล้วก็นั่งรอให้นักวิจัยเขียนโครงการงานวิจัยมาเสนอ หากทว่าจะต้องมีกระบวนการทำงานเชิงรุก (proactive) ต้องมีกลไกขององค์กร (เช่น โหนด/พี่เลี้ยง/ศูนย์ประสานงาน ฯ) ที่ลงไปร่วมพัฒนาเหล่าโจทย์การวิจัยให้แหลมคม พัฒนาการเขียนโครงการงานวิจัย รวมทั้งการเสริมขวัญกำลังใจให้ชาวบ้านกล้าสืบทอดเข้ามาทำงานวิจัยตั้งแต่ต้นจนจบสิ้นกระบวนการ เป็นต้น

จากผลการสังเคราะห์เรื่อง โครงสร้าง กลไก และกระบวนการทำงานของ CBR ผู้เขียนได้พบว่า โครงสร้างของสกว.ท้องถิ่นนั้นจะมีลักษณะทวิลักษณ์ (duality) กล่าวคือ ในการบริหารจัดการองค์กร การแบ่งบทบาทหน้าที่ การมอบหมายงาน กระบวนการทำงานนั้น ฯลฯ จะมีทั้ง "กรอบ" ที่ระบุ/กำหนดเอาไว้อย่างชัดเจน แต่ในเวลาเดียวกันก็มี "ความยืดหยุ่น" (flexibility) เมื่อเวลาลงมือปฏิบัติ ลักษณะทวิลักษณ์ดังกล่าวเป็นตัวแปรสำคัญในการอธิบายความสำเร็จของ CBR

ในขณะที่ "ลักษณะโครงสร้างของ CBR" นั้น อาจจะถือได้ว่าเป็น "ปัจจัยพื้นฐานที่จำเป็น" (Necessary factor) ความสำเร็จของ CBR แต่ทว่าปัจจัยที่เอื้ออำนวยใน CBR นั้น (Sufficient factor) ก็น่าจะได้ "ตัวบุคคลที่เป็นโหนด/พี่เลี้ยง/ศูนย์ประสานงาน" ที่ทำหน้าที่เป็น "สะพานทอดเชื่อม" (bridge) ให้ชาวบ้านได้เดินข้ามฝั่งจากการเป็น "คนธรรมดา" มาสู่การเป็น "นักวิจัย" ได้ ในอนาคต หากฝ่ายสกว.ท้องถิ่นต้องการขยายสเกลการทำงานของ CBR ก็คงต้องให้ความสนใจกับกระบวนการ "สร้างและสืบทอดโหนดและพี่เลี้ยง" ให้เป็นระบบและมีความรวดเร็วมากกว่าที่เป็นอยู่ในปัจจุบัน (ซึ่งยังเป็นไปตามธรรมชาติอยู่) แต่ยังคงรักษาคุณภาพเท่าเดิมเอาไว้ได้

สำหรับบทเรียนเบื้องต้นที่ผู้เขียนได้เรียนรู้เกี่ยวกับการแสดงบทบาทหนุนช่วยของโหนดและพี่เลี้ยงของ CBR ก็คือ นอกเหนือจากปัจจัยพื้นฐานของตัวบุคคลคือ การมีจิตสาธารณะ มีทัศนคติมุ่งให้บริการ (Service-minded) แล้ว การแสดงบทบาทหน้าที่ของโหนด/พี่เลี้ยงยังต้องมี "พลวัต" มีการปรับเปลี่ยนไปตามจังหวะก้าวของขั้นตอนการวิจัยอีกด้วย (สนใจโปรดอ่านรายละเอียดในเอกสารการวิเคราะห์งานของภาคกลาง-ตะวันตก-ตะวันออกเป็นตัวอย่าง)

(5) คุณค่าสำคัญของงานวิจัย CBR - กลไกใหม่ในการกระจายปัญญาสู่ท้องถิ่น ในช่วง 2-3 ทศวรรษที่ผ่านมาของสังคมไทย มีกระบวนการปรับโครงสร้างสังคม (Social Adjustment Process) อยู่หลายด้าน ประเด็นหลักของการปรับเปลี่ยนคือ การเปลี่ยนลักษณะรวมศูนย์ของอำนาจต่างๆ (Power Centralization) ไปสู่ระบบการกระจายอำนาจ (Decentralization) เริ่มตั้งแต่การกระจายอำนาจการบริหารจากส่วนกลางสู่ท้องถิ่น (รูปธรรมคือการเกิดขึ้นขององค์กรปกครองท้องถิ่น) การกระจายอำนาจของการตัดสินใจลงไปให้ท้องถิ่น (เช่น หน่วยงานของอบต.) การกระจายอำนาจเรื่อง

การเงิน/การคลังลงไปที่ท้องถิ่น การกระจายสิทธิในการครอบครองสาธารณสมบัติ เช่น คลื่นแม่เหล็กไฟฟ้า (ได้แก่กรณีการเกิดขึ้นของวิทยุชุมชน) การกระจายความรับผิดชอบในงานด้านสุขภาพให้แก่ประชาชน (เช่นการเกิดขึ้นของอสม. ผสส.) เป็นต้น

ท่ามกลางการกระจายอำนาจ กระจายสิทธิ กระจายความรับผิดชอบเหล่านี้ กระบวนการปรับโครงสร้างสังคมทั้งหลายนั้นจะบรรลุเป้าหมายได้อย่างแท้จริง จำเป็นต้องมี "การกระจายความรู้" กำกับไปกับทุกกระแสของการกระจาย มิฉะนั้นแล้ว ถึงแม้ชาวบ้าน/ท้องถิ่นจะได้ "สิทธิอำนาจ ความรับผิดชอบ" มา หากขาดปัญญา/ความรู้มากำกับ ก็ไม่อาจธำรงรักษาเอาไว้ได้ หรือมิฉะนั้นก็อาจจะใช้อำนาจ/สิทธิไปในทางที่ไม่ชอบ ไม่เป็นประโยชน์แก่คนหมู่มาก

อันที่จริง กระบวนการกระจายความรู้ในการปรับโครงสร้างนั้นได้ดำเนินการมาระลอกหนึ่งแล้ว แต่ทว่าการกระจายความรู้ระลอกแรกนี้มักจะอยู่ในรูปแบบของ "การถ่ายทอดความรู้" (Knowledge transmission) เป็นส่วนใหญ่ เช่น มีการฝึกอบรมชาวบ้านให้มีความรู้เรื่องการดูแลสุขภาพก่อนจะมาเป็นอสม. ส่วนกระบวนการวิจัยแบบ CBR นี้ อาจถือได้ว่าเป็นขบวนการกระจายความรู้/ปัญญาระลอกที่สองที่อยู่ในระดับ "การยกระดับ/ติดตั้งวิธีคิดแบบวิจัย" ดังที่ได้กล่าวมาแล้ว เมื่อติดตั้ง "เครื่องมือแสวงหาความรู้" ให้แก่ชาวบ้านแล้ว ก็ไม่จำเป็นต้องคอยไปเติม "ให้ความรู้เป็นเรื่อยๆ ไป" ดังที่นักวิจัยชาวบ้านให้ข้อสรุปของงานวิจัย CBR ว่า ไม่ใช่การให้ปลาเป็นตัวๆแก่ชาวบ้าน แต่เป็นการให้ "เบ็ดตกปลา" หรือให้ความรู้เรื่อง "วิธีทำเบ็ด" มากกว่า

(6) งานวิจัย CBR มีลักษณะเป็นสหวิทยาการ/บูรณาการสูง ปัจจุบันนี้เริ่มมีกระแสการดำเนินการวิจัยเป็นชุดโครงการที่รวมเอานักวิชาการจากหลายสาขาวิชามาทำงานร่วมกัน โดยเฉพาะอย่างยิ่ง งานวิจัยที่เริ่มจากปัญหาชุมชนเป็นหลัก (ในกรณีที่ชัดเจนที่สุดของสังคมไทยก็คือ กรณีงานวิจัยเพื่อการพัฒนาบูรณะชนบทที่จ.ชัยนาท ซึ่งริเริ่มโดย ดร.ป๋วย อึ๊งภากรณ์) และเนื่องจากงานวิจัย CBR นั้นมีจุดตั้งต้นจากปัญหาที่ชาวบ้านนักวิจัยกำลังประสบอยู่ ดังนั้น เมื่อวิเคราะห์ขั้นตอนของการพัฒนาการคลี่คลายของกระบวนการวิจัย จึงพบว่ามียุทธศาสตร์ของการใช้สหวิทยาการและบูรณาการผสมผสานอยู่เสมอ

ตัวอย่างง่ายๆ เช่น โครงการฟื้นฟูภาษาของของชาวของในจ.จันทบุรี โครงการนี้เริ่มจากสาขาวิชาภาษาศาสตร์ที่มีนักวิชาการลงไปค้นคิดตัวอักษรเขียนภาษาของเพื่อให้เกิดการสืบทอด และเพื่อให้ภาษาเขียนที่ประดิษฐ์ขึ้นมาได้รับการยอมรับ จำเป็นต้องให้ความรู้ด้านสังคมศาสตร์เข้ามาช่วย และเพื่อให้การสืบทอดเป็นไปอย่างยั่งยืนก็ต้องนำชุดความรู้ด้านภาษาเข้ามาสู่โรงเรียนเพื่อทำหลักสูตรท้องถิ่น (ซึ่งต้องใช้ความรู้ด้านศึกษาศาสตร์) และการจัดทำแหล่งเรียนรู้ในรูปแบบพิพิธภัณฑ์ (ต้องใช้ความรู้ด้านพิพิธภัณฑ์ศึกษา) ต่อมาจากการฟื้นฟูภาษา ชาวบ้านได้ค้นพบพืชคลุมค้ำซึ่งเป็นพืชประจำกลุ่มชน (เหมือนกับต้นไผ่กับชาวนาไทย) พืชชนิดนี้เกือบสูญหายไปแล้ว ชาวบ้านจึงต้องการวิจัยเพื่อรู้ชื่อพืชคลุมค้ำ ซึ่งจำเป็นต้องใช้นักเกษตรศาสตร์เข้ามาช่วย เป็นต้น

การบูรณาการในงานวิจัย CBR นั้น นอกจากจะมีมิติของการบูรณาการระหว่างสาขาวิชาการแล้ว ก็ยังมีความหมายถึงการบูรณาการระหว่าง "ภูมิปัญญา/ชุดความรู้เดิมของชุมชน" กับ "ภูมิปัญญา/ชุดความรู้แบบสมัยใหม่" โครงการประเภทการจัดการทรัพยากรธรรมชาติเป็นตัวอย่างที่แสดงให้เห็นได้อย่างชัดเจนที่สุด โดยที่ CBR มีหลักการบูรณาการว่า "ของเก่าก็ไม่ทิ้งไป ของใหม่ก็ไม่ปฏิเสธ" แต่ที่สำคัญคือการผสมผสานให้ลงตัวผูกผาผูกตัวเพื่อให้ได้ประโยชน์มากที่สุด

ลักษณะบูรณาการอีกมิติหนึ่งของ CBR คือการมองเห็นความเกี่ยวโยงสัมพันธ์กันระหว่าง "ปรากฏการณ์ระดับจุลภาคกับโครงสร้างมหภาค" (Micro-Macro Linkage) หรืออาจเรียกว่าเห็นความสัมพันธ์ระหว่าง "ตัวบท-บริบท" (text-context relationships) ซึ่งเป็นกระบวนการทำพื้นฐานของการวิจัยเชิงคุณภาพ ดังนั้น ในการศึกษาเรื่องนี้ สิ่งแวดล้อม การท่องเที่ยว เกษตรยั่งยืน ฯลฯ จึงจำเป็นต้องมีการศึกษาบริบทของชุมชน สถานการณ์ของจังหวัด สถานการณ์ของภาค ฯลฯ ร่วมด้วยอยู่เสมอ

(7) การใช้กระบวนการแบบ "KM" เพื่อถนอมความรู้ ในขณะที่งานวิจัยแบบวิชาการจะมีขั้นตอนทำบั้งคับ คือ การอ่านทบทวนวรรณกรรมที่เกี่ยวข้องมาก่อนเพื่อเป็นการสร้างฐานความรู้ของนักวิจัยให้กว้างขวาง ลุ่มลึก และรอบด้านต่อประเด็นที่จะวิจัย แต่ทว่ารูปแบบดังกล่าวนี้ไม่สอดคล้องกับวิถีการแสวงหาความรู้ของชาวบ้าน ดังนั้น CBR จึงได้นำเอา "วิธีการแสวงหาความรู้แบบ Knowledge management - KM" มาทดแทนการอ่านทบทวนวรรณกรรม ในขั้นตอนกิจกรรมของงานวิจัย จึงมักพบรูปแบบการจัดเวทีเสวนาแลกเปลี่ยนระหว่างผู้ที่มีประสบการณ์ การดูงานกรณีที่ดีสำเร็จ (best practice) การเชิญผู้มีประสบการณ์มาเป็นวิทยากร เป็นต้น

(8) CBR เป็นงานวิจัยที่เน้นการใช้ประโยชน์ได้จริง จากคำขวัญของ CBR ที่ระบุอย่างชัดเจนว่า "สร้างสรรค์ปัญญา เพื่อพัฒนาท้องถิ่น" ในประโยคที่สองจะเห็นได้ว่า CBR นั้นเป็นงานวิจัยที่เริ่มต้นจาก "ปัญหาในชีวิตของชาวบ้านนักวิจัย" (Problem-based research) ดังนั้น หลังจากผ่านขั้นตอนการพัฒนาโจทย์ การสร้างเครื่องมือ การเก็บข้อมูลและวิเคราะห์ข้อมูลแล้ว CBR จะถือว่านักวิจัยเพิ่งจะเดินทางมาได้เพียงครึ่งทางของเส้นทางการวิจัยเท่านั้น ขั้นตอนที่ดีถือว่าเป็น "ทำบั้งคับ" ของ CBR ที่จะต้องก้าวเดินต่อไป (ซึ่งในงานวิจัยแบบวิชาการอาจจะเป็นเพียงแค่ของแถมหรือ option ให้เลือก) ก็คือ ต้องมีข้อเสนอแนะที่ถูกลงไปทดลองปฏิบัติและติดตามผลจนถึงจุดหมายปลายทาง ด้วยเหตุนี้ CBR จึงอาจถือได้ว่าเป็น Action research(แบบตัวจริงเสียงจริงมาเอง) ประเภทหนึ่งที่มีลักษณะพิเศษ คือเจ้าของปัญหาเป็นคนลงมือแก้ไขเอง (โดยอาศัยการร่วมมือจากภายนอก)

เหตุผลเบื้องหลังของการทำงานวิจัย CBR ต้องผนวกเอาคุณสมบัติที่เน้นการใช้ประโยชน์ได้อย่างแท้จริงนั้น ก็เนื่องจากว่า สำหรับชาวบ้านแล้ว หากตั้งเป้าหมายของงานวิจัยเอาไว้เพียงแค่ "แสวงหาความรู้" เท่านั้น จะยังไม่สามารถเป็นแรงดึงดูดใจชาวบ้านให้เข้าร่วมงานวิจัยได้ หรือแม้เข้าร่วมแล้ว ก็ยังอาจจะไม่ร่วมหัวจมท้ายไปจนตลอดรอดฝั่ง ทั้งนี้ เนื่องจากข้อเท็จจริงที่ได้กล่าว

มาแล้วว่า ชีวิตของชาวบ้านนั้นมีปัญหาอย่างอื่น ๆ รุมล้อมให้ต้องลงมือลงแรงลงปัญญาแก้ไขมากกว่าที่จะมาทำวิจัย จึงเป็นปรากฏการณ์ที่พบเห็นได้อย่างเป็นประจำว่า เมื่อพี่เลี้ยง/โหนดลงไปชักชวนชาวบ้านมาทำวิจัย จำนวนคนที่สนใจจะลดน้อยถอยลงไปเรื่อยๆ เมื่อผ่านขั้นตอนต่างๆ จนในท้ายที่สุด จะเหลือกลุ่มแกนที่ยืนหยัดอยู่เพียงไม่กี่คนเท่านั้น (จังหวะของงานวิจัย CBR จึงมักมีการหดตัวขนาดใหญ่มากในระยะเวลาเริ่มแรก แล้วจึงค่อยขยายตัวเมื่องานวิจัยเริ่มผลิตออกนอกผล)

ด้วยเหตุนี้ โหนด/พี่เลี้ยง/ทีมวิจัยจึงต้องมีการวางแผนเรื่องการใช้ประโยชน์จากงานวิจัยเอาไว้เป็นหลายระยะ เช่น ต้องแก้ปัญหาระยะสั้น/เฉพาะหน้าได้ก่อน แล้วค่อยขยายไประยะกลางและระยะยาว (หากเปรียบกับการปลูกพืช ก็ต้องมีทั้งพืชล้มลุกแล้วค่อยเป็นไม้ยืนต้น) เพื่อสร้างพลังดึงดูดที่มากพอให้ชาวบ้านเข้าร่วมกระบวนการวิจัย

(9) งานวิจัย CBR ต้องมีคุณสมบัติเป็น R&D หรือ D&R ดังที่ได้กล่าวถึงต้นกำเนิดของสายพันธ์ CBR ว่า มีต้นพันธ์เป็น "งานพัฒนา" อยู่ส่วนหนึ่ง ดังนั้น ส่วนผสมของงานวิจัย CBR จึงมีลักษณะเป็น "Research and Development" หรือ "Development and Research" แล้วแต่น้ำหนักสัดส่วนว่าจะเป็นการวิจัยหรือการพัฒนามากกว่ากัน ดังตัวอย่างข้อมูลสรุปการสังเคราะห์งานของภาคอีสานที่ได้ยกตัวอย่างงานวิจัย CBR ที่มีสัดส่วนของ R&D และ D&R เอาไว้ (ผู้เขียนคิดว่าต่อไป CBR อาจจะต้องสรุปให้เห็นอย่างชัดเจนว่า เส้นแบ่งระหว่าง CBR กับงานพัฒนาและงานวิจัยเพื่อพัฒนานั้นมีจุดร่วมและจุดต่างกันอย่างไรบ้าง สำหรับขณะนี้ ผู้เขียนมองเห็นข้อแตกต่างหลักประการเดียวคือ การที่ชาวบ้านเป็นนักวิจัยเองในกรณีของ CBR)

(10) ตลอดเส้นทางนี้มีการสร้างความเข้าใจร่วมกัน (Shared understanding) เมื่อผู้เขียนมีโอกาสเข้ามาวิเคราะห์ "วิธีวิทยา/ขั้นตอน/กระบวนการ" ของงานวิจัย CBR คุณลักษณะข้อหนึ่งซึ่ง "เตะตาและต้องใจ" ผู้เขียนอย่างมากก็คือ ตลอดเส้นทางของกระบวนการวิจัยของ CBR จะมีกิจกรรมที่เน้น "การสร้างความรู้ร่วมกัน/สัมมาทิสฺ" สำหรับผู้คนที่ทุกกลุ่มทุกส่วนเกี่ยวข้องที่เข้ามาข้องแวะกับกระบวนการวิจัย

ตัวอย่างเช่น การสร้างความเข้าใจร่วมกันในหมู่ทีมวิจัยซึ่งมีการเน้นหนักอย่างมาก เช่น การสรุปสังเคราะห์งานของภาคใต้ระบุว่า ปัจจุบันนี้เป็นตัวแปรหนึ่งในการกำหนดความสำเร็จของงานวิจัยที่จะออกมา และแม้แต่ก่อนจะมีการลงไปเก็บข้อมูลกับกลุ่มตัวอย่าง ก็จะมีกิจกรรมการทำความเข้าใจกับกลุ่มตัวอย่างถึงเป้าหมาย/ประโยชน์ของการวิจัยเสียก่อน (นี่น่าจะเป็นลักษณะที่แตกต่างไปจากงานวิจัยเชิงวิชาการอยู่พอสมควร) รวมทั้งการทำความเข้าใจกับภาคี หน่วยงานองค์กร กลุ่มบุคคลที่ประเด็นการวิจัยโยงใยไปถึง กิจกรรมการสร้างความรู้ร่วมกันนี้มีการดำเนินการหลายครั้ง ต่อเนื่อง โดยถูกถือว่าเป็น "กิจกรรมทำบังคับอย่างหนึ่งของงานวิจัย CBR"

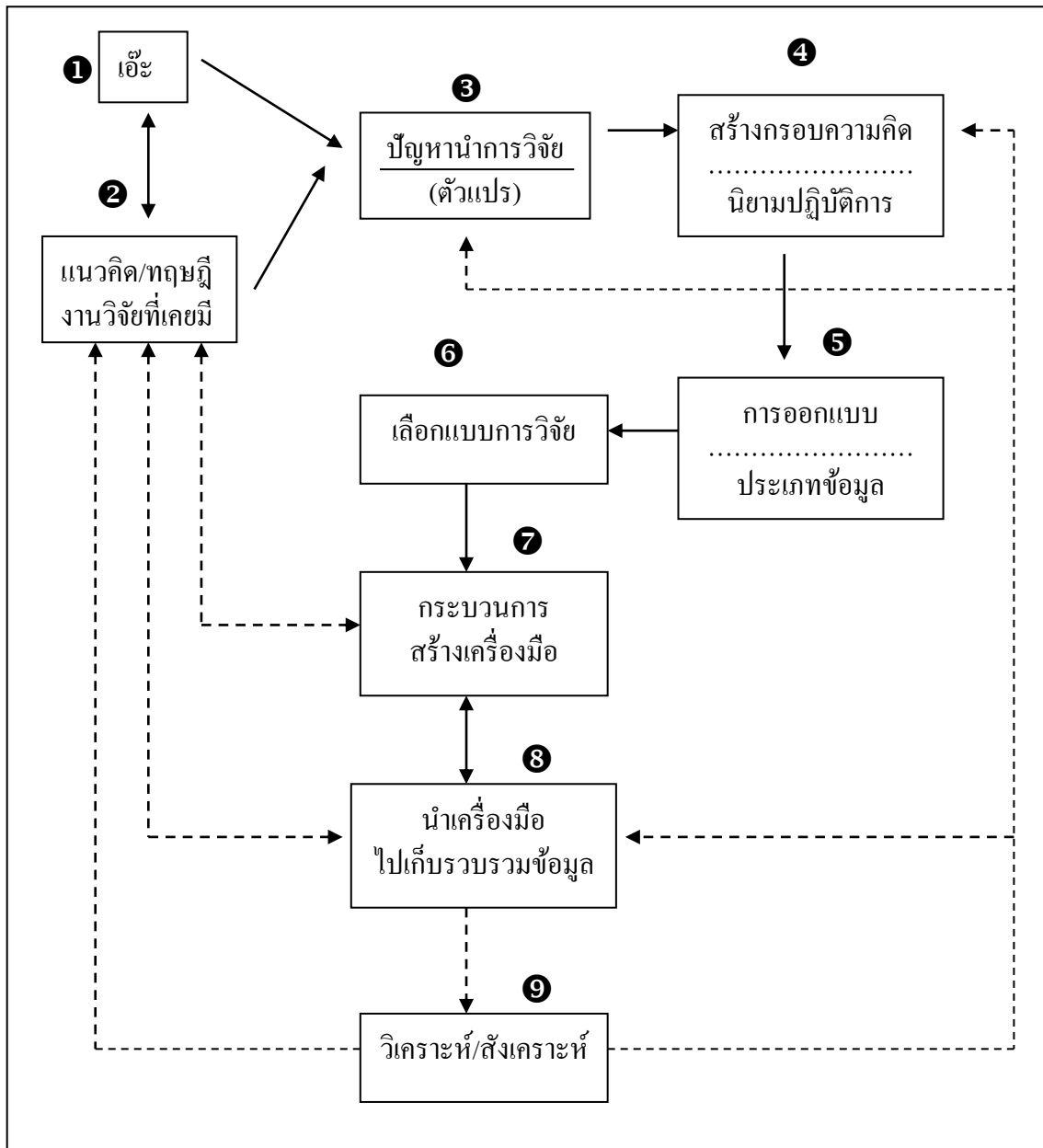
รูปแบบกิจกรรมที่เห็นได้ชัดเจนที่สุดคือ "การคืนข้อมูลให้ชุมชน" (ซึ่งถือได้ว่าเป็นนวัตกรรมอย่างหนึ่งของ CBR) หลังจากที่เก็บข้อมูลมาแล้ว หรือมีการวิเคราะห์ร่วมกันกับชุมชน หรือให้ชุมชนตรวจสอบ/แสดงความคิดเห็นต่อการวิเคราะห์ การสร้างความเข้าใจร่วมกันตลอด

เส้นทางของการวิจัยนี้ก่อให้เกิดผลอันดีหลายประการตามมา เริ่มตั้งแต่สามารถระดมกิจกรรมให้เป็นไปในทิศทางเดียวกันได้เนื่องจากมีความเข้าใจร่วมกัน และยังเป็นวัคซีนป้องกันโรคแปลกแยกของผู้ที่มีส่วนเกี่ยวข้อง (alienated) จากการวิจัยอีกด้วย

5. มาถึง "กลางน้ำ": วิธีวิทยาของ CBR

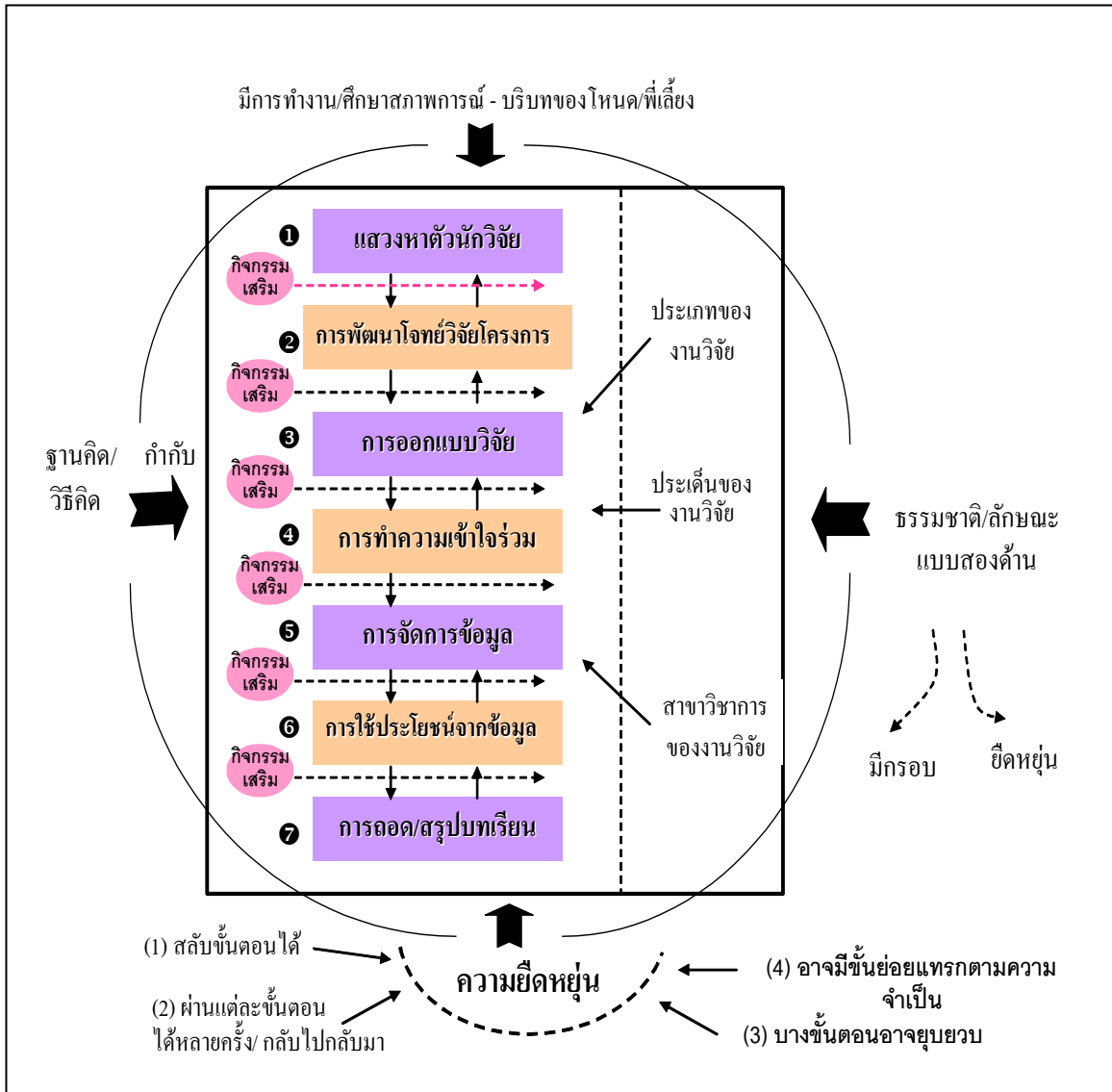
จากคุณลักษณะทั้ง 10 ประการของงานวิจัย CBR ซึ่งเป็นประจักษ์ต้นน้ำ เมื่อดำน้ำสายนี้ไหลเรื่อยลงมาถึงบริเวณกลางน้ำ อันหมายถึง "วิธีวิทยา" ของ CBR เราก็จะมองเห็นความต่อเนื่องระหว่างคุณลักษณะ/ธรรมชาติ และวิธีวิทยาของ CBR

ผู้เขียนได้สกัดขั้นตอนวิธีการวิจัยที่เป็นขั้นตอนหลักๆของวิธีการวิจัยของ CBR โดยอาศัยขั้นตอนการวิจัยเชิงวิชาการเป็นต้นแบบ ดังแสดงในภาพที่ 6



ภาพที่ 6: แผนที่การวิจัยเชิงวิชาการ
(ดัดแปลงมาจาก Babbie, E - 1983)

จากต้นแบบขั้นตอน/กระบวนการวิธีวิทยาแบบวิชาการ วิธีวิทยาโดยทั่วไปของ CBR จะมีขั้นตอนดังนี้



ภาพที่ 7: วิธีวิทยาของ CBR

ก่อนจะลงรายละเอียดในขั้นตอนต่างๆ (ซึ่งจะเลือกกล่าวเฉพาะบางขั้นตอนที่มีลักษณะพิเศษของ CBR เท่านั้น) มีข้อสังเกตเบื้องต้นต่อวิธีวิทยาของ CBR ดังนี้

(1) การเตรียมพื้นดินก่อนลงมือเพาะปลูก ก่อนที่จะก้าวเข้าสู่ขั้นตอนที่ 1: การแสวงหาตัว/ทีมนักวิจัยนั้น จะต้องมีการทำงานขั้นพื้นฐานของโหนดที่เลี้ยงมาก่อน เช่น การสำรวจสภาพความเป็นจริงระดับมหภาค การประเมินสถานการณ์ของจังหวัด/พื้นที่ ฯลฯ งานส่วนนี้อาจจะถือได้ว่าเป็น "การเตรียมดิน" ก่อนที่จะลง "เมล็ด" ของโครงการวิจัยลงไป

(2) ทิวทัศน์ของวิธีวิทยา CBR ธรรมชาติ/คุณลักษณะของวิธีวิทยา CBR นั้น จะมีลักษณะสองด้าน/ทิวทัศน์ กล่าวคือ ในด้านหนึ่งก็มีการกำหนดกรอบเอาไว้ แต่ในอีกด้านหนึ่งก็สามารถมีความยืดหยุ่นได้เพื่อให้ปรับเปลี่ยนไปตามสภาพความเป็นจริงของแต่ละท้องถิ่น (อาจเทียบได้กับการออกแบบตึกอาคารสูงที่ตั้งอยู่บนบริเวณที่มักเกิดแผ่นดินไหว อาคารสูงแบบนี้แม้จะมีโครงสร้างที่แน่นอนของตัวอาคาร แต่ก็สามารถยืดหยุ่นเพื่อตอบรับกับภาวะแผ่นดินไหวได้)

จากการวิเคราะห์วิธีวิทยาของ CBR ทั้ง 4 ภาค ผู้เขียนได้พบลักษณะยืดหยุ่นใน 4 แบบแผนคือ

(i) ขั้นตอนต่างๆบางขั้นตอนสามารถสลับกันได้ หรือดำเนินการควบคู่กันไปได้ เช่น ขั้นตอนการแสวงหาตัว/ทีมนักวิจัยกับขั้นตอนการพัฒนาโจทย์

(ii) กิจกรรมที่จัดในแต่ละขั้นตอนนี้สามารถจะผ่านกลับไปกลับมาได้หลายครั้ง เช่น การสร้างความเข้าใจร่วม (ขั้นตอนที่ 4) อาจจะย้อนกลับมาทำอีกเมื่อจะมีการจัดการข้อมูล (ขั้นตอนที่ 5)

(iii) ในบางขั้นตอนอาจจะมีการยุบยวบรวมกัน เช่น ขั้นการใช้ประโยชน์จากข้อมูล (ขั้นที่ 6) กับขั้นการถอด/สรุปบทเรียน (ขั้นที่ 7)

(iv) ในระหว่างแต่ละขั้นตอนนี้ อาจจะมีขั้นย่อยแทรกตามความจำเป็น เช่น ระหว่างขั้นที่ 1 กับขั้นที่ 2 อาจจะมีขั้น 1.1/1.2 (เช่น การจัดกิจกรรมสร้างความเข้าใจด้วยการพาไปดูงาน เป็นต้น) และเกือบจะในทุกขั้นตอนนี้จะมีการทำกิจกรรมเสริมตามความจำเป็นและความต้องการของทีมวิจัย

เนื่องจากภาพขั้นตอนที่แสดงในภาพที่ 7 นั้นเป็นเพียง "ภาพร่างต้นแบบ" ซึ่งในภาคปฏิบัติที่เป็นจริง ขั้นตอนต่างๆเหล่านี้อาจจะมียุบลักษณะของการเรียงตัวที่หลากหลายและแตกต่างกันไปจากร่างต้นแบบนี้โดยไม่จำเป็นต้องเรียงตัวตามยาวเป็นลำดับดังร่างต้นแบบแต่อย่างใด

(3) ตัวแปรที่จะเข้ามาเกี่ยวข้องกับขั้นตอนการวิจัยเหล่านี้ อาจจะมีตั้งแต่ประเภทของการวิจัย (เช่น การวิจัยเพื่อแสวงหาวิธีการ/องค์ความรู้ การวิจัยเพื่อการสำรวจพื้นฐานของชุมชน) ประเด็นของการวิจัย (เช่น การวิจัยเพื่อสร้างสำนึกของชุมชนในภาคอีสานจะเน้นนักวิธีวิทยาแบบชาติพันธุ์วรรณา การวิจัยเพื่อทดลองแสวงหาตลาดที่เหมาะสมของผักปลอดสารพิษของภาคกลางฯ เป็นต้น) หรือสาขาวิชาการของงานวิจัย (เช่น งานวิจัยด้านภาษาศาสตร์ ด้านการศึกษา ด้านวิทยาศาสตร์ เป็นต้น)

(4) ฐานคิด/วิธีคิดที่กำกับวิธีการ หากวิธีการวิจัยนั้นเป็นปรากฏการณ์ที่เรามองเห็นได้ วิธีการนั้นก็จะถูกกำกับจากวิธีคิด/ฐานคิดที่อยู่เบื้องหลัง ฐานคิด/วิธีคิดดังกล่าวจะเป็นตัวกำหนดทิศทางว่า

จะดำเนินการในแต่ละขั้นตอนในรูปแบบไหน/อย่างไร สิ่งที่เราเรียกว่า "ฐานคิด/วิธีคิด" อาจจะปรากฏอยู่ในส่วนที่เรียกว่า "หลักการงานวิจัยของ CBR" ซึ่งผู้เขียนพบว่ามีหลักการสำคัญๆอยู่ 3-4 ประการคือ

(ก) โจทย์ต้องมาจากความต้องการของชุมชน ในการพัฒนาโจทย์การวิจัยนั้น โจทย์นั้นต้องมาจากความต้องการของชุมชน โดยชุมชนอาจจะเป็นผู้ริเริ่มเอง หรือแม้จะมีการจุดประกายจากบุคคลภายนอก แต่ในท้ายที่สุดแล้ว ชุมชนจะต้องตัดสินใจเองว่า โจทย์การวิจัยนั้นเป็นความต้องการของชุมชนหรือไม่

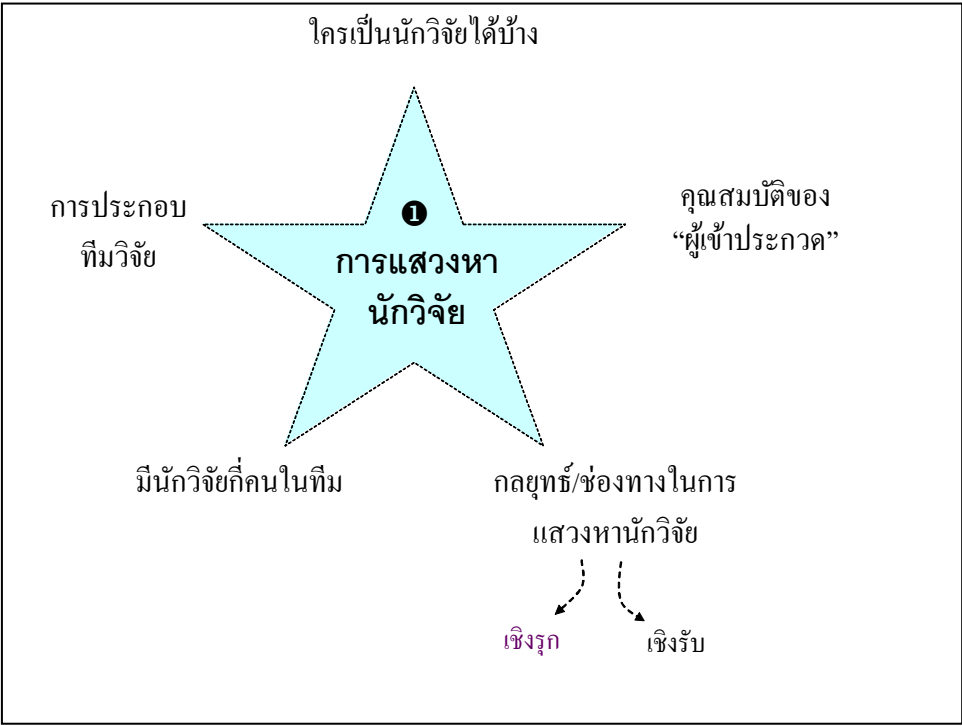
(ข) หลักการมีส่วนร่วม การวิจัย CBR มีคุณลักษณะแบบเดียวกับการวิจัยเชิงปฏิบัติการแบบมีส่วนร่วม (PAR) โดยที่อาจจะมีการเน้นความเข้มข้นที่สูงกว่า เนื่องจากตลอดทั้งกระบวนการวิจัยจะถือเสมือนว่า การมีส่วนร่วมจากทุกส่วนเกี่ยวข้องที่เข้ามาเกี่ยวข้องกับงานวิจัยนั้น เป็นประจักษ์พยานที่หล่อเลี้ยงงานวิจัยให้ดำเนินต่อไปได้

(ค) การคิดกิจกรรมบนฐานข้อมูล หลักการข้อนี้จะทำให้งานวิจัย CBR มีข้อแตกต่างจากวิธีของชาวบ้าน เนื่องจากการค้นคิดกิจกรรมของCBRนั้นจะไม่เกิดมาจาก "ความคิดเห็น" (opinion) เท่านั้น หากแต่จะต้องคิดกิจกรรม (เพื่อการแก้ไขปัญหา) ที่มีพื้นฐานมาจาก "ข้อมูลที่ผ่านการจัดระบบ/วิเคราะห์สังเคราะห์" แล้ว จึงเป็นการคิดกิจกรรมบนสภาพความเป็นจริงที่ผ่านการไต่ตรองใช้เหตุผลตามหลัก "แก่นแท้ของวิธีการทางวิทยาศาสตร์" ที่ได้กล่าวมาข้างต้น หากพูดเป็นภาษาชาวบ้านก็อาจจะพูดว่า ต้อง "ทำการวัดตัวอย่างละเอียดจึงค่อยลงมือตัดเสื้อ"

(ง) หลักความสัมพันธ์ระหว่าง "การคิด" กับ "การลงมือทำ" เพื่อแก้ไขข้อจำกัดทั้งของวิธีแบบชาวบ้านและวิธีของนักวิชาการ ตลอดเส้นทางของการวิจัยแบบ CBR จะพยายามประสานความสัมพันธ์ระหว่าง "การคิด" กับ "การลงมือทำ" ให้มีความลงตัว กล่าวคือ คิดตั้งคำถามเสมอว่า "ก่อนจะลงมือทำอะไร--ต้องคิดก่อน" (theoretical practice) และเมื่อคิดจะทำอะไร--ก็ให้สามารถทำได้จริง (practical theory)

จากนี้จะได้กล่าวถึงขั้นตอนวิธีวิทยาทั้ง 7 ขั้นตอนของการวิจัย CBR อย่างคร่าวๆ โดยจะเน้นคุณลักษณะเฉพาะๆที่ปรากฏใน CBR ที่อาจจะแตกต่างจากวิธีวิทยาของการวิจัยแบบวิชาการทั่วไป

ขั้นตอนที่ 1: การแสวงหาตัวนักวิจัย



ภาพที่ 8: ขั้นตอน 1 - การแสวงหานักวิจัย

(i) **ใครเป็นนักวิจัยได้บ้าง** ดังที่ได้เกริ่นมาแล้วข้างต้นว่า เนื่องจากรองานวิจัย CBR เป็นงานวิจัยเพื่อการขยายโอกาสทางการวิจัยให้ถึงชาวบ้าน ซึ่งได้มีการปรับคุณลักษณะบางประการของงานวิจัยเพื่อให้ชาวบ้านทั่วไปสามารถมาเข้าร่วมกระบวนการวิจัยได้ในฐานะ "นักวิจัย" ดังนั้นคำตอบว่าใครเป็นนักวิจัยได้บ้างก็คือ ชาวบ้านทุกคนสามารถจะเป็นนักวิจัยได้ทั้งหมดโดยไม่มีกำแพงกันเรื่องเพศ อายุ การศึกษา อาชีพ รายได้ ชั้นวรรณะ ฯลฯ หากทว่าจะมีคุณสมบัติอย่างอื่น ๆ มาทดแทน ดังที่จะกล่าวถึงในข้อ (ii)

(ii) **คุณสมบัติของผู้เข้าประกวด** อรุณี เวียงแสงและคณะ (2500) ได้สรุปคุณสมบัติของชาวบ้านที่สามารถจะเข้ามาเป็นนักวิจัยได้ว่า ต้องมีคุณสมบัติอย่างน้อย 3 ประการคือ ต้องมีจิตสาธารณะ ต้องมีความสนใจใคร่รู้อยากเรียนรู้ (เป็นมิดที่อยากถูกลับ) และสุดท้ายคือต้องมีความเพียรทนอดทนโดยเฉพาะการต่อสู้กับความไม่รู้อะไรที่ไม่เข้าใจที่จะเกิดตลอดระยะเวลาเส้นทางของการเดินทาง

ในการสรุปสังเคราะห์บทเรียนของ CBR ทั้ง 4 ภาคในเรื่อง นักวิจัยควรจะเป็น "คนนอกชุมชน" หรือ "คนในชุมชน" ก็คือชาวบ้านเองนั่น CBRภาคเหนือและภาคอีสานให้ข้อสรุปว่าสามารถเป็นได้ทั้ง 2 แบบ แต่ทว่าการบริหารจัดการงานวิจัยในขั้นตอนต่างๆ สำหรับทีมวิจัยที่เป็นคนนอกชุมชนและคนในชุมชนนั้นจะแตกต่างกัน

(iii) **กลยุทธ์/ช่องทางในการแสวงหานักวิจัย** ทีมโหนด/พี่เลี้ยงจะต้องใช้กลยุทธ์ทั้ง 2 ด้านควบคู่กันไป คือทั้งกลยุทธ์เชิงรุกและเชิงรับ กลยุทธ์เชิงรับก็คือการเปิดโอกาสให้มีการส่งโครงการวิจัยเข้ามาที่หน่วยงานเช่นเดียวกับวิธีปฏิบัติของแหล่งสนับสนุนเงินทุนวิจัยโดยทั่วไป

หรือชาวบ้านเข้ามาหาที่มงานสกว.ท้องถิ่นนั่นเอง แต่ทว่าจะต้องมีการใช้กลยุทธ์เชิงรุกประกอบควบคู่ไปด้วย เช่น การจัดเวทีระดับภาค/ระดับจังหวัด เพื่อเป็นพื้นที่ค้นหาผู้ที่สนใจ เป็นต้น

นอกเหนือจากรูปแบบ/ช่องทางที่หลากหลายของการแสวงหานักวิจัยแล้ว ผู้เขียนยังได้พบว่า กระบวนการแสวงหาและคัดเลือกทีมวิจัยของ CBR นั้นค่อนข้างดำเนินการอย่างประณีตรอบคอบ ใช้เวลาดูใจ/ตรวจสอบ "ผู้ที่รัก(งานวิจัย)จริง หวังแต่" อย่างมาก

(iv) มีนักวิจัยที่คนในทีมวิจัย CBR เมื่อผู้เขียนเปิดอ่านรายงานการวิจัยของ CBR สิ่งแรกที่แปลกใจก็คือ รายชื่อของทีมวิจัยซึ่งจะไม่เคยพบเลยว่า เป็นการทำวิจัยคนเดียวหรือ 2-3 คน เพราะรายชื่อนักวิจัยของ CBR นั้นจะยาวเหยียดประมาณ 10 กว่าคนถึง 20-30 คนขึ้นไป คุณลักษณะของการมีทีมวิจัยที่ประกอบด้วยคนจำนวนมากเป็นเครื่องยืนยันอีกประการหนึ่งว่า เป้าหมายสูงสุดของงานวิจัย CBR คือ "การพัฒนาคนวิจัย" นั่นเอง

(v) การประกอบทีมวิจัย ต่อเนื่องจากมิติเชิงปริมาณของทีมวิจัยที่มีมากมายแล้ว ก็มาถึงมิติเชิงคุณภาพของการประกอบทีมวิจัย เนื่องจากข้อเท็จจริงที่ว่า "คนเยอะก็มักจะเรื่องเยอะ และสร้างความเข้าใจร่วมกันได้ยาก" ทีม CBR ภาคใต้จึงสรุปว่า ตัวแปรเรื่อง "การประกอบทีมวิจัย" นั้นเป็นปัจจัยหนึ่งที่เกี่ยวข้องไปถึงความสำเร็จของโครงการวิจัย และปัจจัยนี้จะประกอบด้วย 2 มิติที่สำคัญคือ ความเข้าใจร่วมกันของทีมวิจัย (shared understanding) และความสัมพันธ์อันดีระหว่างทีมวิจัย (good relationship)

ขั้นตอนที่ 2: ขั้นพัฒนาโจทย์การวิจัย/พัฒนาโครงการวิจัย ขั้นตอนนี้ถือว่าเป็นขั้นตอนที่เป็นหัวใจสำคัญและชี้ขาดว่า งานวิจัยจะถือกำเนิดขึ้นมาได้หรือไม่ ในที่นี้ผู้เขียนได้ค้นพบมิติที่สำคัญ 3 ประการของขั้นตอนที่ 2 คือ

(i) **เป้าหมาย/เนื้อหาของขั้นตอนที่ 2** เป้าหมายและเนื้อหาสำคัญของการพัฒนาโจทย์การวิจัยของ CBR จะมีความแตกต่างจากงานวิจัยวิชาการทั่วไป กล่าวคือจะประกอบด้วย "การรู้เขา" อันได้แก่การที่ชาวบ้าน (ซึ่งยังไม่รู้จัก/เข้าใจงานวิจัย) จะเริ่มเรียนรู้ว่า "งานวิจัยแบบ CBR คืออะไร" และ "การรู้เรา" คือการรู้จักตนเอง รู้จักกลุ่ม รู้จักชุมชน เพื่อเชื่อมโยงตั้งปัญหา/ประเด็น (text) ให้สัมพันธ์กับบริบทแวดล้อม (context)

(ii) **รูปแบบที่ใช้** มีความหลากหลายและปรับเปลี่ยนไปตามสภาพของแต่ละโครงการวิจัย เริ่มตั้งแต่คู่มือแนะนำ CBR/คู่มือตัวอย่างของทีอื่นๆ ใช้สื่อบุคคลเช่นนักวิจัยชาวบ้านในโครงการอื่นๆ มาเป็นวิทยากร จัดเวทีเสวนาแลกเปลี่ยน จัดเวทีเฉพาะประเด็น ไปดูงาน ฯลฯ รูปแบบกิจกรรมเหล่านี้มีเป้าหมายร่วมกันประการหนึ่ง คือ การเปิดมุมมองต่อโจทย์การวิจัยของนักวิจัยชาวบ้านให้เห็นหลายแง่หลายมุมจากหลายทัศนคติมากขึ้น

(iii) **หลักการที่กำกับ** ดังที่กล่าวมาข้างแล้วว่า ในการดำเนินกิจกรรมการวิจัยทุกชนิดของ CBR จะต้องมีหลักการ/วิธีคิด/ฐานคิดกำกับอยู่เบื้องหลังอยู่เสมอ ผู้เขียนพบว่า ในขั้นตอนของการ

พัฒนาโจทย์การวิจัย มีหลักการสำคัญๆบางประการกำกับกระบวนการพัฒนาโจทย์/โครงการวิจัยดังตัวอย่างเช่น

- ต้องแน่ใจว่าโจทย์นั้นเป็นความต้องการของชุมชน
- การพัฒนาโจทย์นั้นต้องยกระดับทักษะการแก้ปัญหาของชาวบ้าน (เช่น ไม่ใช่เห็นปัญหาถึงมือแก้ไขเลย โดยยังไม่เก็บข้อมูลให้รอบด้าน)
- ต้องให้ทุกคนที่เข้าร่วมมีความเข้าใจที่ชัดเจนต่อโจทย์การวิจัย
- ช่วงเวลาการพัฒนาโจทย์อาจจะใช้เวลานานนับเป็นปี ทั้งนี้เพื่อเป็นการพิสูจน์ฉันทะในการวิจัยของนักวิจัยชาวบ้าน

ขั้นตอนที่ 3: ขั้นตอนการออกแบบงานวิจัย/ขั้นตอนที่ 4: การสร้างความเข้าใจร่วม/ขั้นตอนที่ 5: การจัดการข้อมูล นั้น ก็เป็นไปตามวิถีวิทยาของการวิจัยเชิงวิชาการต่างๆไป โดยงานวิจัย CBR จัดว่าเป็นงานวิจัยแบบ Participatory Action Research (PAR) ส่วนรายละเอียดที่อาจจะมีเพิ่มเติมมากกว่าการวิจัยเชิงวิชาการก็เช่น เรื่องการสร้างความเข้าใจร่วมกันที่มีขอบเขตกว้างขวางและถูกเน้นย้ำตลอดเส้นทางดังที่ได้กล่าวไปแล้ว หรือในขั้นตอนของการเก็บข้อมูลนั้น นอกจาก CBR จะออกแบบสร้างเครื่องมือให้เก็บข้อมูลเพื่อได้ข้อมูลแล้ว ก็ยังได้ "สิ่งอื่นๆมากกว่าข้อมูล" เช่น ได้ความสัมพันธ์ระหว่างคน ได้ความสำนึกในปัญหา เป็นต้น

ขั้นตอนที่ 6: ขั้นตอนการใช้ประโยชน์จากข้อมูล (ที่ผ่านการตรวจสอบแล้ว) ผู้เขียนยกขั้นตอนนี้ขึ้นมาเพื่อตอกย้ำให้เห็นคุณลักษณะของ CBR ที่ได้กล่าวมาแล้วว่า "ความรู้จากงานวิจัยของ CBR นั้นเปรียบเสมือนใบไม้ที่อยู่ในกำมือ คือใช้ดับความทุกข์/แก้ปัญหของชุมชนได้" ดังนั้นในขณะที่งานวิจัยแบบวิชาการอาจจะผ่านขั้นตอนการวิเคราะห์/สังเคราะห์และให้ข้อเสนอแนะที่น่าจะแก้ปัญหาได้อย่างมีประสิทธิภาพ แต่ข้อเสนอแนะเหล่านั้นส่วนใหญ่แล้วก็มักจะนอนนิ่งไม่คิงไหวอยู่ในเอกสารรายงานการวิจัย ซึ่งหากกล่าวด้วยทฤษฎีสามเหลี่ยมเขยื้อนภูเขาของ นพ.ประเวศ วะสี ก็อาจจะต้องสรุปว่า ลำพัง "พลังปัญญา" นั้น หากมิได้ประสานกับ "พลังทางสังคม" เสียแล้ว ก็มีโอกาสน้อยมากที่จะสำแดงอิทธิฤทธิ์

งานวิจัย CBR จึงได้ออกแบบให้มีการประสาน "พลังปัญญา" กับ "พลังทางสังคม" เข้าด้วยกันด้วยการกำหนดให้ขั้นตอนหนึ่งในวิถีวิทยาของ CBR เป็น "การใช้ประโยชน์จากข้อมูลที่ผ่านการตรวจสอบ/วิเคราะห์-สังเคราะห์แล้ว" ขั้นตอนนี้จึงมีสถานะเป็น "ทำบังคับ" ของ CBR

ส่วนช่องทางการใช้ประโยชน์จากข้อมูลนั้น ผู้เขียนพบว่ามียุทธศาสตร์หลากหลายมาก ตัวอย่างเช่น

(i) นำไปเป็นแนวทางแก้ไขปัญหาในพื้นที่/องค์กร เช่น ปัญหาเรื่องขยะ การท่องเที่ยว เป็นต้น

(ii) นำไปคืนข้อมูลให้ชุมชน เช่น การนำข้อมูลภาพรวมหนี้สินของชุมชนมานำเสนอให้ชุมชนเห็นระดับความรุนแรงของปัญหา เห็นประเภทของหนี้สิน เข้าใจสาเหตุของหนี้สิน ก่อนที่จะมีการใช้ "การทำบัญชีครัวเรือน" เป็นกลไกแก้ไขปัญหา

(iii) การนำเข้าไปเป็นหลักสูตรท้องถิ่นในโรงเรียน เพื่อเป็นหลักประกันความยั่งยืนของการป้องกัน/แก้ไขปัญหา และเพื่อสืบทอดเด็ก/เยาวชนให้มีสำนึกต่อชุมชน

(iv) นำไปขยายผลสู่กลุ่มอื่นๆพื้นที่อื่นๆ ซึ่งเป็น "กระบวนการทำงาน" ของ CBR อยู่แล้ว

(v) เป็นเนื้อหาสำหรับการสร้างกลไกการจัดการของชุมชน เป็นกรณีที่ชัดเจนสำหรับประเด็นการจัดการทรัพยากรของชุมชน ซึ่งนอกจากจะใส่กลไกขั้นแรก คือการสร้างความเข้าใจร่วมแล้ว ก็ต้องใส่กลไกขั้นที่สองคือการมีกติกา/มีกลไกการจัดการซึ่งเป็นที่ยอมรับ

(vi) เข้าสู่ระดับนโยบายท้องถิ่น ในหลายพื้นที่ของโครงการวิจัย หน่วยงานปกครองท้องถิ่น เช่น อบต. อปท. ได้มาสานต่อการดำเนินงานของการวิจัยด้วยการสนับสนุนในรูปแบบต่างๆ ในบางพื้นที่ ผลการวิจัยสามารถขยายผลได้ถึงระดับเป็นวาระของจังหวัด เช่น งานวิจัยเรื่องการลดค่าใช้จ่ายในงานศพของจ.ลำปาง เป็นต้น

ขั้นตอนที่ 7: การถอด/สรุปบทเรียน ขั้นตอนนี้ถือได้ว่าเป็น "นวัตกรรมของวิธีวิทยา" ของงานวิจัย CBR เช่นเดียวกัน ทั้งนี้เนื่องจากเหตุผลที่ได้กล่าวมาแล้วตั้งแต่ต้นว่า คุณลักษณะที่สำคัญของ CBR คือ มีเป้าหมายสูงสุดที่การพัฒนาปัญญา/วิถีคิดของคน ดังนั้น กิจกรรมการวิจัยทั้งหลายที่กล่าวมา เมื่อสืบสาวไปอย่างถึงที่สุดแล้ว ก็จะวนเวียนวกไปหาเป้าหมายสูงสุดนี้อยู่เสมอ และเพื่อให้เป้าหมายของการพัฒนาคนมีหลักประกันว่าจะมีการดำเนินการให้บรรลุเป้าได้อย่างแน่นอน จึงได้มีการกำหนดให้มีขั้นตอนของการถอด/สรุปบทเรียนเป็นขั้นตอนหนึ่งที่เป็นเสมือน "ทำบังคับ" ของวิธีวิทยาแบบ CBR

การถอด/สรุปบทเรียนนั้นเป็นวิธีการแสวงหาความรู้แนว "การจัดการความรู้" (Knowledge management) ที่ถือว่า "ความรู้ที่แท้จริงของคนนั้นเกิดมาจากการลงมือปฏิบัติ" (มิใช่การปราศสอนอย่างเดียว) แต่เมื่อลงมือปฏิบัติไปแล้ว ก็ต้องมี "เครื่องมือ/กลไกสะกัดเก็บสะสมความรู้" เครื่องมือนั้นก็คือ "การสรุป/ถอดบทเรียน" นี้เอง (หากเทียบกับการใช้คอมพิวเตอร์ การพิมพ์ข้อความต่างๆลงบนหน้าจอก็คือ **การลงมือปฏิบัติ** ส่วนการถอด/สรุปบทเรียนก็คือ **การกด Save** นั่นเอง)

อันที่จริง ผู้เขียนค้นพบว่า การถอด/สรุปบทเรียนนั้นมีการดำเนินการมาเป็นระยะๆตลอดเส้นทางของการวิจัย ในขั้นตอนสุดท้ายนี้จึงเป็นเสมือนการประมวลผลความเข้าใจร่วมกันที่เก็บสะสมมาเป็นระยะๆ ส่วนขอบเขตของการถอด/สรุปบทเรียนนั้นอาจจะดำเนินการทั้งในวงเล็กๆ (เช่น

ภายในทีมวิจัย) หรือในวงใหญ่ (ทุกภาคที่เกี่ยวข้องกับงานวิจัย) เช่น ในระยะสุดท้ายของงานวิจัย

ผู้เขียนพบว่า CBR มีความคิดริเริ่มสร้างสรรค์ค่อนข้างสูงในการใช้ประโยชน์หรือมอบหมายบทบาทหน้าที่ให้แก่การจัดเวทีสรุปบทเรียนปลายทาง บทบาทหน้าที่ของการถอด/สรุปบทเรียนจึงมิได้ตั้งแต่เพื่อพัฒนา(ส่งท้าย)ทีมวิจัย เพื่อทบทวนต่อยุ่ความเข้าใจ เพื่อเสริมความมั่นใจให้นักวิจัยชาวบ้านว่าตนเองมีความรู้เรื่องการวิจัยพอสมควร หรืออาจใช้เป็นเวทีเก็บข้อมูลเพื่อการเขียนรายงาน เป็นต้น

6. ผลและการขยายผลของ CBR ในอนาคต

สำหรับผลที่เกิดขึ้นจากงานวิจัย CBR ซึ่งเป็นเสมือน "ปลายธาร" นั้น ผู้เขียนจะขอละเว้นไม่กล่าวถึงในรายละเอียด (เนื่องจากข้อมูลส่วนนี้จะอยู่ในเอกสารชิ้นอื่นๆ) แต่ทว่าจากประสบการณ์ทั้งทางตรงและทางอ้อมของผู้เขียนเอง ก็สามารถให้คำยืนยันได้ว่า นับช่วงเวลาประมาณหนึ่งทศวรรษของ CBR ที่มีจำนวนโครงการนับพันโครงการ มีชาวบ้านที่เป็นนักวิจัยเข้าร่วมนับหมื่นๆ คน โดยส่วนใหญ่แล้ว ผลที่เกิดขึ้นจากการวิจัยนั้นจะเป็นไปตามเป้าหมายที่ตั้งไว้ ไม่ว่าจะเป็นผลที่เกิดกับระดับบุคคล ระดับการพัฒนากลุ่มและชุมชน ทั้งในด้านการแก้ไขปัญหาของชุมชน ทั้งการเสริมสร้างความเข้มแข็งและเพิ่มศักยภาพของชุมชนในการรับมือกับปัญหา หรือแม้แต่การเตรียมชุมชนเพื่อเผชิญหน้ากับปัญหาที่ยังมาไม่ถึง (เช่น ประเด็นการท่องเที่ยว) และเหนือกว่าผลลัพธ์ใดๆ CBR ได้พิสูจน์ให้เห็นว่า เกือบจะทุกโครงการการวิจัยของ CBR นั้นมักจะไม่พลาดเป้าหมายสูงสุดของ CBR คือ การพัฒนาปัญญา/วิถีคิดของคนวิจัย ซึ่งผลลัพธ์สูงสุดนี้สามารถจับต้องสัมผัสได้และมีแนวโน้มที่ยั่งยืน

เมื่องานวิจัย CBR สามารถพิสูจน์จากช่วงอดีตถึงปัจจุบันได้ว่าเป็นกระบวนการทำงานที่มีประสิทธิผล (Effectiveness) แล้ว ประเด็นที่ผู้เขียนสนใจก็คือ ในอนาคต CBR จะมีกระบวนการขยายผลการทำงานกับใคร ได้อย่างไร ซึ่งผู้เขียนขอแสดงทัศนะในเรื่องการขยายผล ดังนี้

(1) ในเมื่อกระบวนการวิจัย CBR เป็นเครื่องมือที่ใช้พัฒนาคนได้อย่างดี จึงควรมีการขยายผลในระดับของการนำเอากระบวนการวิจัยแบบนี้ไปผสมผสานกับบรรดาเครื่องมือ/กลไกต่างๆที่กำลังถูกนำมาใช้เพื่อการแก้ไขปัญหาของสังคมไทยอย่างกว้างขวาง เช่น บัญชีครัวเรือนเพื่อการออมและแก้ปัญหาหนี้สิน การจัดทำหลักสูตรท้องถิ่น ฯลฯ เพื่อให้มีวิธีการใช้เครื่องมือดังกล่าวให้มีประสิทธิผลและประสิทธิภาพมากยิ่งขึ้น

(2) นำเอาวิธีวิทยาการวิจัย CBR มาผ่านทางต้นของการวิจัยเชิงวิชาการ ปัจจุบัน สถาบันวิชาการในทุกระดับมีการทำวิจัยอย่างกว้างขวาง เช่น เป็นเงื่อนไขสำหรับการศึกษาระดับบัณฑิตศึกษา อย่างไรก็ตาม เมื่อมีการขยายตัวอย่างกว้างขวาง ผู้เขียนก็พบว่า มาตรฐานของการวิจัยในสถาบันการศึกษานั้นตกต่ำลงหรือเป้าหมายของการวิจัยได้เบี่ยงเบนไปจากเดิม จึงเกิด

ปรากฏการณ์ "มีดที่วิ่งผ่านหินลับโดยไม่ผ่านการลับเลย" ฉะนั้น การวิจัยแบบ CBR อาจจะเป็น "ตัวอย่าง/ต้นแบบ" สำหรับการวิจัยเชิงวิชาการให้ได้ปรับปรุงตนเอง (ปัจจุบันนี้มีรูปแบบของโครงการ CB-MAG ซึ่งเป็นการเชื่อมประสานระหว่างการวิจัย CBR และการวิจัยเชิงวิชาการ)

(3) การนำวิจัย CBR เข้าไปประยุกต์ใช้ในหน่วยงานของรัฐที่มีหน้าที่สนับสนุนงานของชุมชนท้องถิ่น เนื่องจากการพัฒนาสังคมนั้น จำเป็นต้องมีจังหวะก้าวแบบสองขาระหว่างการพัฒนาฐานราก (องค์กรประชาชน) กับการพัฒนาสถาบัน/กลไกของสังคม เช่น หน่วยงานรัฐท้องถิ่น

อันที่จริง ปัจจุบันนี้ หน่วยงานของรัฐก็ได้มีการนำเอางานวิจัยเข้ามาเป็นส่วนหนึ่งในการแสวงหาความรู้เพื่อการทำงานอยู่แล้ว แต่ทว่าวิธีวิทยาการวิจัยที่นำมานั้นยังมาจากงานวิจัยเชิงวิชาการเป็นส่วนใหญ่ ในขณะที่หน่วยงานของรัฐนั้นมีใช้สถาบันวิชาการ หากแต่เป็นสถาบันที่ต้องการ "ความรู้ที่มุ่งสู่การปฏิบัติ" ดังนั้น วิธีวิทยาของการวิจัย CBR จึงน่าจะเป็นตัวเลือกที่เหมาะสมกว่า

(4) สำหรับ 10 ปีที่ผ่านมา CBR มีภารกิจหลักในการแสวงหาว่า "CBR นั้นคืออะไร จะทำให้ได้ผลอย่างที่ตั้งใจได้อย่างไร ต้องมีเงื่อนไข/กลไกอะไรบ้าง และได้ผลอย่างไร/ขนาดไหน" ปัจจุบันนี้ CBR ได้ตอบคำถามเดิมที่ตั้งเอาไว้แล้วในหลายส่วน ประสบการณ์ที่ผ่านมาได้สะสมเป็น "ต้นทุนความรู้" (Knowledge capital) ของ CBR

สำหรับอีกทศวรรษต่อไปนั้น เมื่อ CBR เป็นกระบวนการวิจัยที่ได้ผล ก็มีโจทย์ใหม่ว่าจะทำอย่างไรจึงจะขยายงานวิจัย CBR "ให้มากขึ้น ให้เร็วขึ้น แต่ยังคงมีประสิทธิผลและประสิทธิภาพเท่าเดิม" ในการนี้ เมื่อหวังผลมากขึ้นและเร็วขึ้น ผู้ที่รับผิดชอบก็คงต้องเพิ่มทรัพยากรให้มากขึ้นตามไปด้วย ไม่ว่าจะเป็นเงินทุน บุคลากร และที่สำคัญคือต้นทุนความรู้ของ CBR

สำหรับรูปแบบการขยายผลนั้น หากเป็นงานวิจัยเชิงวิชาการ เมื่อเวลาทำการวิจัยมักจะใช้วิธีการ "เลือกกลุ่มตัวอย่าง" (Sampling) และเมื่อได้ผลลัพธ์แล้ว ก็ทำการ "สรุปรวม" (generalization) หมายความว่า ใช้เทคนิคการวิจัยศึกษาขงเล็กเพียงขึ้นเดียว แต่สรุปรวมกับก้อนเล็กได้ทั้งก้อน หลังจากนั้นก็จะลดทอนเอารายละเอียดออก แล้วแปลงรูปให้เป็น "แบบจำลอง" (Model) เพื่อนำไปประยุกต์ใช้ในที่อื่นๆ

แต่ทว่าสำหรับงานวิจัย CBR นั้นไม่ได้ใช้เทคนิคการเลือกกลุ่มตัวอย่างดังที่กล่าวมาแล้ว เพราะงานวิจัย CBR มีลักษณะเป็น "กรณีศึกษา" (case study) รูปแบบการขยายผลเท่าที่ใช้อยู่ในปัจจุบันของ CBR จึงยังคงใช้การเทียบเคียงแบบเป็นคู่ เช่น เมื่อดำเนินการสำเร็จในหมู่บ้าน ก. ก็ให้นำเอาหมู่บ้าน ข. มาคู่ตัวอย่าง หากหมู่บ้าน ก. และ ข. มีจุดร่วมกันมากกว่าจุดต่าง ก็สามารรถจะถอดบทเรียนไปใช้ได้ แต่หากมีจุดต่างมากกว่าจุดร่วม ก็ไม่สามารถประยุกต์ได้ เป็นต้น

ในทศวรรษหน้า ประเด็นเรื่องการขยายผลของงานวิจัยแบบกรณีศึกษาของ CBR จึงน่าจะเป็นโจทย์ใหญ่ที่ยังต้องการคำตอบอยู่

เอกสารอ้างอิง

1. เทียนฉาย กิระนันท์ (2537)
สังคมศาสตร์วิจัย, คณะเศรษฐศาสตร์ จุฬาลงกรณ์มหาวิทยาลัย
2. อรุณี เวียงแสง และคณะ (2550)
จากคนสามหมอกสู่คนสามน้ำ: จากหลักการสู่ปฏิบัติการงานวิจัยเพื่อท้องถิ่น, สกว. สำนักงานภาค, เชียงใหม่
3. Babbie, E. (1983)
The Practice of Social Research (3rd. ed), Belmont, CA: Wadsworth.
4. สมเจตนา มณีโมไนยและคณะ (2549)
การสังเคราะห์ประสบการณ์กลุ่มงานวิจัยประวัติศาสตร์และวัฒนธรรมท้องถิ่นภาคใต้, สกว. สำนักงานภาคใต้
5. รายงานการสังเคราะห์ "งานวิจัยเพื่อท้องถิ่นภาคอีสาน", 27 พฤศจิกายน 2551, มหาวิทยาลัยมหาสารคาม
6. เอกสารสังเคราะห์งานวิจัยเพื่อท้องถิ่นภาคกลาง-ตะวันตก-ตะวันออก", 14 ธันวาคม 2551 สถาบันเทคโนโลยีพระจอมเกล้าคุณทหารลาดกระบัง กรุงเทพฯ
7. "บทสังเคราะห์งานวิจัยเพื่อท้องถิ่นภาคเหนือ", สำนักงานกองทุนสนับสนุนการวิจัย (สกว.) ฝ่ายวิจัยเพื่อท้องถิ่น, 17 ธันวาคม 2551 โรงแรมเชียงใหม่ภูคำ เชียงใหม่