

ตีพิมพ์ในวารสารนิเทศศาสตร์ ปีที่2552/4 คณะนิเทศศาสตร์ จุฬาลงกรณ์มหาวิทยาลัย

## บทบาทสื่อพิธีกรรมในการอนุรักษ์แม่น้ำป่าสักของชาวไทย-ยวน อำเภอเส้าไห้ จังหวัดสระบุรี

ภัททิรา วิริยะสกุลธรณ์

กาญจนา แก้วเทพ

“น้ำ” เป็นสิ่งแวดล้อมที่มีความสำคัญต่อชาวสระบุรีที่ใช้ในการอุปโภค และบริโภค ฉะนั้นจึงต้องมีการวางกฎระเบียบในการบริหารจัดการ “น้ำ” ซึ่งถือเป็นทรัพยากรสาธารณะ และเมื่อเกิดปัญหาแม่น้ำเน่าเสีย ประชาชนทุกภาคส่วนต้องร่วมมือช่วยกันแก้ปัญหาดังกล่าว ดังเช่น ชาวไทย-ยวน แห่งบ้านต้นตาล อ. เส้าไห้ จ. สระบุรี ที่ได้ร่วมมือกันแก้ปัญหาแม่น้ำเน่าเสียด้วยวิธีการต่างๆ จนกระทั่งในปี พ.ศ. 2549 ชุมชนได้ใช้สื่อพิธีกรรมสืบชะตาแม่น้ำ ซึ่งเป็นพิธีกรรมที่ประยุกต์รูปแบบการประกอบพิธีมาจากพิธีสืบชะตาคนตามคติความเชื่อของชาวล้านนา มาเป็นกุศโลบายในการอนุรักษ์แม่น้ำภายใต้การสนับสนุนของโครงการสืบสานสืบสารสุข (สพส.) โดยได้นำมาแต่งแต้มกระบวนการเสียใหม่ เพื่อเสริมสร้างความรู้ ความเข้าใจ รวมถึงปลูกฝังจิตสำนึกในเรื่องความภาคภูมิใจในชาติพันธุ์และจิตสำนึกในการอนุรักษ์สิ่งแวดล้อมในชุมชนให้แก่กลุ่มเยาวชนและคนในชุมชน อันแสดงให้เห็นกระบวนการทำงานวัฒนธรรมเชิงรุกเพื่อให้ชุมชนมีส่วนร่วมในการดำเนินกิจกรรมด้วยองค์ความรู้ กิจกรรม (Series of activities) ดังต่อไปนี้ 1. เวทีสร้างความรู้ความเข้าใจสื่อพื้นบ้านและวางแผนแนวทางการจัดกิจกรรมร่วมกัน 2. เวทีแลกเปลี่ยนศิลปะการแสดงละคร สอ ซึ่ง กับคณะกรรมการบริหารสภาวัฒนธรรมภาคตะวันออกเฉียงเหนือ 3. เวทีสืบค้นประวัติศาสตร์ไทย-ยวนที่เกี่ยวข้องกับกลุ่มน้ำป่าสัก 4. เวทีผู้ได้รับผลกระทบจากน้ำป่าสักและร่วมกันวางแผนแก้ไขปัญหา 5. กิจกรรมการแต่งเพลงบูชาป่าสัก 6. กิจกรรมเข้าค่ายสร้างจิตสำนึกร่วมกับเครือข่ายแกนนำอนุรักษ์กลุ่มน้ำป่าสัก 7. กิจกรรมลานคนยวน จวนฮักน้ำ

ภัททิรา วิริยะสกุลธรณ์ (นศ.ม. นิเทศศาสตร์พัฒนาการ, จุฬาลงกรณ์มหาวิทยาลัย, 2551) และกาญจนา แก้วเทพ (Ph.D., University of Paris 7, France, 1984) ปัจจุบันดำรงตำแหน่งรองศาสตราจารย์ ประจำภาควิชาการสื่อสารมวลชน คณะนิเทศศาสตร์ จุฬาลงกรณ์มหาวิทยาลัย

บทความชิ้นนี้เป็นส่วนหนึ่งจากวิทยานิพนธ์เรื่อง “บทบาทสื่อพิธีกรรมในการอนุรักษ์แม่น้ำป่าสักของชาวไทย-ยวน อำเภอเส้าไห้ จังหวัดสระบุรี” ของภัททิรา วิริยะสกุลธรณ์ โดยมี รศ.ดร.กาญจนา แก้วเทพ เป็นอาจารย์ที่ปรึกษาวิทยานิพนธ์ ซึ่งได้รับการประเมินผลการศึกษาวิทยานิพนธ์ในระดับดีมาก ของสาขาวิชานิเทศศาสตร์พัฒนาการ

ทั้งนี้โครงการสืบชะตาวังน้ำบ้านท่าราบ จังหวัดสระบุรี มีพื้นที่ในการวิจัยคือบ้านต้นตาล (หมู่ที่ 3, 4, 5) และบ้านท่าราบ (หมู่ที่ 6) แต่เนื่องจากบ้านต้นตาลเป็นพื้นที่หลักในการดำเนินกิจกรรม อีกทั้งผู้เข้าร่วมกิจกรรมส่วนใหญ่ก็อาศัยอยู่ในชุมชนแห่งนี้ ส่วนบ้านท่าราบมีบทบาทในแง่ประวัติศาสตร์ของพระราชพิธีตักปลีกรรมที่ทางโครงการได้ใช้ในการสร้างความภาคภูมิใจให้แก่คนไทย-ยวน ดังนั้น ผู้วิจัยจึงเลือกบ้านต้นตาล ต. ต้นตาล อ. เสาไห้ จ. สระบุรี เป็นพื้นที่ในการวิจัยครั้งนี้ โดยผู้วิจัยสนใจว่า สื่อพิธีกรรมได้เข้ามามีบทบาทในการแก้ปัญหาแม่น้ำเน่าเสียและช่วยสร้างจิตสำนึกให้คนในชุมชนได้อย่างไร โดยเลือกศึกษากระบวนการสื่อสารของคาราวานกิจกรรมและสื่อพิธีกรรมที่ชาวไท-ยวน อ. เสาไห้ จ. สระบุรี ใช้ในการแก้ปัญหาแม่น้ำเน่าเสีย อีกทั้งยังต้องการศึกษาผลและความยั่งยืนจากการใช้สื่อพิธีกรรมในการแก้ปัญหาแม่น้ำเน่าเสีย เนื่องจากผู้วิจัยเห็นว่ากิจกรรมต่างๆ เหล่านี้ล้วนเกิดจากการมีส่วนร่วมในการแสดงความคิดเห็นในการสร้างสรรค์คาราวานกิจกรรมของคนในชุมชน

### วัตถุประสงค์การวิจัย

1. เพื่อศึกษาการใช้กระบวนการสื่อสารของคาราวานกิจกรรมและสื่อพิธีกรรมที่ชาวไท-ยวน อ. เสาไห้ จ. สระบุรี ในการแก้ปัญหาแม่น้ำเน่าเสียปี พ.ศ. 2549
2. เพื่อศึกษาบทบาทของสื่อพิธีกรรมในฐานะที่เป็นสื่อในการแก้ปัญหาแม่น้ำป่าสักเน่าเสียของชาวไท-ยวน อ. เสาไห้ จ. สระบุรี ปี พ.ศ. 2549
3. เพื่อศึกษาผลที่เกิดขึ้นและความยั่งยืนของการรักษาสิ่งแวดล้อมที่เป็นผลมาจากสื่อพิธีกรรมปี พ.ศ. 2549

### แนวคิดสำคัญที่ใช้ในการวิจัย

การวิจัยครั้งนี้ได้นำแนวคิดและทฤษฎี รวมทั้ง งานวิจัยที่เกี่ยวข้องมาเป็นกรอบในการวิเคราะห์ ดังนี้คือ 1. ทฤษฎีหน้าที่นิยมของสื่อพื้นบ้าน 2. แนวคิดเกี่ยวกับสื่อพิธีกรรม 3. แนวคิดเกี่ยวกับการสื่อสารแบบมีส่วนร่วม 4. แนวคิดเกี่ยวกับเครือข่ายการสื่อสาร 5. ทฤษฎีการผสมผสานทางวัฒนธรรม 6. แนวคิดเกี่ยวกับการทำงานวัฒนธรรมเชิงรุก 7. แนวคิดการประเมินผล 8. งานวิจัยที่เกี่ยวข้อง

### ระเบียบวิธีวิจัย

การวิจัยครั้งนี้ เป็นการวิจัยเชิงคุณภาพ โดยใช้วิธีการสัมภาษณ์แบบไม่เป็นทางการ ใช้วิธีการสัมภาษณ์เชิงลึกเพื่อให้ได้ข้อมูลที่ตรงที่สุดของกลุ่มเป้าหมาย และใช้วิธีการสังเกตการณ์แบบมีส่วนร่วมเพื่อให้เข้าใจถึงขั้นตอนต่างๆ ของการประกอบพิธีกรรมรวมทั้งบรรยากาศและปฏิริยาของผู้คนที่อยู่ในพิธีกรรมนั้นๆ รวมถึงศึกษาจากเอกสารต่างๆ ที่เกี่ยวข้อง ทั้งนี้ ผู้วิจัยได้กำหนดกลุ่มเป้าหมาย ด้วยวิธีเฉพาะเจาะจง โดยเกณฑ์ในการเลือกบุคคลจะเลือกบุคคลที่มีส่วนร่วมในพิธีสืบชะตาแม่น้ำ ทั้งในส่วนของแกนนำ ในส่วนขององค์กรภายในและภายนอกชุมชน รวมถึงชาวไท-ยวนที่เข้าร่วมในพิธีสืบชะตาแม่น้ำ จำนวนทั้งสิ้น 20 คน

### ผลการวิจัย

#### บริบทชุมชนของชุมชนบ้านต้นตาล

ชุมชนไท-ยวนแห่งบ้านต้นตาล ต. ต้นตาล อ. เส้าไห้ จ. สระบุรี เป็นกลุ่มชนจากเชียงแสน ซึ่งอยู่ทางตอนเหนือของประเทศไทย ที่อพยพมาตั้งถิ่นฐานบ้านเรือนบริเวณ อ. เส้าไห้ จ. สระบุรี ตั้งแต่ปี พ.ศ. 2347 และได้ขยายชุมชนมาจนถึงบ้านต้นตาล ซึ่งปัจจุบันมีพื้นที่ทั้งหมด 7,935 ไร่ และมีแม่น้ำป่าสักไหลผ่านทางตอนใต้ของพื้นที่

ในอดีตพบว่า ชาวบ้านใช้ชีวิตแบบพึ่งพาธรรมชาติ โดยเฉพาะแม่น้ำป่าสักที่ชาวบ้านใช้ในการอุปโภคและบริโภค รวมถึงการคมนาคม ครั้นเมื่อความเจริญก้าวเข้าสู่ชุมชน อาทิ มีถนนตัดผ่านหมู่บ้าน รวมถึงการมีน้ำประปาที่เริ่มเข้ามาในชุมชนตั้งแต่ปี พ.ศ. 2527 ทำให้คนในชุมชนมีวิถีชีวิตที่เปลี่ยนไป กล่าวคือ ชาวบ้านหันมาใช้ถนนเป็นเส้นทางหลักในการสัญจรไปมาระหว่างหมู่บ้านและภายนอกชุมชน และใช้น้ำประปาแทนน้ำจากแม่น้ำป่าสัก ทำให้คนมีความห่างเหินจากแม่น้ำ

แต่ท่ามกลางการไหลบ่าของความทันสมัยจากภายนอก ชุมชนไท-ยวนแห่งนี้ก็ยังสามารถดำรงรักษา ศิลปวัฒนธรรมของชาติพันธุ์ตัวเองไว้เป็นอย่างดี ไม่ว่าจะเป็นภาษาพูด ศิลปะการแสดง อาทิ การรำโทน การพ้อนรำต่างๆ การแสดงละคร ล้อ ซอ ซึ่ง ฯลฯ การทอผ้า ประเพณีวัฒนธรรม อาทิ ประเพณีทานขันข้าว ประเพณีลอยกระทง ทั้งนี้ทางชุมชนยังมีการจัดตั้งกลุ่มสืบสานวัฒนธรรมไท-ยวนและกลุ่มทอผ้าบ้านต้นตาล เพื่อสืบสานศิลปวัฒนธรรมของตน ทั้งยังมีหนังสือบันทึกประวัติที่มาและประเพณีวัฒนธรรมต่างๆ รวมถึงการติดต่อกับกลุ่มไท-ยวนทางภาคเหนือ ซึ่งกิจกรรมเหล่านี้ล้วนส่งผลให้ชุมชนไท-ยวนสามารถรักษาประเพณีวัฒนธรรมต่างๆ ให้ดำรงอยู่ได้จวบจนปัจจุบัน รวมถึงความเชื่อในเรื่องผีแม่น้ำและตัวแม่น้ำผ่านการสั่งสอนและพิธีกรรมลอยกระทงที่ชาวไท-ยวนใช้เป็นกุศโลบายในการปลุกฝังให้ลูกหลานดูแลรักษาแม่น้ำอันเป็นทรัพยากรธรรมชาติของชุมชน

### ปัจจัยที่ทำให้แม่น้ำป่าสักเน่าเสีย

จากการศึกษาบริบทชุมชนพบว่า ความเจริญจากภายนอกทำให้คนในชุมชนห่างเหินจากแม่น้ำ จึงทำให้แม่น้ำไม่ได้รับการดูแลเท่าที่ควร ส่งผลให้น้ำในแม่น้ำป่าสักเริ่มเน่าเสีย ซึ่งจากการวิจัยพบว่า ปัจจัยที่ก่อให้เกิดปัญหาแม่น้ำเน่าเสียได้แก่ การสร้างเขื่อนพระราม 6 ที่ อ. ท่าเรือ จ. พระนครศรีอยุธยา และเขื่อนป่าสักชลสิทธิ์ ที่ อ. พัฒนานิคม จ. ลพบุรี ทำให้แม่น้ำป่าสักกลายเป็นอ่างเก็บน้ำขนาดใหญ่ ส่งผลให้เกิดปัญหาน้ำเสีย, การประกอบอาชีพ อาทิ การเลี้ยงปลาในกระชัง เกษตรกรรมน้ำใช้สารเคมี โรงงานริมน้ำปล่อยน้ำเสียลงแม่น้ำ, การเปลี่ยนแปลงในด้านพฤติกรรมของคนในชุมชน อันเป็นผลสืบเนื่องมาจากปัจจัยการสร้างเขื่อนและการประกอบอาชีพที่ไม่ต้องพึ่งพาน้ำในแม่น้ำ

### การแก้ปัญหาเรื่องแม่น้ำเน่าเสียก่อนปี พ.ศ. 2549

เมื่อเกิดปัญหาแม่น้ำเน่าเสีย คนในชุมชนก็แก้ปัญหาด้วยการปลุกฝังจิตสำนึกรักษ์แม่น้ำ โดยพบว่าคนในชุมชนเกิดจิตสำนึกและตระหนักในคุณค่าของแม่น้ำมากขึ้น และขยับบทบาทจากผู้ใช้น้ำที่ติมาเป็นผู้สอดส่องดูแลแม่น้ำ การร้องเรียนหน่วยงานที่เกี่ยวข้องแต่ก็ไม่ประสบผลสำเร็จ นอกจากนี้ในปี พ.ศ. 2544 ยังเกิดการรวมตัวของกลุ่มรักษ์ป่าสัก ซึ่งเป็นกลุ่มคนในเขต อ. เส้าไห้ รวมทั้งชาวบ้านในบ้านต้นตาลที่ตระหนักในปัญหาแม่น้ำเน่าเสีย โดยใช้หลักการทำงานแบบบูรณาการ กล่าวคือ ใช้ทั้งการรณรงค์ กระบวนการทางวิทยาศาสตร์ และความเชื่อในเรื่องของพิธีกรรมมาผสมผสานให้เกิดเป็นการอนุรักษ์แม่น้ำ ซึ่งผลที่ได้พบว่าชุมชนและโรงงานมีความตื่นตัวมากขึ้น

จากข้อมูลทีกล่าวดูมาแสดงให้เห็นว่า เมื่อมีประเด็นปัญหาเรื่องแม่น้ำป่าสักเน่าเสียเกิดขึ้นในชุมชน ทางชุมชนก็ไม่ได้นิ่งนอนใจต่างก็มีกลวิธีในการแก้ปัญหาหลากหลายวิธี อีกทั้งยังมีกลุ่มรักษ์ป่าสักที่เข้ามาแก้ปัญหาที่เกิดขึ้น แต่การแก้ปัญหานั้นก็เป็นไปในรูปแบบที่ต่างคน ต่างกลุ่ม ต่างทำ ยังไม่มีการทำความเข้าใจเรื่องประเด็นสิ่งแวดล้อมร่วมกันจึงทำให้การแก้ปัญหาไม่ได้ผลเท่าที่ควร ด้วยเหตุนี้ในปี พ.ศ. 2549 คุณพนิดา ศรีธรรมมา เจ้าหน้าที่สำนักวัฒนธรรมจังหวัดสระบุรี ผู้ประสานงานโครงการสืบชะตาวังน้ำบ้านท่าราบ จังหวัดสระบุรี จึงได้รวบรวมและประสานกำลังของกลุ่มต่างๆ ในชุมชนให้เข้ามาทำกิจกรรมเพื่อการอนุรักษ์แม่น้ำร่วมกัน โดยใช้การสื่อสารรูปแบบต่างๆ ผ่านกิจกรรมในคาราวานกิจกรรม ดังรายละเอียดที่จะกล่าวถึงในหัวข้อต่อไป

### รูปแบบของโครงการสืบชะตาวังน้ำบ้านท่าราบ จังหวัดสระบุรี

โครงการสืบชะตาวังน้ำบ้านท่าราบ จังหวัดสระบุรี ได้รับการสนับสนุนจากโครงการสื่อพื้นบ้านสื่อสารสุข มีวัตถุประสงค์เพื่ออนุรักษ์แม่น้ำป่าสักควบคู่ไปกับการสืบสานวัฒนธรรมไทย-ยวน โดยมีคุณพนิดา ศรีธรรมมา นักวิชาการวัฒนธรรมจังหวัดสระบุรี เป็นผู้ประสานงานโครงการ และคนในชุมชนบ้านต้นตาลเป็นคณะทำงาน ซึ่งในการดำเนินโครงการนี้คุณพนิดา ศรีธรรมมา ได้รวบรวมกลุ่มคนหลายกลุ่มทั้งในและนอกชุมชน ไม่ว่าจะเป็นกลุ่มผู้ได้รับผลกระทบ ได้แก่ ผู้เลี้ยงปลาในกระชัง เกษตรกรริมน้ำ ชาวบ้านที่อาศัยริมน้ำ, กลุ่มรักษ์ป่าสัก, กลุ่มเยาวชนสืบสานวัฒนธรรมไทย-ยวน, กลุ่มเยาวชนรักษ์ป่าสัก, กลุ่มแม่บ้าน, กลุ่มปราชญ์ชาวบ้าน, สภาวัฒนธรรมจังหวัด, องค์การบริหารส่วนตำบลต้นตาล-พระยาทนต์ ให้มาทำกิจกรรมในคาราวานกิจกรรม (Series of activities) ร่วมกัน ดังนั้นเพื่อให้เข้าใจถึงรูปแบบของโครงการสืบชะตาวังน้ำบ้านท่าราบ จังหวัดสระบุรี ผู้วิจัยจะขอเสนอประเด็นต่างๆ ดังนี้

#### 1. สถานที่ในการจัดกิจกรรม

เนื่องจากโครงการสืบชะตาวังน้ำบ้านท่าราบ จังหวัดสระบุรี มีกิจกรรมถึง 7 กิจกรรม จึงมีพื้นที่ดำเนินการหลายแห่ง โดยพื้นที่หลักในการดำเนินกิจกรรมคือ ชุมชนบ้านต้นตาลซึ่งมีความสอดคล้องกับการดำเนินกิจกรรมของโครงการ ที่เป็นการทำงานร่วมกับชุมชน นอกจากนี้ยังพบว่ามีการใช้พิพิธภัณฑ์พื้นบ้านไทย-ยวนและอุทยานแห่งชาติพระพุทธราย ซึ่งอยู่ไม่ไกลจากชุมชน เป็นพื้นที่จัดกิจกรรมอีกด้วย

#### 2. ผู้เกี่ยวข้อง (Stakeholder)

2.2.1 **เครือข่ายภายในชุมชน** มีบทบาทหน้าที่ในการร่วมดำเนินกิจกรรมต่างๆ ในโครงการฯ โดยตรงแบ่งเป็นคณะทำงานและผู้เข้าร่วมกิจกรรม ซึ่งเป็นตัวแทนจากกลุ่มต่างๆ ที่เกี่ยวข้อง อาทิ ชาวบ้านทั่วไป กลุ่มรักษ์ป่าสัก เยาวชนรักษ์ป่าสัก เยาวชนสืบสานวัฒนธรรมไทย-ยวน ปราชญ์ชาวบ้าน แกนนำชุมชน กลุ่มผู้ได้รับผลกระทบ ได้แก่ ชาวบ้านริมน้ำ เกษตรกรริมน้ำ ผู้เลี้ยงปลาในกระชัง

2.2.2 **เครือข่ายภายนอกชุมชน** มีบทบาทหน้าที่เกี่ยวข้องกับโครงการฯ ในฐานะผู้ที่คอยสนับสนุนการประกอบกิจกรรม ให้กำลังใจ เข้าร่วมชม และร่วมสังเกตการณ์ ได้แก่ ปราชญ์ชาวบ้านจากชุมชนใกล้เคียง เจ้าหน้าที่สำนักวัฒนธรรม เจ้าหน้าที่โครงการสื่อพื้นบ้านสื่อสารสุขเขตพื้นที่ภาคกลาง เจ้าหน้าที่องค์การบริหารส่วนตำบลนายอำเภอ

#### 3. คาราวานกิจกรรม

คาราวานกิจกรรมประกอบไปด้วยกิจกรรม 7 กิจกรรม ที่ใช้หลักการทำงานวัฒนธรรมเชิงรุกในการขับเคลื่อนกิจกรรม โดยมีการเชื่อมประสานสื่อพื้นบ้านกับสื่อพิธีกรรมสืบชะตาแม่น้ำที่จัดขึ้นเพียงปีละครั้ง มาก่อให้เกิดความ

ร่วมมือร่วมใจในการแก้ปัญหาแม่น้ำป่าสักเน่าเสีย ทั้งนี้คณะทำงานได้ออกแบบกิจกรรมต่างๆ โดยใช้เวลาตลอดทั้งปี เพื่อช่วยกระตุ้นจิตสำนึกการอนุรักษ์แม่น้ำของผู้เข้าร่วมกิจกรรมก่อนที่จะนำไปสู่พิธีกรรมสืบชะตาแม่น้ำ

สำหรับองค์การวาทกรรม (Series of activities) อันหมายถึงการใช้กิจกรรมหลายกิจกรรมร้อยต่อเชื่อมกัน อย่างมีกลยุทธ์ให้บรรลุเป้าหมายที่ตั้งไว้ ที่ปรากฏในโครงการสืบชะตาวังน้ำบ้านท่าราบ จังหวัดสระบุรี มีทั้งหมด 7 กิจกรรม ได้แก่

1. **เวทีสร้างความรู้ความเข้าใจสื่อพื้นบ้านและวางแผนแนวทางการจัดกิจกรรมร่วมกัน** จัดขึ้น เพื่อสร้างความรู้ความเข้าใจในเรื่องสื่อพื้นบ้านสื่อสารสุข และร่วมกันวางแผนแนวทางการทำงาน การจัดกิจกรรม และ มอบหมายการทำงานให้แก่คณะทำงานในชุมชน

2. **เวทีแลกเปลี่ยนศิลปปะการำโทน การแสดงละคร ชอ ซิง กับคณะกรรมการบริหารสภาวัฒนธรรมภาคตะวันออก** แบ่งออกเป็น 2 กิจกรรมย่อยคือ การให้ผู้ใหญ่ในชุมชนสอนการรำโทนและการแสดงพื้นบ้านอื่นๆ ให้แก่เยาวชนกลุ่มสืบสานวัฒนธรรมไท-ยวนและเยาวชนกลุ่มรักษ์ป่าสัก และการนำกลุ่มเยาวชนทั้ง 2 กลุ่ม และผู้ใหญ่ในชุมชนออกไปแสดงศิลปวัฒนธรรมไท-ยวนให้แก่บุคคลภายนอกชุมชนได้ชม

3. **เวทีสืบค้นประวัติศาสตร์ไท-ยวนที่เกี่ยวข้องกับลุ่มน้ำป่าสัก** มีการให้ความรู้และสร้างความเข้าใจในเรื่องสื่อพื้นบ้านให้แก่ผู้เข้าร่วมกิจกรรม และให้เยาวชนกลุ่มสืบสานวัฒนธรรมไท-ยวนและเยาวชนกลุ่มรักษ์ป่าสักลงพื้นที่ไปสอบถามข้อมูลในประเด็นเกี่ยวกับแม่น้ำป่าสักและวิถีชีวิตไท-ยวน จากปราชญ์ชาวบ้าน

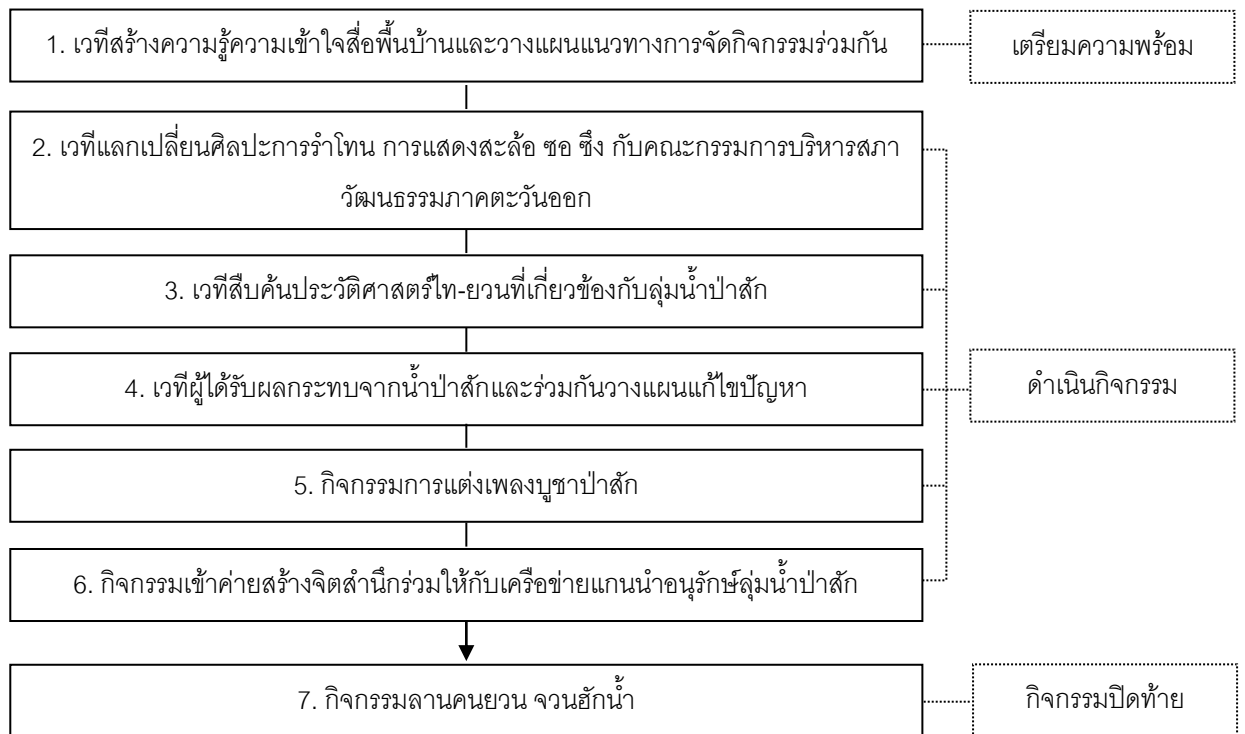
4. **เวทีผู้ได้รับผลกระทบจากน้ำป่าสักและร่วมกันวางแผนแก้ไขปัญห** เป็นเสมือนพื้นที่เสรีให้ผู้มีส่วนเกี่ยวข้องได้ระดมความคิดในเรื่องของปัญหาและผลกระทบที่มีต่อการดำเนินชีวิตของชาวบ้านที่เกิดจากลุ่มน้ำป่าสัก และจัดกลุ่มวิเคราะห์คุณลักษณะของแม่น้ำตั้งแต่อดีต-ปัจจุบัน รวมถึงการนำเสนอแนวทางในการแก้ปัญหาที่เกิดขึ้น

5. **กิจกรรมการแต่งเพลงบูชาป่าสัก** เป็นกิจกรรมที่ส่งเสริมให้เยาวชนมีส่วนร่วมในการอนุรักษ์ลุ่มน้ำป่าสักและวิถีชีวิตไท-ยวน โดยการแต่งเพลงบูชาป่าสักและการประดิษฐ์ทำรำประกอบบทเพลงร่วมกันระหว่างคณะทำงานและเยาวชนทั้ง 2 กลุ่ม จากนั้นจึงนำไปแสดงในงานต่างๆ ที่เกี่ยวข้องกับแม่น้ำ

6. **กิจกรรมเข้าค่ายสร้างจิตสำนึกร่วมกับเครือข่ายแกนนำอนุรักษ์ลุ่มน้ำป่าสัก** เพื่อสร้างจิตสำนึกให้แก่เยาวชนในชุมชนผ่านกิจกรรมต่างๆ โดยแบ่งเป็นกิจกรรมฐานการเรียนรู้ ได้แก่ นักสืบสายน้ำ, สอนน้องพายเรือ, ภาษาไท-ยวนกับน้ำ, ทดลองทำบายศรีสืบชะตาน้ำ และกิจกรรมการสืบค้นข้อมูล การนำเสนอข้อมูล การแลกเปลี่ยนข้อมูล ได้แก่ ความสัมพันธ์ของคนไท-ยวนกับแม่น้ำป่าสัก, ความเชื่อของแม่น้ำ, แม่น้ำป่าสักในอดีต

7. **กิจกรรมลานคนยวน จวนฮักน้ำ** เป็นการจัดพิธีสืบชะตาแม่น้ำ ซึ่งเป็นพิธีกรรมทางศาสนาที่แฝงไว้ด้วยคติความเชื่อในเรื่องศาสนาและเรื่องผีของชาวไท-ยวน โดยภายในงานจะมีกิจกรรมซึ่งเป็นผลพวงจากกิจกรรมต่างๆ ที่ผ่านมา อาทิ การแสดงสื่อพื้นบ้าน การจัดนิทรรศการมีชีวิต เพื่อสร้างความตระหนักและเห็นคุณค่าของลุ่มน้ำป่าสัก เพื่อสืบสานวิถีชีวิตวัฒนธรรมไท-ยวน และเพื่อสร้างเครือข่ายการอนุรักษ์ลุ่มน้ำป่าสักในอนาคต

จากกิจกรรมทั้ง 7 กิจกรรมนี้ สามารถแสดงเป็นคาราวานกิจกรรมเพื่อแสดงความสัมพันธ์ ดังนี้



ภาพที่ 1 คาราวานกิจกรรม

ผลการวิจัยพบว่า ชุมชนมีการขับเคลื่อนโครงการด้วยกระบวนการทำงานวัฒนธรรมเชิงรุก ที่มีแนวคิด/องค์ประกอบย่อยที่ทำงานประสานกันเป็นโครงข่าย โดยแบ่งเป็น 3 ระยะ ดังนี้

1.1 **เตรียมความพร้อม** คณะทำงานได้ใช้หลักขยับปัญญาก่อน ค่อยย้อนมาเขยื้อนกาย หรือก็คือการสร้างความรู้ความเข้าใจให้แก่ชุมชนและคณะทำงาน โดยการศึกษาบริบทชุมชนร่วมกัน และได้นำต้นทุนทางสังคมที่มีอยู่ในชุมชนมาก่อให้เกิดเป็นคาราวานกิจกรรม

1.2 **ดำเนินกิจกรรม** คณะทำงานต่อยอดความรู้ความเข้าใจในเรื่องสื่อพื้นบ้านให้แก่คนในชุมชนอีกครั้ง โดยเฉพาะกลุ่มเยาวชนในกิจกรรมเวทีสืบค้นประวัติศาสตร์ไท-ยวนที่เกี่ยวข้องกับลุ่มน้ำป่าสัก จากนั้นดำเนินกิจกรรมต่างๆ ด้วยกรอบแนวคิดของหลักการทำงานวัฒนธรรมเชิงรุก ดังนี้

- **หลักการเปิดพื้นที่สาธารณะแห่งใหม่ๆ ให้แก่ชุมชน** ทำให้คนในชุมชนได้มีโอกาสพูดคุยและทำกิจกรรมต่างๆ เกี่ยวกับประเด็นทางด้านการอนุรักษ์แม่น้ำและการสืบสานวัฒนธรรมไท-ยวนร่วมกัน เนื่องจากแต่เดิมชุมชนไม่มีพื้นที่ในการพูดคุย แสดงความคิดเห็น และแสดงออกในประเด็นเหล่านี้ ทั้งยังเป็นพื้นที่ในการเผยแพร่ประเด็นทางด้านวัฒนธรรมและสิ่งแวดล้อมให้คนนอกชุมชนได้รับรู้อีกด้วย

- **การใช้กลยุทธ์ “ถือเอาผู้รับสารเป็นตัวตั้ง”** เป็นการเสริมเพิ่มกลยุทธ์แบบใหม่ๆ ของการสืบสานวัฒนธรรม จากเดิมที่ให้ผู้ส่งสารทำหน้าที่ส่งสารเพียงอย่างเดียวก็ปรับเปลี่ยนวิธีการให้ผู้รับสารหรือก็คือเยาวชนกลุ่มรักษ์ป่าสักและเยาวชนกลุ่มสืบสานวัฒนธรรมไท-ยวน เป็นผู้ดำเนินกิจกรรมเอง เช่น การให้เยาวชนทั้ง 2 กลุ่มลงพื้นที่เพื่อไปสัมภาษณ์ปราชญ์ชาวบ้าน, การให้เยาวชนทั้ง 2 กลุ่มและคณะทำงานมีส่วนร่วมในการประดิษฐ์บทเพลงและทำ

รำประกอบเพลงบูชาป่าสัก และนำไปเผยแพร่ให้คนในและนอกชุมชนได้รับรู้ หรือการใช้สื่อพื้นบ้านและสื่อนิทรรศการเป็นช่องทางในการสืบทอดวัฒนธรรม

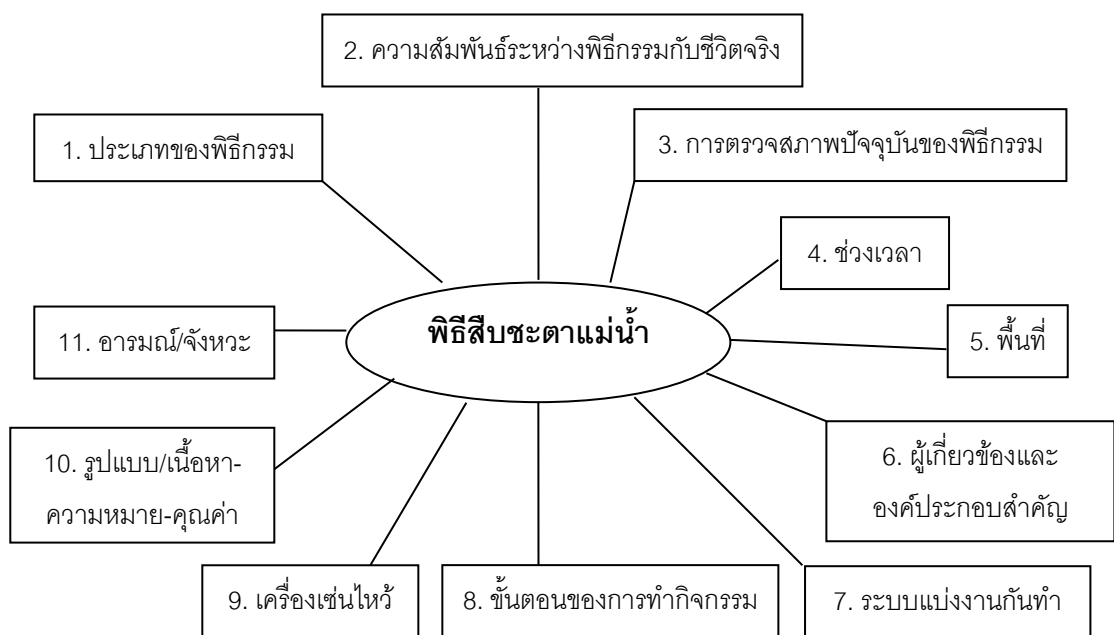
- **แนวคิดเรื่อง “วัฒนธรรมเป็นสมบัติร่วมของชุมชน”** การทำกิจกรรมร่วมกันของกลุ่มต่างๆ ในชุมชน ไม่ว่าจะเป็นการให้ผู้ใหญ่ในชุมชนสอนรำไท่นให้แก่เยาวชนกลุ่มรักษ์ป่าสักและเยาวชนกลุ่มสืบสานวัฒนธรรมไท-ยวน และร่วมกันแสดงศิลปพื้นบ้านให้คนภายนอกชุมชนชม หรือการร่วมกันแต่งเพลงบูชาป่าสักและทำรำประกอบสะท้อนให้เห็นถึงการสร้างความรู้สึกร่วมกันในการเป็นเจ้าของวัฒนธรรมร่วมกัน

- **การใช้กลยุทธ์ “ไขว้ประสานอย่างใช้ปัญญา”** โดยแต่ละกิจกรรมได้มีการเกื้อหนุนความรู้และจิตสำนึกระหว่างเยาวชนกลุ่มรักษ์ป่าสักที่มีความรู้เกี่ยวกับน้ำและเยาวชนกลุ่มสืบสานวัฒนธรรมไท-ยวนที่มีความรู้ทางด้านวัฒนธรรมไท-ยวน อันแสดงออกถึงการใช้กลยุทธ์การไขว้ประสานอย่างใช้ปัญญา ที่เยาวชนทั้ง 2 กลุ่มต่างเปิดรับความรู้ของอีกกลุ่มผ่านการทำคาราวานกิจกรรมร่วมกัน ทำให้เยาวชนทั้ง 2 กลุ่มมีความรู้และจิตสำนึกทั้งในด้านวัฒนธรรมไท-ยวนและด้านการอนุรักษ์แม่น้ำมากขึ้น

**1.3 กิจกรรมปิดท้าย** คาราวานกิจกรรมปิดท้ายด้วยงานลานคนยวน จวนฮักน้ำ ซึ่งถือเป็นการสรุปกิจกรรมต่างๆ ที่ผ่านมา โดยนำมาแสดงไว้ในกิจกรรมนี้ และพบว่ามีการใช้แนวคิดหลักการทำงานวัฒนธรรมเชิงรุก ดังนี้ การใช้กลยุทธ์ “ไขว้ประสานอย่างใช้ปัญญา” แนวคิดเรื่อง “วัฒนธรรมเป็นสมบัติร่วมของชุมชน” การใช้กลยุทธ์ “ถือเอาผู้รับสารเป็นตัวตั้ง” และหลักการเปิดพื้นที่สาธารณะแห่งใหม่ๆ ให้แก่ชุมชน

#### 4. การวิเคราะห์พิธีสืบชะตาแม่น้ำปี พ.ศ. 2549

พิธีสืบชะตาแม่น้ำที่จัดขึ้นในปี พ.ศ. 2549 นี้ ผู้วิจัยนำเสนอโดยใช้คุณลักษณะของสื่อพิธีกรรมที่ปรากฏในทฤษฎีหน้าที่นิยมของสื่อพื้นบ้าน มาช่วยอธิบาย ดังนี้



ภาพที่ 2 คุณลักษณะของพิธีสืบชะตาแม่น้ำ

4.1 **ประเภทของพิธีกรรม** : พิธีสืบชะตานี้จัดเป็นพิธีกรรมแบบเต็มตัว เนื่องจากมีการใช้ทั้งสื่อพิธีกรรม สื่อการแสดง สื่อนิทรรศการ และสื่อกิจกรรมต่างๆ เพื่อให้บรรลุวัตถุประสงค์ในการอนุรักษ์แม่น้ำป่าสักและสืบสานวัฒนธรรมไท-ยวน

4.2 **ความสัมพันธ์ระหว่างพิธีกรรมกับชีวิตจริง** : พิธีสืบชะตาแม่น้ำสะท้อนให้เห็นว่าชุมชนไท-ยวนมีวิถีความเป็นอยู่ผูกพันกับลุ่มน้ำป่าสักนับแต่อดีตจนถึงปัจจุบัน

4.3 **การตรวจสอบสถานะปัจจุบันของพิธีกรรม** : เป็นพิธีกรรมประติศฐ์ใหม่ที่ยังไม่มีความเข้มงวดในกรรมวิธี จึงมีการปรับเปลี่ยนวัน เวลา รูปแบบ และขั้นตอนไปตามสถานการณ์ตามความเหมาะสม ทำให้สื่อพิธีกรรมสืบชะตาแม่น้ำอาจจะขาดความศักดิ์สิทธิ์ที่จะทำให้คนในชุมชนรู้สึกว่สื่อพิธีกรรมสืบชะตาแม่น้ำเป็นขนบธรรมเนียมประเพณีที่ต้องปฏิบัติอย่างเคร่งครัด

4.4 **ช่วงเวลา** : ไม่มีการกำหนดตายตัว จะจัดขึ้นเมื่อชุมชนเห็นว่าแม่น้ำเกิดปัญหา เนื่องจากเป็นพิธีกรรมที่จัดขึ้นเพื่อเป็นกุศโลบายในการอนุรักษ์แม่น้ำ

4.5 **พื้นที่** : จัดขึ้นบริเวณริมฝั่งแม่น้ำป่าสักของชุมชนบ้านต้นตาล เพราะจัดขึ้นโดยคนในชุมชนไท-ยวนบ้านต้นตาล

4.6 **ผู้เกี่ยวข้องและองค์ประกอบสำคัญ** ได้แก่

- **ผู้ประกอบพิธีกรรม** คือ อาจารย์พิเนตร น้อยพุกธา เป็นผู้กล่าวคำบวงสรวงเทพยดาฟ้าดินและขอขมาพระแม่คงคา โดยในวันงานจะนุ่งขาวเพื่อความศักดิ์สิทธิ์
- **ผู้เข้าร่วมพิธี** ได้แก่ คนในชุมชน เจ้าหน้าที่จากภาคส่วนราชการ อาทิ สำนักวัฒนธรรมจังหวัดสระบุรี องค์การบริหารส่วนตำบลต้นตาล-พระยาทต เป็นต้น ซึ่งจะต้องแต่งกายสุภาพและสำรวมกายวาจา
- **กระทงบายศรี/กระทง** เป็นสื่อสัญลักษณ์ในการขอขมาพระแม่คงคา
- **คำบูชาเช่นสรวง** เป็นคำกล่าวขอขมาพระแม่คงคา ที่สะท้อนให้เห็นถึงความเชื่อของคนไท-ยวนที่นอกจากจะเชื่อว่าแม่น้ำมีพระแม่คงคาสถิต ยังเชื่อว่าในโลกนี้มีเทพยดาและสิ่งศักดิ์สิทธิ์ทั้งหลายคอยดูแล อีกทั้งยังสะท้อนให้เห็นถึงความกตัญญูในบุญคุณของผู้มีพระคุณไม่ว่าจะเป็นคุณของศาสนา คุณของบิดามารดา คุณของอาจารย์ คุณของพระมหากษัตริย์ และคุณของแม่น้ำ

4.7 **ระบบแบ่งงานกันทำ**

แสดงให้เห็นว่าพิธีกรรมเป็นพื้นที่สาธารณะให้คนทุกกลุ่มได้มาทำกิจกรรมร่วมกัน ดังนี้

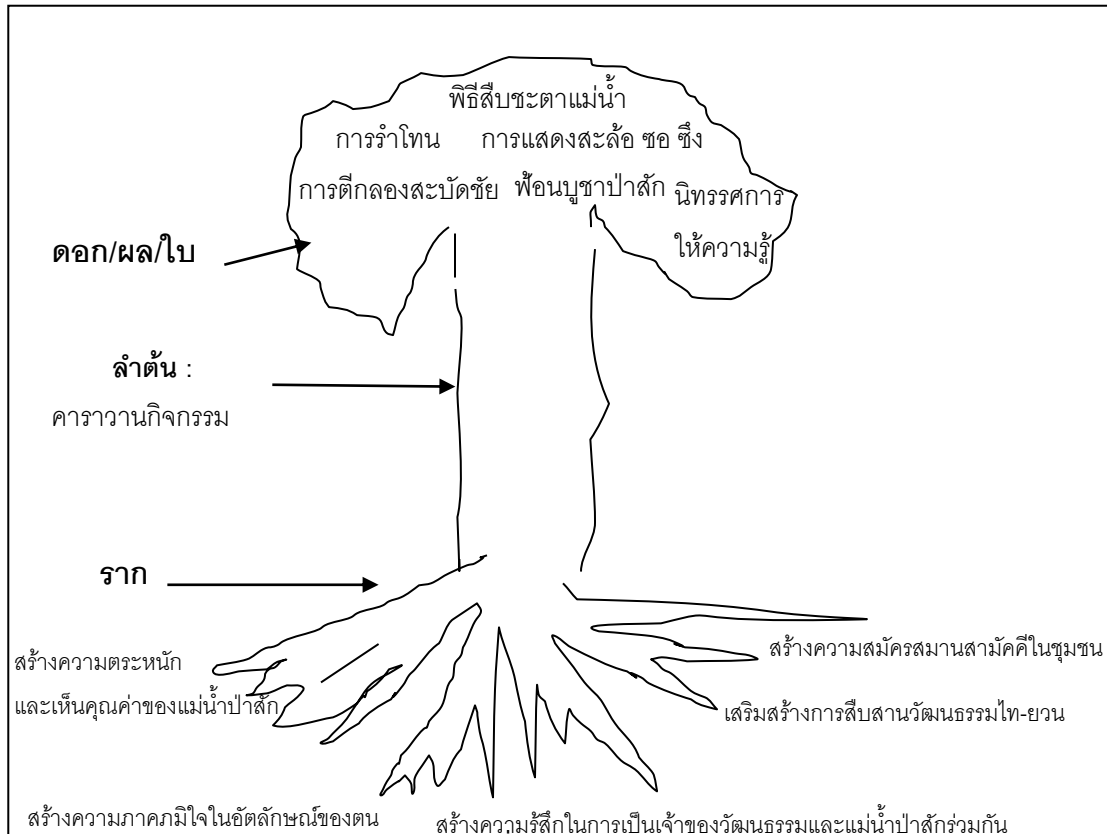
- **พิธีกรรมสืบชะตาแม่น้ำ** ปี พ.ศ. 2549 มีการใช้กระทงบายศรีแทนเครื่องเซ่นไหว้และกระทงสำหรับขอขมาพระแม่คงคา ซึ่งผู้ที่รับผิดชอบทำกระทงบายศรีและกระทงก็คือเยาวชนและผู้ปกครอง
- **กิจกรรมการแสดงศิลปวัฒนธรรม** ได้แก่ การรำไทพ้อ อนุชาป่าสัก การแสดงระบำ ซอ ซึ่ง การตีกลองสะบัดชัย เป็นการแสดงของเยาวชนกลุ่มสืบสานวัฒนธรรมไท-ยวนและเยาวชนกลุ่มรักษ์ป่าสัก
- **การจัดบอร์ดนิทรรศการ** เป็นการทำงานของเยาวชนแต่ละกลุ่มที่หลังจากสืบค้นข้อมูลและสรุปผลในกิจกรรมเข้าค่ายแล้ว ก็นำมาจัดเป็นบอร์ดนิทรรศการในวันงานลานคนยวน จวนฮักน้ำ โดยมีตัวแทนกลุ่มเป็นผู้นำเสนอผลงานของกลุ่มตัวเอง
- **อาหารและของว่างภัตตาหาร** สำหรับถวายพระในช่วงเช้าและของว่างสำหรับผู้เข้าร่วมกิจกรรม คณะทำงานได้ติดต่อผู้ปกครองของเยาวชนเป็นผู้ทำให้

#### 4.8 ขั้นตอนของการทำกิจกรรม

- **ช่วงก่อนทำพิธีกรรม** คณะทำงานได้ร่วมกันออกแบบกิจกรรมต่างๆ เพื่อเตรียมความรู้ความเข้าใจในเรื่องสี่อพื้นบ้าน และใช้ประวัติศาสตร์ชาติพันธุ์และสี่อพื้นบ้านของชุมชนในการเชื่อมโยงพิธีกรรมสี่อชชะตาแม่น้ำ รวมถึงสร้างความสมัครสมานสามัคคีให้กับคนในชุมชน ด้วยกองคาราวานกิจกรรม
- **ช่วงระหว่างทำพิธีกรรม** พิธีสี่อชชะตาแม่น้ำปี พ.ศ. 2549 เริ่มต้นด้วยการประกอบพิธีสี่อชชะตาแม่น้ำเป็นอันดับแรก จากนั้นก็เป็นการแสดงศิลปวัฒนธรรมไท-ยวน อาทิ การตีกลองสะบัดชัย การพ่อนบูชาป่าสัก การรำไทวน รวมทั้งบอร์ดนิทรรศการซึ่งเป็นการสรุปเนื้อหาในประเด็นเกี่ยวกับแม่น้ำและวิถีชีวิตไท-ยวน โดยตัวแทนเยาวชนแต่ละกลุ่มจะกล่าวบรรยายหัวข้อของตนเองให้ผู้ร่วมงานฟัง
- **ช่วงหลังทำพิธีกรรม** คุณพนิดา ศรีธรรมมา เจ้าหน้าที่สำนักวัฒนธรรม ซึ่งเป็นผู้ประสานงานโครงการสี่อชชะตาแม่น้ำบ้านท่าราบได้ทำการสรุปและประเมินผลการดำเนินงานร่วมกับกลุ่มเป้าหมาย ผู้ปฏิบัติงาน และผู้มีส่วนร่วมอย่างต่อเนื่อง โดยพบว่าผู้สูงอายุ ปราชญ์ชาวบ้าน แกนนำชุมชน และเยาวชนมีความรู้ความเข้าใจในแหล่งน้ำและวิถีชีวิตไท-ยวนมากขึ้นกว่าเดิม และชุมชนยังยินดีให้ความร่วมมือในการรักษาแม่น้ำควบคู่ไปกับสืบสานวัฒนธรรมของชนอีกทั้งปัจจุบันยังได้มีการรื้อฟื้นเนื้อหาและคุณค่าของแหล่งน้ำกับวิถีชีวิตไท-ยวน ได้แก่ วิถีชีวิตไท-ยวนกับลุ่มน้ำป่าสัก กลไกการรักษา้ำในอดีตและปัจจุบัน การใช้สี่อพื้นบ้านเพื่อการอนุรักษ์แม่น้ำ รวมถึงพระราชพิธีตักพลีกรรม

#### 4.9 เนื้อหา-ความหมาย-คุณค่า

ผู้วิจัยใช้ทฤษฎีต้นไม้แห่งคุณค่ามาทาบวัดกับพิธีสี่อชชะตาแม่น้ำในปี พ.ศ. 2549 เพื่อแสดงให้เห็นถึงเนื้อหา/คุณค่า/ความหมายของสี่อพิธีกรรมสี่อชชะตาแม่น้ำ อันสะท้อนให้เห็นถึงผลจากการดำเนินคาราวานกิจกรรม ดังนี้



ภาพที่ 3 ต้นไม้แห่งคุณค่า

- **ส่วนที่มองเห็นได้ (Visible)** ได้แก่ส่วนที่อยู่เหนือพื้นดิน คือ ลำต้น ดอกใบ กิ่งก้าน ผล ส่วนนี้เรียกว่า “รูปแบบ” ส่วนที่มองเห็นได้ในพิธีสืบชะตาแม่น้ำปี พ.ศ. 2549 ได้แก่ พิธีสืบชะตาแม่น้ำ การแสดงพื้นบ้านของชาวไทย-ยวน ได้แก่ การรำไท่น การแสดงสะล้อ ซอ ซึง การตีกลองสะบัดชัย พิธีอนุชาป่าสัก และนิทรรศการให้ความรู้

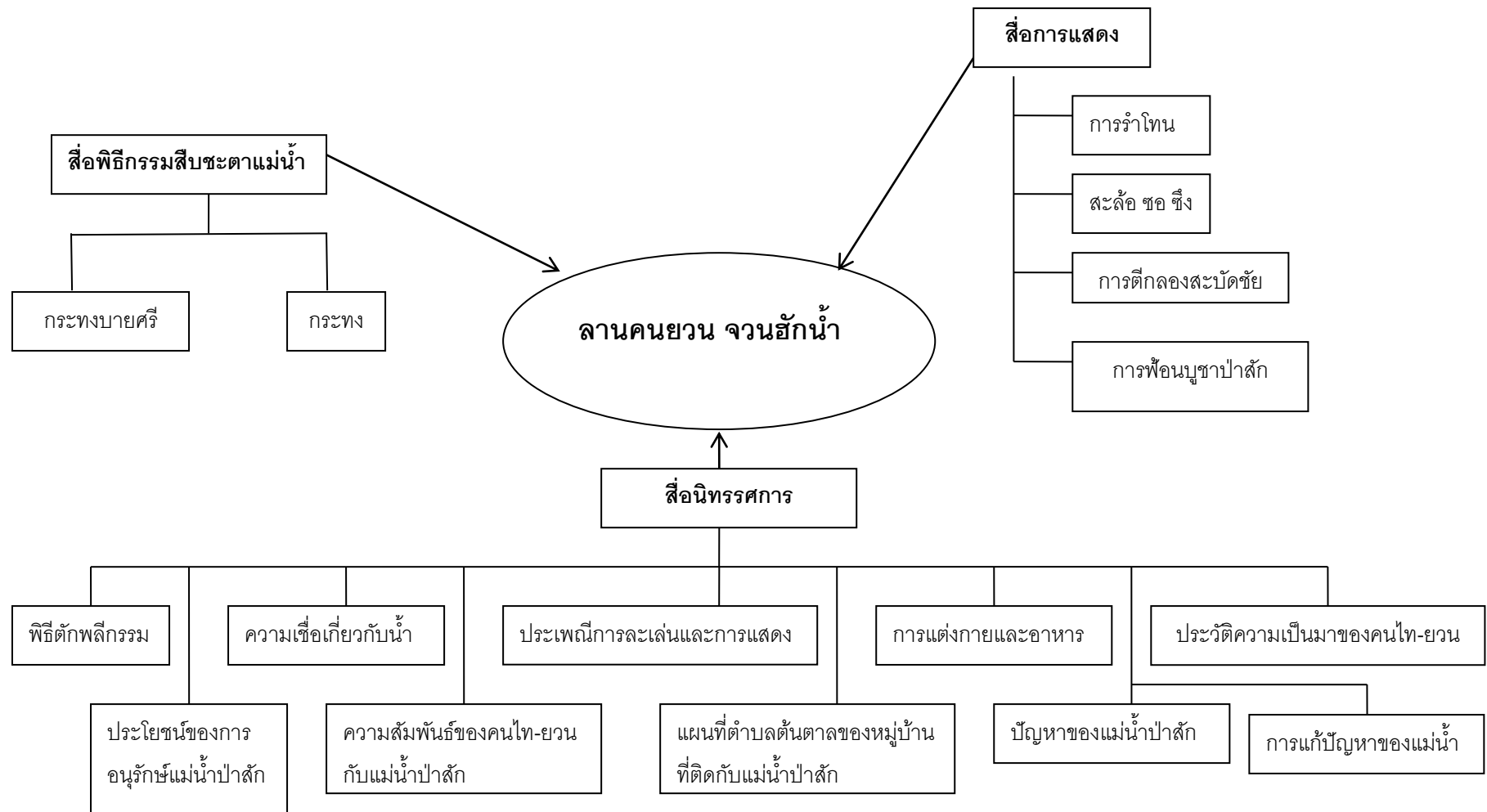
- **ส่วนที่มองไม่เห็น (Invisible)** ได้แก่ส่วนที่อยู่ใต้พื้นดิน คือ รากแก้ว รากฝอย ส่วนนี้เรียกว่า “เนื้อหา/คุณค่า/ความหมาย” ซึ่งในคาราวานกิจกรรมก็ได้สอดแทรกเนื้อหาสาระไว้มากมายและสะท้อนผ่านงาน วันกิจกรรมลานคนยวน จวนฮักน้ำ เนื้อหาที่สำคัญมีดังนี้คือ การสร้างความตระหนักและเห็นคุณค่าของแม่น้ำป่าสัก การสร้างความภาคภูมิใจในอัตลักษณ์ของตน การเสริมสร้างการสืบสานวัฒนธรรมไทย-ยวน การสร้างความรู้สึกร่วมในการเป็นเจ้าของวัฒนธรรมและแม่น้ำป่าสักร่วมกัน และการสร้างความสมัครสมานสามัคคีในชุมชน

#### 4.10 อารมณ์/จังหวะ

พิธีสืบชะตาแม่น้ำ มีผู้ประกอบการพิธีเปรียบเหมือนการแสดงเดี่ยวไมโครโฟนที่ต้องสร้างความรู้สึกร่วมให้ผู้ชมหรือผู้เข้าร่วมในพิธีรู้สึกซึมซับไปกับการประกอบพิธีกรรมเพื่อขอมาพระแม่คงคา โดยมีแม่น้ำป่าสักเป็นฉากและผู้เข้าร่วมในพิธีเป็นผู้ชมและมีส่วนร่วมในการแสดงตอนท้ายคือการ ลอยกระทงเพื่อขอมาพระแม่ คงคาาร่วมกัน ฉะนั้นผู้ประกอบการพิธีจึงมีบทบาทสำคัญในการสร้างความศักดิ์สิทธิ์และความขลังของพิธีกรรมให้ผู้ชมหรือผู้เข้าร่วมในพิธีมีอารมณ์ร่วมไปกับความศักดิ์สิทธิ์ของพิธีกรรม

### 5. การวิเคราะห์การสื่อสารในโครงการสืบชะตาแม่น้ำบ้านท่าราบ จังหวัดสระบุรี

สื่อประเภทต่างๆ ที่ปรากฏในพิธีสืบชะตาแม่น้ำ สามารถแสดงโดยแผนภาพ ดังนี้



ภาพที่ 4 กิจกรรมภายในงานลานคนยวน จวนฮักน้ำ

หากพิจารณาองค์ประกอบของกิจกรรมลาน คนยวน จวนฮักน้ำ พบว่าเป็นรูปแบบของประเพณีประติษฐาน ที่มีรูปแบบสอดคล้องตามแบบแผนการปรับประสาน (Hybridization) ที่มีลักษณะเป็นลูกผสมด้วยการนำคุณลักษณะบางอย่างจากของเก่าหรือก็คือวัฒนธรรมไท-ยวนมาบวกผสมกับคุณลักษณะบางอย่างจากของใหม่หรือก็คือการอนุรักษ์สิ่งแวดล้อม ทำให้พิธีสืบชะตาของชาวไท-ยวนในปี พ.ศ. 2549 มีความโดดเด่นทั้งในเรื่องกระบวนการและการสร้างจิตสำนึกให้แก่คนในชุมชน กล่าวคือ แต่เดิมสื่อพิธีกรรมสืบชะตาแม่น้ำจะมีรูปแบบการประกอบพิธีด้วยพิธีสงฆ์ พิธีพราหมณ์ และการแสดงตนเพื่อขอขมา แต่ในพิธีสืบชะตาแม่น้ำของชาวไท-ยวนในปี พ.ศ. 2549 นี้มีการนำกระบวนการทำงานวัฒนธรรมเชิงรุกมาปรับประยุกต์ใช้กับสื่อพิธีกรรมด้วยการจัดให้มีกิจกรรมทั้ง 6 กิจกรรม ที่ได้ดำเนินการมาก่อนวันจัดพิธีกรรม และขยายผลเป็นสื่อการแสดงศิลปะพื้นบ้านและสื่อนิทรรศการที่มีในงานพิธีสืบชะตาแม่น้ำ ซึ่งเป็นการเพิ่มวัตถุประสงค์ในการจัดพิธีกรรมเพื่อการอนุรักษ์แม่น้ำเพียงอย่างเดียว แต่ยังเป็นการสืบสานวัฒนธรรมพื้นบ้านของตน รวมทั้งเป็นการสร้างความรู้สึกเป็นเจ้าของร่วมกันอีกด้วย

## การวิเคราะห์กระบวนการสื่อสารของคาราวานกิจกรรมและสื่อพิธีกรรมที่ชาวไท-ยวน อ. เส้าไห่ จ. สระบุรี ใช้ในการแก้ปัญหาแม่น้ำเน่าเสียในปี พ.ศ. 2549

### 1. เครือข่ายการสื่อสาร

ผลการวิจัยพบว่าชุมชนมีการใช้เครือข่ายการสื่อสาร ดังนี้

- **เครือข่ายการสื่อสารแบบมีศูนย์กลาง แบบวงล้อ** เป็นเครือข่ายการสื่อสารที่มีสมาชิกคนหนึ่งเป็นผู้รับข่าวจากสมาชิกคนใดคนหนึ่งแล้วส่งข่าวนั้นไปยังสมาชิกคนอื่นๆ การสื่อสารลักษณะนี้เกิดขึ้นในช่วงแรกของการรวบรวมกลุ่มต่างๆ ภายในชุมชนเพื่อเข้าร่วมโครงการสืบชะตาแม่น้ำบ้านท่าราบ จังหวัดสระบุรี โดยมี นางพนิดา ศรีธรรมมา ผู้ประสานงานโครงการเป็นผู้เริ่มต้นเครือข่าย ด้วยการลงพื้นที่เพื่อพูดคุยทำความเข้าใจในการทำโครงการกับแกนนำในชุมชน และเกิดขึ้นในขั้นตอนการรวมกลุ่มต่างๆ ภายในชุมชนเพื่อมาร่วมคาราวานกิจกรรม โดยมีคุณกฤษณา พิทยานุตร ซึ่งเป็น 1 ในคณะทำงานและเป็นแกนนำชุมชนจะเป็นผู้ติดต่อพูดคุยกับตัวแทนแต่ละกลุ่ม เพื่อให้ตัวแทนเหล่านั้นไปบอกให้สมาชิกของตนเข้าร่วมกิจกรรม

- **เครือข่ายการสื่อสารแบบกระจายอำนาจ แบบวงกลม** เป็นเครือข่ายการสื่อสารที่มีสมาชิกในกลุ่มทุกคนสามารถติดต่อกับสมาชิกที่อยู่ถัดจากคนทั้งสองข้าง สถานะของทุกคนมีความเท่าเทียมกันและทุกคนมีความพอใจ เครือข่ายลักษณะนี้เกิดขึ้นในขั้นตอนการทำกิจกรรมต่างๆ ร่วมกันระหว่างกลุ่มต่างๆ ในชุมชน กล่าวคือ สมาชิกของแต่ละกลุ่มมีปฏิสัมพันธ์ต่อกัน และเกิดขึ้นในขั้นตอนการดึงกลุ่มองค์กรภายนอกเข้ามาร่วมกิจกรรมแล้ว โดยมีตัวแทนของคณะทำงานเป็นผู้ประสานงานกับองค์กรภายนอกที่ตนเองคุ้นเคย เช่น นางกฤษณา พิทยานุตร ประสานงานกับนางพนิดา ศรีธรรมมา ซึ่งเป็นเจ้าหน้าที่วัฒนธรรมถือเป็นเครือข่ายภายนอกชุมชนและประสานงานกับกลุ่มภายในชุมชน นายสมจิตต์ ยะกุล ซึ่งเป็นแกนนำในชุมชน ประสานงานกับสภาวัฒนธรรมอำเภอเส้าไห่และองค์การบริหารส่วนตำบลต้นตาล-พระยาทศ เป็นต้น

### 2. การสื่อสารแบบมีส่วนร่วม

ผลการวิจัยพบว่า การสื่อสารแบบมีส่วนร่วมเป็นปัจจัยสำคัญในกระบวนการทำงานให้ขับเคลื่อนไปได้ด้วยดี และหากแบ่งระดับการมีส่วนร่วมของชุมชนก็สามารถแบ่งได้ดังนี้

- **การมีส่วนร่วมในฐานะผู้รับสาร/ใช้สาร** โดยผู้เข้าร่วมกิจกรรมเป็นผู้รับสารเกี่ยวกับสื่อพื้นบ้านและวางแผนแนวทางการจัดกิจกรรมร่วมกัน และในทำกิจกรรมต่างๆ เช่น เยวชนกลุ่มรักษ์ป่าสักและเยวชนกลุ่มสืบ

สถานวัฒนธรรมไท-ยวนมีส่วนร่วมในฐานะผู้รับสารในการขั้นตอนการฝึกซ้อมการรำไท การรับข้อมูลในประเด็นเกี่ยวกับแม่น้ำและวิถีชีวิตไท-ยวนจากปราชญ์ชาวบ้านและผู้ใหญ่ในชุมชน เป็นต้น

- **การมีส่วนร่วมในฐานะผู้ส่งสาร/ผู้ผลิต/ผู้ร่วมผลิต/ผู้ร่วมแสดง** ได้แก่ ผู้ใหญ่ในชุมชนและปราชญ์ชาวบ้านได้ถ่ายทอดความรู้เกี่ยวกับศิลปวัฒนธรรมและวิถีชีวิตชุมชนให้แก่เยาวชนกลุ่มรักษ์ป่าสักและเยาวชนกลุ่มสืบสานวัฒนธรรมไท-ยวน การแสดงศิลปวัฒนธรรมไท-ยวนให้บุคคลภายนอกชมโดยผู้ใหญ่และเยาวชนทั้ง 2 กลุ่ม การจัดบอร์ดนิทรรศการของเยาวชน การร่วมกันแต่งเพลงบูชาป่าสักและทำรำประกอบระหว่างคณะทำงานและเยาวชนทั้ง 2 กลุ่ม เป็นต้น

- **การมีส่วนร่วมในฐานะผู้วางแผนและกำหนดนโยบาย** คณะทำงานซึ่งเป็นคนในชุมชน ผู้ประสานงานโครงการ และทีมงาน สพล. ได้ร่วมวางแผนและกำหนดกิจกรรมต่างๆ ในคาราวานกิจกรรม

นอกจากนี้ยังพบว่ารูปแบบการสื่อสารที่เกิดขึ้นในกระบวนการสื่อสารแบบมีส่วนร่วมของคาราวานกิจกรรม มีดังนี้

- **การสื่อสารแบบสองทาง** ที่เปิดโอกาสให้คนในชุมชนและผู้ประสานงานโครงการซึ่งเป็นบุคคลภายนอกชุมชนได้ร่วมสนทนาและแสดงความคิดเห็นโต้ตอบไปมาได้อย่างเท่าเทียมกัน

- **การสื่อสารแบบแนวระนาบ** เกิดขึ้นในการทำกิจกรรมร่วมกันระหว่างคนในชุมชน ซึ่งตามปกติก็มีความคุ้นเคยกันดีอยู่แล้ว

- **การไหลของข่าวสารสองจังหวะ** ได้แก่ การที่เยาวชนกลุ่มรักษ์ป่าสักและเยาวชนกลุ่มสืบสานวัฒนธรรมไท-ยวนได้นำความรู้ในประเด็นเกี่ยวกับแม่น้ำและวิถีชีวิตไท-ยวนที่ได้จากสัมภาษณ์ปราชญ์ชาวบ้านแล้วได้นำมาจัดเป็นนิทรรศการในวันงานลานคนยวน จวนอีกน้ำ เพื่อถ่ายทอดความรู้ในประเด็นดังกล่าวให้แก่บุคคลทั้งภายในและภายนอกชุมชน หรือการที่คณะทำงานในชุมชนและเยาวชนทั้ง 2 กลุ่มได้ร่วมกันแต่งเพลงบูชาป่าสักพร้อมทำรำประกอบ ที่ได้สอดแทรกเนื้อหาเกี่ยวกับความสำคัญของแม่น้ำและวิถีชีวิตไท-ยวนที่เกี่ยวข้องกับแม่น้ำ แล้วนำไปเผยแพร่ให้บุคคลภายนอกชุมชน

- **การสลับบทบาทหน้าที่ผู้สื่อสาร** เกิดขึ้นในการทำกิจกรรมร่วมกันระหว่างผู้เข้าร่วมกิจกรรม คณะทำงาน และผู้ประสานงานโครงการ ที่ทุกฝ่ายสลับบทบาทหน้าที่เป็นทั้งผู้รับสารและผู้ส่งสาร ซึ่งรูปแบบการสื่อสารประเภทนี้เกิดขึ้นในการพูดคุย ปรีกษา ได้ตอบ ทำความเข้าใจ ระหว่างกันและกัน เพื่อให้ได้ข้อมูลความรู้ในประเด็นนั้นๆ

### 3. การจัดสร้างใหม่องค์ประกอบการสื่อสาร

ในช่วง 10 ปี ก่อนจัดทำโครงการสืบชะตาวังน้ำบ้านท่าราบ จังหวัดสระบุรี พบว่าชุมชนไท-ยวน ไม่เคยมีการพูดถึงประเด็นความสัมพันธ์ระหว่างชาวไท-ยวนกับลุ่มน้ำป่าสัก ทำให้การสื่อสารในประเด็นดังกล่าวขาดหายไป ซึ่งผลการวิจัยพบว่า คณะทำงานได้ใช้กิจกรรมต่างๆ ในการจัดสร้างผู้ส่งสาร ตัวสาร ช่องทาง และผู้รับสาร อันเป็นองค์ประกอบการสื่อสาร เพื่อรื้อฟื้นประเด็นความสัมพันธ์ระหว่างชาวไท-ยวนกับลุ่มน้ำป่าสัก และเชื่อมโยงไปสู่สื่อพิธีกรรมสืบชะตาแม่น้ำในการแก้ปัญหาแม่น้ำเน่าเสียของชาวไท-ยวน อำเภอเสนาให้ จังหวัดสระบุรี ดังนี้

- **การจัดกิจกรรมเพื่อสร้างผู้ส่งสารหน้าใหม่** กิจกรรมการฝึกสอนการรำไท การแสดงระล้อ ซอซึง และการแสดงพื้นบ้านอื่นๆ การให้เยาวชนไปสอบถามข้อมูลในประเด็นที่เกี่ยวกับประวัติศาสตร์ชาติพันธุ์ไท-ยวนวิถีชีวิตไท-ยวนที่มีความสัมพันธ์กับแม่น้ำ และประเด็นเกี่ยวกับการอนุรักษ์แม่น้ำ รวมถึงกิจกรรมต่างๆ ที่จัดขึ้นใน

คาราวานกิจกรรม ล้วนเป็นกิจกรรมที่จัดขึ้นเพื่อสร้างเยาวชนให้เป็นผู้สืบทอด โดยพบว่า ปัจจุบันมี “ผู้รับสาร” ที่ขยับขึ้นมา มีบทบาทเป็นผู้สืบทอดวิถีชีวิตไท-ยวนควบคู่ไปกับการอนุรักษ์แม่น้ำป่าสัก

- **การจัดกิจกรรมเพื่อสร้างตัวสารแบบใหม่** กิจกรรมการแต่งบทเพลงบูชาป่าสัก ถือเป็นการสร้างตัวสารขึ้นมาในรูปแบบของสื่อบันเทิงเพื่อเปิดผ่านเสียงตามสาย และเพื่อนำไปแสดงในโอกาสต่างๆ ที่เกี่ยวข้องกับสายน้ำ เช่น จำเปิดตัววันงานแข่งเรือยาว เดือนกันยายน พ.ศ. 2551 ณ ที่ว่าการอำเภอเสนาให้ เป็นต้น รวมถึงการที่เยาวชนได้ร่วมกันสร้างบอร์ดนิทรรศการเผยแพร่ประเด็นดังกล่าวให้คนภายในและภายนอกชุมชน

- **การจัดกิจกรรมเพื่อสร้างช่องทางใหม่** เนื่องจากชุมชนไม่มีช่องทางในการถ่ายทอดเนื้อหาเกี่ยวกับวิถีชีวิตไท-ยวนที่มีความสัมพันธ์กับแม่น้ำป่าสัก ดังนั้น คณะทำงานจึงได้สร้างช่องทางการสื่อสารให้คนในชุมชนได้พูดคุยเกี่ยวกับวิถีชีวิตไท-ยวนที่มีความสัมพันธ์กับแม่น้ำป่าสักและการอนุรักษ์แม่น้ำป่าสัก รวมถึงช่องทางการเผยแพร่ประเด็นดังกล่าวให้คนนอกชุมชนได้รู้จัก ผ่านกิจกรรมต่างๆ ในคาราวานกิจกรรม

- **การจัดกิจกรรมเพื่อสร้างผู้รับสารหน้าใหม่** การออกแบบฐานกิจกรรมให้สอดคล้องกับประเด็นทางด้านวัฒนธรรมและประเด็นทางด้านการอนุรักษ์แม่น้ำ รวมถึงการให้เยาวชนแต่ละกลุ่มได้ออกมาพูดถึงข้อมูลจากการสืบค้นข้อมูลจากปราชญ์ชาวบ้านตามหัวข้อที่ได้รับ ทำให้เยาวชนกลุ่มวัฒนธรรมไท-ยวน ได้รับรู้ประเด็นเกี่ยวกับการอนุรักษ์แม่น้ำ ในขณะที่เยาวชนกลุ่มรักษ์ป่าสักได้รับรู้ประเด็นทางด้านวัฒนธรรม

### บทบาทของสื่อพิธีกรรมในฐานะที่เป็นสื่อในการแก้ปัญหาแม่น้ำป่าสักเน่าเสียของชาวไท-ยวน

#### อ. เสนาให้ จ. สระบุรี ในปี พ.ศ. 2549

บทบาทหน้าที่ของสื่อพิธีกรรมสืบชะตาแม่น้ำ นอกจากจะสามารถจำแนกได้ตามบทบาทหน้าที่ดั้งเดิมที่มีผู้ค้นพบแล้ว ยังพบว่า มีบทบาทหน้าที่ใหม่ๆ เพิ่มเติมขึ้นมา และจากการสัมภาษณ์กลุ่มตัวอย่าง สามารถแบ่งออกเป็นระดับปัจเจกบุคคล ระดับชุมชน และระดับสังคม ดังนี้

#### หน้าที่ดั้งเดิม

**ระดับปัจเจกบุคคล** ได้แก่ หน้าที่ในการเสริมสร้าง/สืบทอดอัตลักษณ์ศักดิ์ศรี, หน้าที่ในการสร้างเสริมความอบอุ่นมั่นคงทางจิตใจ, หน้าที่ให้แนวทางในการดำเนินชีวิต, หน้าที่การอบรมบ่มเพาะ

**ระดับชุมชน** ได้แก่ หน้าที่ระดมพลังชุมชน, หน้าที่ในการสร้างภาพรวมภาพเอกภาพ/ความสามัคคีเป็นปึกแผ่น, หน้าที่ในการเป็นยาสมานแผลชุมชน, หน้าที่ในการแสดงความรู้สึกร่วมกัน, หน้าที่เป็นคลังเก็บความรู้

#### หน้าที่เพิ่มใหม่

**ระดับปัจเจกบุคคล** ได้แก่ หน้าที่สร้างความตระหนักในคุณค่าสิ่งแวดล้อม, หน้าที่เพื่อก่อให้เกิดกิจกรรม

**ระดับชุมชน** ได้แก่ หน้าที่สร้างการมีส่วนร่วม, หน้าที่ในการผสานแนวคิด, หน้าที่ในการขยายข้อจำกัดของสื่อ

**ระดับสังคม** ได้แก่ หน้าที่ในการสร้างเครือข่ายภายในและภายนอกชุมชน

#### ผลที่เกิดขึ้นและความยั่งยืนของการรักษาสิ่งแวดล้อมที่เป็นผลมาจากสื่อพิธีกรรมในปี พ.ศ. 2549

หลังจากจบโครงการสืบชะตาวังน้ำบ้านท่าราบ จังหวัดสระบุรี แล้ว พบว่ามีผลที่เกิดขึ้นเกี่ยวกับการเปลี่ยนแปลงของชุมชนในด้านการอนุรักษ์แม่น้ำทั้งในระดับบุคคลและระดับชุมชน มีดังนี้

## 1. ผลที่เกิดขึ้น

1.1 **ระดับปัจเจกบุคคล** พบว่าคนในชุมชนมีความตระหนักและมีจิตสำนึกเห็นคุณค่าของแม่น้ำมากขึ้น และพบว่าแกนนำชุมชนมีการนำไปขยายผลต่อ โดยการพยายามโน้มน้าวให้คนในชุมชนเห็นความสำคัญของแม่น้ำและร่วมกันอนุรักษ์แม่น้ำต่อไป รวมทั้งเยาวชนต่างก็ช่วยกันสอดส่องดูแลไม่ให้ชาวบ้านทิ้งขยะลงแม่น้ำ

1.2 **ระดับชุมชน** พบว่าโดยส่วนใหญ่เห็นว่าชุมชนเกิดการเปลี่ยนแปลงทั้งด้านการอนุรักษ์แม่น้ำและวัฒนธรรม ดังนี้

- การมีส่วนร่วมในการเสนอแนะแนวทางการอนุรักษ์แม่น้ำ และร่วมมือในการแก้ปัญหา
- การปรับเปลี่ยนทางด้านพฤติกรรม จากเดิมที่เคยทิ้งลงแม่น้ำก็เปลี่ยนมาทิ้งลงถังขยะ
- วัฒนธรรมไท-ยวนมีความเข้มแข็งมากขึ้น
- เกิดความร่วมมือระหว่างกลุ่มในชุมชน กล่าวคือ กลุ่มสืบสานวัฒนธรรมไท-ยวนยินดีให้กลุ่มรักษ์ป่าสักมาจัดกิจกรรมเกี่ยวกับแม่น้ำในพื้นที่ของชุมชนไท-ยวน เพื่อที่คนในชุมชนจะได้รับประโยชน์ในเรื่องแม่น้ำจากการจัดกิจกรรมของกลุ่มรักษ์ป่าสัก อีกทั้งผู้เข้าร่วมกิจกรรมรักษ์ป่าสักก็จะได้รู้จักวัฒนธรรมไท-ยวน

## 2. ความยั่งยืนและผลสืบเนื่อง แบ่งเป็น

### 2.1 ความยั่งยืนของพิธีสืบชะตาแม่น้ำ

ผลจากการที่โครงการสืบชะตาวังน้ำบ้านท่าราบ จังหวัดสระบุรี ได้ส่งเสริมและสนับสนุนให้ชุมชนได้เข้ามามีส่วนร่วมในการทำงานทั้งในขั้นตอนการคิดกิจกรรมและขั้นตอนปฏิบัติ ทำให้ชุมชนเกิดจิตสำนึกในการตระหนักถึงคุณค่าของแม่น้ำป่าสัก พร้อมทั้งแสดงเจตน์จำนงในการจัดพิธีสืบชะตาแม่น้ำขึ้นอีกครั้งหากได้รับการสนับสนุนจากองค์กรภายนอก ถือเป็นสัญญาณที่ดีต่อตัวพิธีกรรมและต่อตัวชุมชนเองที่จะสามารถสานต่อแนวคิดเรื่องการอนุรักษ์วัฒนธรรมไท-ยวนควบคู่กับการอนุรักษ์แม่น้ำป่าสักไปได้

ทั้งนี้ผู้วิจัยเห็นว่า สื่อพิธีกรรมสืบชะตาแม่น้ำเป็นสื่อพิธีกรรมใหม่ที่มีการปรับเปลี่ยนรูปแบบ/ขั้นตอนได้ตามสถานการณ์ และไม่มีความซ้ำซ้อนในการจัดพิธีกรรม ทำให้สื่อพิธีกรรมสืบชะตาแม่น้ำยังขาดความศักดิ์สิทธิ์ที่จะทำให้นักในชุมชนรู้สึกว่าเป็นขนบธรรมเนียมประเพณีที่ต้องปฏิบัติอย่างเคร่งครัด อันแสดงให้เห็นปัญหาของพิธีกรรมประดิษฐ์ใหม่ที่ยังไม่มีความเข้มแข็ง ดังนั้นสื่อพิธีกรรมสืบชะตาแม่น้ำจึงยังไม่เกิดความยั่งยืนในชุมชนแห่งนี้

2.2 **ผลสืบเนื่อง** ซึ่งเป็นกิจกรรมต่างๆ ที่เกิดขึ้นในชุมชนบ้านต้นตาล หลังจากจบโครงการสืบชะตาวังน้ำบ้านท่าราบ จ. สระบุรี มีดังนี้

- **ด้านศิลปวัฒนธรรม** ได้แก่ กลุ่มเยาวชนได้ขยับบทบาทจากผู้รับสารเป็นผู้ส่งสารในการสืบทอดวัฒนธรรมไท-ยวน, หมู่บ้านต้นตาลกลายเป็นแหล่งเรียนรู้ทางด้านวัฒนธรรมไท-ยวน และเยาวชนสืบสานวัฒนธรรมไท-ยวนมีความตระหนักในคุณค่าของแม่น้ำมากขึ้น โดยพบว่าเยาวชนจะเลือกนำบทเพลงบูชาป่าสักไปแสดงในงานหรือกิจกรรมพิเศษที่เกี่ยวข้องกับแม่น้ำ
- **ด้านเศรษฐกิจ** กล่าวคือ ทางชุมชนมีการจัดตลาดทำน้าบ้านต้นตาล ซึ่งถือเป็นกิจกรรมใหม่ที่เปลี่ยนบทบาทหน้าที่ของแม่น้ำ ให้กลายเป็นแหล่งเศรษฐกิจ เพื่อเพิ่มรายได้ให้กับคนในชุมชน

- **ด้านสัมพันธภาพในชุมชน** พบว่าคนในชุมชนมีสัมพันธภาพที่ดีต่อกันมากขึ้นกว่าเดิม
- **ด้านสภาพแวดล้อมในชุมชน** พบว่าบริเวณทำน่าน้ำต้นตาลได้รับการพัฒนาให้ดีขึ้นกว่าเดิม อีกทั้งกลุ่มแกนนำยังรณรงค์ให้ชาวบ้านช่วยกันอนุรักษ์แม่น้ำด้วยการไม่ทิ้งขยะลงแม่น้ำ ช่วยกันสอดส่องดูแลไม่ให้คนทำร้ายแม่น้ำ รวมถึงรณรงค์ให้ใช้กระทงที่ทำจากวัสดุธรรมชาติในวันลอยกระทง

เมื่อมองในภาพรวมจะพบว่าชุมชนต้นตาลมีความเฟื่องฟูในเรื่องของวัฒนธรรมมากเป็นพิเศษ และหากพิจารณาถึงรายละเอียดในแต่ละกิจกรรมจะพบว่า ชุมชนได้สอดแทรกประเด็นการอนุรักษ์แม่น้ำไว้ในแต่ละกิจกรรม เช่น การถ่ายทอดบทเพลงบูชาป่าสักให้แก่เยาวชนผู้สืบสานวัฒนธรรม การแต่งเพลงระบำสายน้ำ การนำเพลงบูชาป่าสักไปแสดงในงานที่เกี่ยวข้องกับน้ำ เช่น การแข่งเรือยาว การบวงสรวงแม่ตะเคียน การจัดตลาดทำน่าน้ำบริเวณริมน้ำป่าสักเพื่อให้บุคคลภายนอกเข้ามาสัมผัสวิถีชีวิตของชาวไทย-ยวนริมน้ำ อันแสดงให้เห็นถึงความยั่งยืนของโครงการสืบชะตาวังน้ำบ้านท่าราบที่มีการเชื่อมโยงศิลปวัฒนธรรมกับประเด็นการอนุรักษ์แม่น้ำป่าสักเข้าไว้ด้วยกัน ซึ่งผลลัพธ์ก็ได้ปรากฏดังกิจกรรมต่างๆ ที่เกิดขึ้นในชุมชนต้นตาลแห่งนี้

## อภิปรายผลการวิจัย

จากการวิจัยทำให้ได้ข้อค้นพบที่น่าสนใจ ดังนี้

### 1. บทบาทขององค์กรภายนอกและความสำคัญของเครือข่ายภายในชุมชน

- **สนับสนุนด้านความรู้และงบประมาณ**

ผู้วิจัยพบว่า ก่อนการดำเนินกิจกรรมต่างๆ ในโครงการสืบชะตาวังน้ำบ้านท่าราบ จังหวัดสระบุรี ผู้ประสานงานโครงการและคณะทำงานหลักในชุมชนต้องผ่านการติดตั้งความรู้ความเข้าใจเรื่องกระบวนการทำงาน วัฒนธรรมเชิงรุกก่อนที่จะลงมือปฏิบัติกิจกรรม ซึ่งจัดขึ้นโดยโครงการสื่อพื้นบ้านสื่อสารสุข (สพส.) เพื่อเสริมสร้างความรู้ความเข้าใจรวมถึง รวมทั้งมีเจ้าหน้าที่จาก สพส. เป็นพี่เลี้ยงช่วยชี้แนะรูปแบบแนวทางการจัดกิจกรรมให้สำเร็จ ลุล่วงด้วยดี อันแสดงให้เห็นถึงบทบาทขององค์กรภายนอกที่เข้ามาช่วยส่งเสริม สนับสนุน ชี้แนะแนวทางการทำกิจกรรมให้แก่คนในชุมชน ซึ่งส่งผลให้คณะทำงานได้หยิบยกประเด็นทางวัฒนธรรมให้มีความสอดคล้องเชื่อมโยงกับประเด็นทางด้านการอนุรักษ์แม่น้ำ (Message Selection)

- **เปิดพื้นที่สาธารณะแห่งใหม่**

แต่เดิมพื้นที่ในการแสดงออกทางด้านวัฒนธรรมไทย-ยวนนั้น จำกัดอยู่ในแวดวงของวัฒนธรรมไทย-ยวนเท่านั้น แต่หลังจากการดำเนินโครงการสืบชะตาวังน้ำบ้านท่าราบ จังหวัดสระบุรี พบว่าบุคคลภายนอกรู้จักวัฒนธรรมไทย-ยวนมากขึ้น ดังเห็นได้จากการที่หมู่บ้านกลายเป็นแหล่งเรียนรู้ทางด้านวัฒนธรรม หรือการติดต่อให้เยาวชนกลุ่มวัฒนธรรมไทย-ยวนไปแสดงในงานต่างๆ อันเป็นผลมาจากการเปิดพื้นที่สาธารณะแห่งใหม่ให้ชุมชนได้เผยแพร่วัฒนธรรมไทย-ยวนให้บุคคลภายนอกได้รู้จัก เช่น ในเวทีแลกเปลี่ยนศิลปวัฒนธรรมไทย-ยวนกับคณะกรรมการสภาวัฒนธรรมจังหวัดภาคตะวันออกเฉียงเหนือ หรือการนำเยาวชนไปแสดงพ็อนบูชาป่าสักในวันงานรดน้ำดำหัวผู้ว่าราชการจังหวัดสระบุรี อันแสดงให้เห็นถึงบทบาทขององค์กรภายนอกชุมชนที่ได้เข้ามาสนับสนุนในเรื่องของพื้นที่ที่ดำเนินกิจกรรม โดยไม่จำกัดอยู่เฉพาะแวดวงวัฒนธรรมไทย-ยวนเพียงอย่างเดียว หากแต่ได้เปิดพื้นที่แสดงออกทางด้านวัฒนธรรมให้เผยแพร่สู่สายตาสาธารณชนมากขึ้น ทั้งในระดับอำเภอและระดับจังหวัด และได้ขยายผลไปสู่ภาคส่วนเอกชน

- **เป็นตัวกลางในการประสานความร่วมมือในชุมชน**

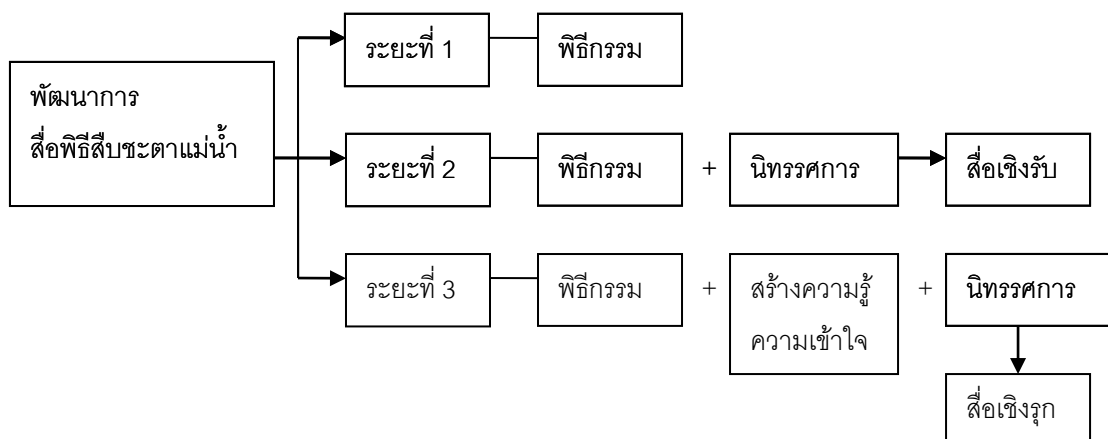
ก่อนปี พ.ศ. 2549 กลุ่มรักษ้ำป่าสักและคนในชุมชนบ้านต้นตาลเคยมีการดำเนินกิจกรรมเพื่อการแก้ปัญหาแม่น้ำป่าสักเน้ำเสียเช่นเดียวกัน แต่ก็เป็นไปแบบต่างคนต่างทำ เนื่องจากชุมชนบ้านต้นตาลยังไม่มีกลไกการเชื่อมประสานเครือข่ายภายในชุมชนให้มีความเข้มแข็งพอ ในขณะที่เดียวกันกลุ่มรักษ้ำป่าสักที่ไปสร้างเครือข่ายภายนอกชุมชน แต่ก็ยังไม่ได้เชื่อมเครือข่ายภายในชุมชนให้ผ่นกันเป็นหนึ่งเดียว ทำให้การขับเคลื่อนกิจกรรมเพื่อการอนุรักษ์แม่น้ำป่าสักของชุมชนไท-ยวนแห่งบ้านต้นตาลเป็นไปแบบคนละที่ เนื่องจากยังไม่มีกลุ่มคนหรือองค์กรใดเข้ามาเป็นตัวเชื่อมประสานกลุ่มต่างๆ ให้เป็นเครือข่ายเดียวกัน ทำให้การแก้ปัญหาเรื่องแม่น้ำเน้ำเสียไม่ได้รับผลสำเร็จเท่าที่ควร ดังนั้นโครงการสืบชะตาวังน้ำบ้านท่าราบ จังหวัดสระบุรี จึงได้ทำหน้าที่เป็นตัวเชื่อมประสานให้กลุ่มต่างๆ ในชุมชนได้หันหน้าเข้าหากันเพื่อปรึกษาหาแนวทางในการป้องกันปัญหาแม่น้ำเน้ำเสียที่เกิดขึ้นในชุมชน ผ่านคาราวานกิจกรรมต่างๆ

การวิจัยพบว่าผลจากการทำกิจกรรมร่วมกันของคนในชุมชนทำให้เกิดความร่วมมือระหว่างกลุ่มวัฒนธรรมไท-ยวนและกลุ่มรักษ้ำป่าสักในการอนุรักษ์แม่น้ำ กล่าวคือ กลุ่มวัฒนธรรมยินดีให้กลุ่มรักษ้ำป่าสักมาจัดกิจกรรมเกี่ยวกับแม่น้ำในพื้นที่ของชุมชนไท-ยวนเพื่อที่คนในชุมชนจะได้รับประโยชน์ในเรื่องแม่น้ำจากการจัดกิจกรรมของกลุ่มรักษ้ำป่าสัก อีกทั้งผู้เข้าร่วมกิจกรรมรักษ้ำป่าสักก็จะได้รู้จักวัฒนธรรมไท-ยวน อันแสดงให้เห็นว่า “เครือข่ายภายในชุมชน” มีความสำคัญอย่างยิ่งต่อการแก้ปัญหาในชุมชน หากเครือข่ายภายในชุมชนไม่เข้มแข็ง ก็ยากที่จะแก้ปัญหาให้สำเร็จลุล่วงไปได้

**2. ลักษณะของพิธีสืบชะตาแม่น้ำ**

- พัฒนาการของสื่อพิธีกรรม

จากข้อมูลพิธีสืบชะตาแม่น้ำทั้ง 5 ครั้ง ได้แก่ ปี พ.ศ. 2544, พ.ศ. 2547, พ.ศ. 2548, พ.ศ. 2549, และ พ.ศ. 2551 ทำให้ผู้วิจัยทราบถึงพัฒนาการของสื่อพิธีกรรมสืบชะตาแม่น้ำ ที่ปรากฏใน อ. เส่าให้ จ. สระบุรี โดยในระยะแรก (พ.ศ. 2544) พิธีกรรมนี้จัดโดยกลุ่มรักษ้ำป่าสักที่มีเพียงรูปแบบพิธีกรรมที่ประกอบด้วยพิธีสงฆ์ พิธีพราหมณ์ และการแสดงตนเพื่อขอขมาแม่น้ำ ต่อมาในปี พ.ศ. 2547 กลุ่มรักษ้ำป่าสักได้เพิ่มสื่อนิทรรศการเข้ามาในพิธีกรรม แต่ในระยะที่ 2 นี้สื่อนิทรรศการยังมีลักษณะเป็นสื่อเชิงรับที่ผู้เข้าร่วมพิธีกรรมอาจจะชมหรือไม่ชมนิทรรศการก็ได้ ต่อมาในระยะที่ 3 (พ.ศ. 2549) ซึ่งจัดโดย สพส. ได้มีการเพิ่มกระบวนการทำงานวัฒนธรรมเชิงรุกเพื่อสร้างความรู้ความเข้าใจให้แก่ผู้เข้าร่วมพิธีกรรมด้วยองคาราวานกิจกรรม จากนั้นจึงนำความรู้ที่ได้จากการเข้าร่วมคาราวานกิจกรรมมาจัดเป็นนิทรรศการ ทั้งนี้ เพื่อให้แน่ใจว่าเนื้อหาได้เข้าถึงผู้รับสารอย่างแท้จริง ดังนั้นจึงถือได้ว่า สื่อนิทรรศการในระยะที่ 3 เป็นสื่อเชิงรุก ที่ผู้เข้าร่วมกิจกรรมเข้าใจในประเด็นที่ผู้จัดงานต้องการสื่อสารอย่างแท้จริง ดังปรากฏในแผนภาพต่อไปนี้



ภาพที่ 5 พัฒนาการของสื่อพิธีสืบทอดแม่บ้าน

- **พิธีสืบทอดแม่บ้าน: ประเพณีประดิษฐ์ใหม่จากการมีส่วนร่วมของชุมชน**

เมื่อนำแนวคิดเรื่องประเพณีประดิษฐ์ (The Invention of Tradition) ของ อีริค ฮอบส์บอว์ม มาทาบวัดกับพิธีสืบทอดแม่บ้านจะพบว่า คุณลักษณะของพิธีสืบทอดแม่บ้านสอดคล้องกับแนวคิดนี้ กล่าวคือ พิธีสืบทอดแม่บ้านเป็นพิธีกรรมที่มีการปรับเปลี่ยนวัน เวลา รูปแบบ และขั้นตอนการประกอบพิธีกรรมได้โดยตลอดตามสถานการณ์หรือตามความเหมาะสม อันแสดงให้เห็นถึงลักษณะของพิธีกรรมประดิษฐ์ใหม่ ที่ยังไม่มี ความเข้มงวดในกรรมวิธี กล่าวคือ ผู้จัดพิธีสืบทอดแม่บ้านสามารถปรับเปลี่ยนหรือลดทอนขั้นตอนการประกอบพิธีกรรมและองค์ประกอบของพิธีกรรมออกไปได้ตลอดเวลา ทำให้สื่อพิธีกรรมสืบทอดแม่บ้านยังขาดความศักดิ์สิทธิ์ที่จะทำให้อันในชุมชนรู้สึกว่าเป็นขนบธรรมเนียมประเพณีที่ต้องปฏิบัติอย่างเคร่งครัด อีกทั้งรูปแบบของพิธีกรรมที่เป็นการผสมผสานระหว่างพิธีกรรมดั้งเดิมที่มีเพียงรูปแบบพิธีทางศาสนาเข้ากับคาราวานกิจกรรม ซึ่งเป็นรูปแบบของวัฒนธรรมโลกยุคใหม่เพื่อสร้างการมีส่วนร่วมให้คนในชุมชนได้เข้ามาทำกิจกรรมร่วมกัน อันจะนำไปสู่ความตระหนักและจิตสำนึกในการอนุรักษ์แม่บ้านต่อไป ก็แสดงให้เห็นถึงลักษณะของประเพณีประดิษฐ์ที่ อีริค ฮอบส์บอว์ม กล่าวว่า รูปแบบของประเพณีประดิษฐ์ประกอบด้วยการประยุกต์ใช้ของเก่าในเงื่อนไขหรือบริบทใหม่ หรือการใช้รูปแบบเก่าเพื่อจุดประสงค์ใหม่

หากมองในแง่การสื่อสารจะพบว่า คุณลักษณะของพิธีสืบทอดแม่บ้านที่เป็นลักษณะของประเพณีประดิษฐ์ใหม่ ทำให้ผู้ประดิษฐ์ประเพณีสามารถออกแบบเนื้อหา (Message) และช่องทางการสื่อสาร (Channel) ได้ใหม่ และสำหรับพิธีสืบทอดแม่บ้านของชุมชนบ้านต้นตาล ผู้วิจัยพบว่า การออกแบบเนื้อหาและช่องทางการสื่อสาร ทั้งการใช้สื่อการแสดงพื้นบ้านไท-ยวน สื่อนิทรรศการ ให้เข้ามาเป็นส่วนหนึ่งของพิธีสืบทอดแม่บ้าน เกิดขึ้นโดยการมีส่วนร่วมของชุมชน กล่าวคือ เป็นการออกแบบที่มาจากความร่วมมือของทุกๆ คนที่เกี่ยวข้องกับวัฒนธรรมนี้ผ่านการทำกิจกรรมในโครงการสืบทอดแม่บ้านท่าราบ จังหวัดสระบุรี ที่มีการใช้คาราวานกิจกรรมเพื่อระดมพลังชุมชนให้เกิดการมีส่วนร่วม โดยใช้หลักการทำงานวัฒนธรรมเชิงรุกเพื่อสร้างความรู้สึกเป็นเจ้าของวัฒนธรรมและทรัพยากรธรรมชาติร่วมกัน ซึ่งผู้วิจัยพบว่าจุดนี้เป็นข้อแตกต่างจากแนวคิดประเพณีประดิษฐ์ของ อีริค ฮอบส์บอว์ม ที่กล่าวว่า กลุ่มคนชั้นสูงเป็นผู้เลือกสรรและตีความหมายใหม่ของวัฒนธรรม

แม้พิธีสืบทอดแม่บ้านจะเป็นประเพณีประดิษฐ์ใหม่ที่เกิดจากพลังการมีส่วนร่วมของคนในชุมชน แต่ผู้วิจัยพบว่า ตัวพิธีกรรมยังไม่มี ความยั่งยืน กล่าวคือ ขาดความต่อเนื่องในการประกอบพิธีกรรม โดยเฉพาะอย่างยิ่งหากไม่ได้รับการสนับสนุนจากองค์กรภายนอกชุมชน ดังเห็นได้จากเมื่อจบโครงการสืบทอดแม่บ้านท่าราบ จังหวัดสระบุรี ในปี พ.ศ. 2549 ชุมชนก็ไม่สามารถประกอบพิธีกรรมเองได้ในปี พ.ศ. 2550 ซึ่งเป็นปีถัดมา แต่เมื่อมีองค์กรภายนอกชุมชนได้เข้ามาสนับสนุนให้ประกอบพิธีสืบทอดแม่บ้านในปี พ.ศ. 2551 ก็สามารถจัดขึ้นได้อีกครั้ง ทั้งนี้ผู้วิจัยวิเคราะห์ว่า การที่พิธีสืบทอดแม่บ้านยังไม่มี ความเข้มแข็งมากพอที่จะทำให้อันในชุมชนจัดขึ้นได้อีกครั้ง ส่วนหนึ่งอาจเป็นเพราะคุณลักษณะของตัวพิธีสืบทอดแม่บ้านเองที่เป็นพิธีกรรมประดิษฐ์ใหม่ ที่ขาดความศักดิ์สิทธิ์ที่จะทำให้อันในชุมชนรู้สึกว่าเป็นพิธีสืบทอดแม่บ้านเป็นขนบธรรมเนียมประเพณีที่ต้องปฏิบัติอย่างเคร่งครัด และส่วนหนึ่งอาจเป็นเพราะชุมชนไท-ยวนแห่งบ้านต้นตาล อาจจะไม่ได้อำนาจพิธีสืบทอดมาคนนาน จึงทำให้ชุมชนไม่มีต้นทุนความรู้ในเรื่องพิธีสืบทอดคน ส่งผลให้พิธีสืบทอดแม่บ้านไม่ได้รับการสานต่อโดยคนในชุมชน เนื่องจากพิธีสืบทอดแม่บ้านเป็นพิธีกรรมที่ประยุกต์มาจากพิธี

สืบชะตาคน เมื่อชุมชนไม่มีต้นแบบในการจัดพิธีกรรม ชุมชนจึงไม่สามารถเชื่อมโยงเนื้อหา/ประเด็นให้เข้ากับพิธีสืบชะตาแม่น้ำได้ ส่งผลให้พิธีกรรมสืบชะตาแม่น้ำไม่สามารถจัดขึ้นได้โดยง่าย

กรณีของพิธีสืบชะตาแม่น้ำซึ่งเป็นประเพณีประติษฐิติใหม่โดยพลังของชุมชนที่ไม่มีความยั่งยืนนี้ แสดงให้เห็นถึงความแตกต่างของการรำโทน ซึ่งเป็นประเพณีประติษฐิติใหม่ที่เกิดจากชุมชนเช่นเดียวกัน กล่าวคือ รำโทนเป็นประเพณีประติษฐิติใหม่ที่เกิดขึ้นในสมัยสงครามโลกครั้งที่ 2 และมีอายุยืนยาวมาจนถึงปัจจุบัน สะท้อนให้เห็นถึงความยากง่ายในการประติษฐิติประเพณีใหม่ กล่าวคือ รำโทนเป็นสื่อการแสดงที่เน้นความบันเทิง ฉะนั้นคนทุกเพศทุกวัยจึงสามารถเข้ามาร่วมกิจกรรมได้โดยง่าย ในขณะที่พิธีสืบชะตาแม่น้ำเป็นเรื่องของพิธีกรรม ที่ต้องการความศักดิ์สิทธิ์และความร่วมมือจากคนในชุมชน จึงจะทำให้ประเพณีมีอายุยืนยาวสืบต่อไปได้ ดังนั้นเมื่อตัวพิธีกรรมขาดความศักดิ์สิทธิ์ ชุมชนยังไม่เข้าใจในคุณค่า/ความหมายของพิธีกรรมอย่างดีและมากพอ และการประกอบพิธีกรรมยังไม่ได้รับความร่วมมือจากคนในชุมชนทุกคน ซึ่งส่วนหนึ่งอาจเป็นเพราะขั้นตอน/กระบวนการของพิธีกรรมสืบชะตาแม่น้ำยังไม่สามารถตอบโจทย์ความต้องการของคนในชุมชนได้ทุกกลุ่ม ดังเช่นผลจากการประกอบพิธีสืบชะตาแม่น้ำในปี พ.ศ. 2549 ที่ปราชญ์ชาวบ้านและเยาวชนกลุ่มสืบสานวัฒนธรรมไท-ยวนบางคนเห็นว่าการทำพิธีสืบชะตาแม่น้ำไม่ทำให้ชุมชนเกิดการเปลี่ยนแปลง ก็อาจเป็นสาเหตุส่วนหนึ่งที่ทำให้พิธีกรรมประติษฐิติใหม่นี้ไม่อาจเกิดขึ้นได้

### ข้อเสนอแนะต่อชุมชน

1. ผลการวิจัยทำให้ทราบว่า สื่อพิธีกรรมสืบชะตาแม่น้ำยังไม่มีความยั่งยืนในชุมชนแห่งนี้ เนื่องจากเป็นพิธีกรรมใหม่ที่ยังไม่ได้ฝังรากลึกในชุมชน ซึ่งจากการศึกษาบริบทชุมชนของบ้านต้นตาล ทำให้ผู้วิจัยทราบว่านับแต่อดีตจนถึงปัจจุบัน ชุมชนมีการใช้พิธีลอยกระทงเป็นกุศโลบายในการปลุกฝังให้คนในชุมชนช่วยกันรักษาแม่น้ำ ดังนั้นชุมชนจึงน่าจะมีการใช้สื่อพิธีกรรมลอยกระทงเป็นกุศโลบายให้คนในชุมชนช่วยกันอนุรักษ์แม่น้ำป่าสักสืบต่อไป โดยนำกระบวนการทำงานวัฒนธรรมเชิงรุกที่ใช้กับพิธีสืบชะตาแม่น้ำในปี พ.ศ. 2549 มาปรับใช้กับพิธีลอยกระทง ซึ่งเป็นต้นทุนทางสังคมที่ชุมชนมีอยู่แล้ว

2. การดำเนินกิจกรรมของโครงการสืบชะตา วังน้ำบ้านท่าราบ จังหวัดสระบุรี ที่ได้รับการสนับสนุนจากสพส. จะเน้นการสร้างเครือข่ายภายในชุมชนเพื่อทำให้การแก้ปัญหาแม่น้ำเน่าเสียประสบผลสำเร็จ เนื่องจากแม่น้ำเป็นทรัพยากรธรรมชาติที่ทุกคนเป็นเจ้าของร่วมกัน ฉะนั้นการแก้ปัญหาก็ต้องได้รับความร่วมมือจากคนทุกกลุ่มในชุมชน และเมื่อเครือข่ายภายในชุมชนมีความเข้มแข็งแล้ว ก็น่าจะมีการขยายเครือข่ายออกไปยังนอกชุมชน ทั้งในส่วนของชุมชนที่มีพื้นที่ตั้งอยู่ริมน้ำ ป่าสัก เช่น ตำบลพระยาท และภาคส่วนราชการ/เอกชนที่มีเป้าหมายเพื่อการอนุรักษ์แม่น้ำเช่นเดียวกัน ในการจัดกิจกรรมเพื่อการอนุรักษ์แม่น้ำป่าสักร่วมกัน

### ข้อเสนอแนะในการทวิจยครั้งต่อไป

1. เมื่อนำองค์ประกอบการสื่อสารอันได้แก่ S-M-C-R มาทาบวัดกับกระบวนการสื่อสารของคาราวานกิจกรรม จะพบว่า มีการจัดสร้างใหม่องค์ประกอบการสื่อสารอย่างครบถ้วน ทำให้เกิดการสืบทอดองค์ประกอบการสื่อสารเกี่ยวกับการอนุรักษ์แม่น้ำและวิถีชีวิตไท-ยวนที่มีความสัมพันธ์กับแม่น้ำป่าสัก ซึ่งจะส่งผลให้แม่น้ำ ป่าสักได้รับการดูแลจากคนในชุมชนรุ่นต่อไป ดังนั้นจึงน่าจะมีการศึกษากระบวนการสื่อสารของกลุ่มรักษ์ป่าสัก เพื่อดูกระบวนการทำงานเพื่อการอนุรักษ์แม่น้ำป่าสัก และผลจากการอนุรักษ์แม่น้ำของกลุ่มรักษ์ป่าสัก

2 เนื่องจากชุมชนไท-ยวนบ้านต้นตาลเป็นชุมชนที่มีความเข้มแข็งทางด้านวัฒนธรรม ที่ยังมีการสืบทอดศิลปวัฒนธรรมพื้นบ้านอย่างต่อเนื่องมานานกว่า 200 ปี และยังเป็นที่ยึดถือทั้งคนภายในชุมชนและภายนอกชุมชน ฉะนั้นจึงน่าจะมีการศึกษากระบวนการสื่อสารในการสืบทอดวัฒนธรรมเหล่านั้น รวมถึงศึกษาเครือข่ายในการจัดตั้งกลุ่มวัฒนธรรมไท-ยวน เนื่องจากพบว่าชุมชนแห่งนี้มีเครือข่ายกลุ่มวัฒนธรรมไท-ยวนร่วมกับจังหวัดอื่นๆ ที่มีคนไท-ยวนอาศัยอยู่ เช่น จังหวัดราชบุรี จังหวัดเชียงใหม่ เป็นต้น

## บรรณานุกรม

### ภาษาไทย

- กาญจนา แก้วเทพ และคนอื่นๆ. **สื่อพื้นบ้านเพื่อการพัฒนา ภาพรวมจากงานวิจัย**. กรุงเทพมหานคร: ซีโน ดีไซน์, 2548.
- กาญจนา แก้วเทพ. **ยึดหลักปักแน่นกับงานสื่อพื้นบ้านสื่อสารสุขภาวะ**. กรุงเทพมหานคร: โรงพิมพ์มหาวิทยาลัยธรรมศาสตร์, 2549.
- กาญจนา แก้วเทพ. **เริ่มคิดใหม่ สู้ทำใหม่กับสื่อพื้นบ้านเพื่องานสร้างเสริมสุขภาวะ**. นนทบุรี : โครงการสื่อพื้นบ้านสื่อสารสุข, 2549.
- กาญจนา แก้วเทพ. **ปฐมบทแห่งองค์ความรู้เรื่องสื่อพื้นบ้านสื่อสารสุข**. กรุงเทพมหานคร: โรงพิมพ์มหาวิทยาลัยธรรมศาสตร์, 2549.
- บานจิตร์ สายรอกำ และ ธนิต ไบยา. **บวชป่าสี่บชะตาน้ำ : การจัดการเชิงวัฒนธรรม**. น่าน: มูลนิธิรักษ์เมืองน่าน, 2549.
- ปาริชาติ สถาปัตตานนท์. **การสื่อสารแบบมีส่วนร่วมและการพัฒนาชุมชน : จากแนวคิดสู่การปฏิบัติการวิจัยในสังคมไทย**. กรุงเทพมหานคร: สำนักงานกองทุนสนับสนุนการวิจัย, 2549.
- ภัสวดี นิติเกษตรสุนทร. เครือข่าย: อีกแนวทางในการสืบสานสื่อพื้นบ้าน. ใน กาญจนา แก้วเทพ (บรรณาธิการ), **สื่อพื้นบ้านแข็งแกร่ง สุขภาวะชุมชนเข้มแข็ง**, หน้า 78-107. นนทบุรี: โครงการสื่อพื้นบ้านสื่อสารสุข, 2549.
- สมสุข หินวิมาน และ กำจร หลุยยะพงศ์. พฤติกรรมการสื่อสารโลกาภิวัตน์. ใน **เอกสารการสอนชุดวิชาทฤษฎีและพฤติกรรมสื่อสาร**, หน้า 345-385. นนทบุรี :มหาวิทยาลัยสุโขทัยธรรมมาธิราช, 2547.